

ESCARGOT



Autres noms	Limaçon, colimaçon.
Nom latin	<i>Gastropoda</i>
Nombre d'espèces	60.000 à 75.000 !
Biotope	Sur terre, dans l'eau (aussi bien l'eau douce que l'eau salée), principalement au sol.
Alimentation	Plantes, petits animaux.
Taille	De moins d'1 mm à 77 cm (<i>Symx aruanus</i>).
Poids	Jusqu'à 18 kg (<i>Symx aruanus</i>).
Le savais-tu ?	Les escargots font partie de l'embranchement des mollusques (tout comme les moules et d'autres crustacés). Les escargots sont les seuls mollusques qui vivent aussi sur terre. Les escargots sans coquilles sont des limaces.



ÉLÉPHANT

Nom latin	<i>Elephantidae</i>
Répartition géographique	Afrique et Asie du Sud-Est.
Alimentation	Végétale : feuilles, herbe...
Longévité	60 ans en moyenne.
Taille	Taille au garrot : max. 3 m (éléphant de forêt d'Asie) jusqu'à max. 4,2 m (éléphant de savane d'Afrique).
Poids	De 3500 kg (éléphant de forêt d'Afrique) jusque max. 12.000 kg (éléphant de savane d'Afrique).
Nombre d'espèces	2 espèces (éléphant d'Afrique et éléphant d'Asie) et 6 sous-espèces.
Le savais-tu ?	Les éléphants mangent environ 200 kg de nourriture par jour, et boivent entre 70 et 160 litres d'eau ! La peau de l'éléphant fait 2 cm d'épaisseur. Comme ils ne peuvent pas transpirer par la peau, les éléphants se rafraîchissent en agitant les oreilles ou en... prenant un bain !
Statut	En danger.
Menaces	Malheureusement, les défenses en ivoire des éléphants sont très prisées par l'homme, et les éléphants sont cruellement tués en masse, aujourd'hui encore, pour leurs défenses. Une autre menace qui touche les éléphants est la diminution de leur territoire. Les éléphants ont de moins en moins de place pour vivre car les hommes construisent des routes, des villes, des champs... Ce manque d'espace mène bien souvent à des conflits entre les hommes et les éléphants : les éléphants détruisent les cultures, et les hommes réagissent en les chassant. Parfois, il arrive aussi qu'un éléphant tue des hommes.

KAI-MOOK* EST-IL UN ÉLÉPHANT D'ASIE OU D'AFRIQUE ?

*l'éléphanteau du zoo d'Anvers



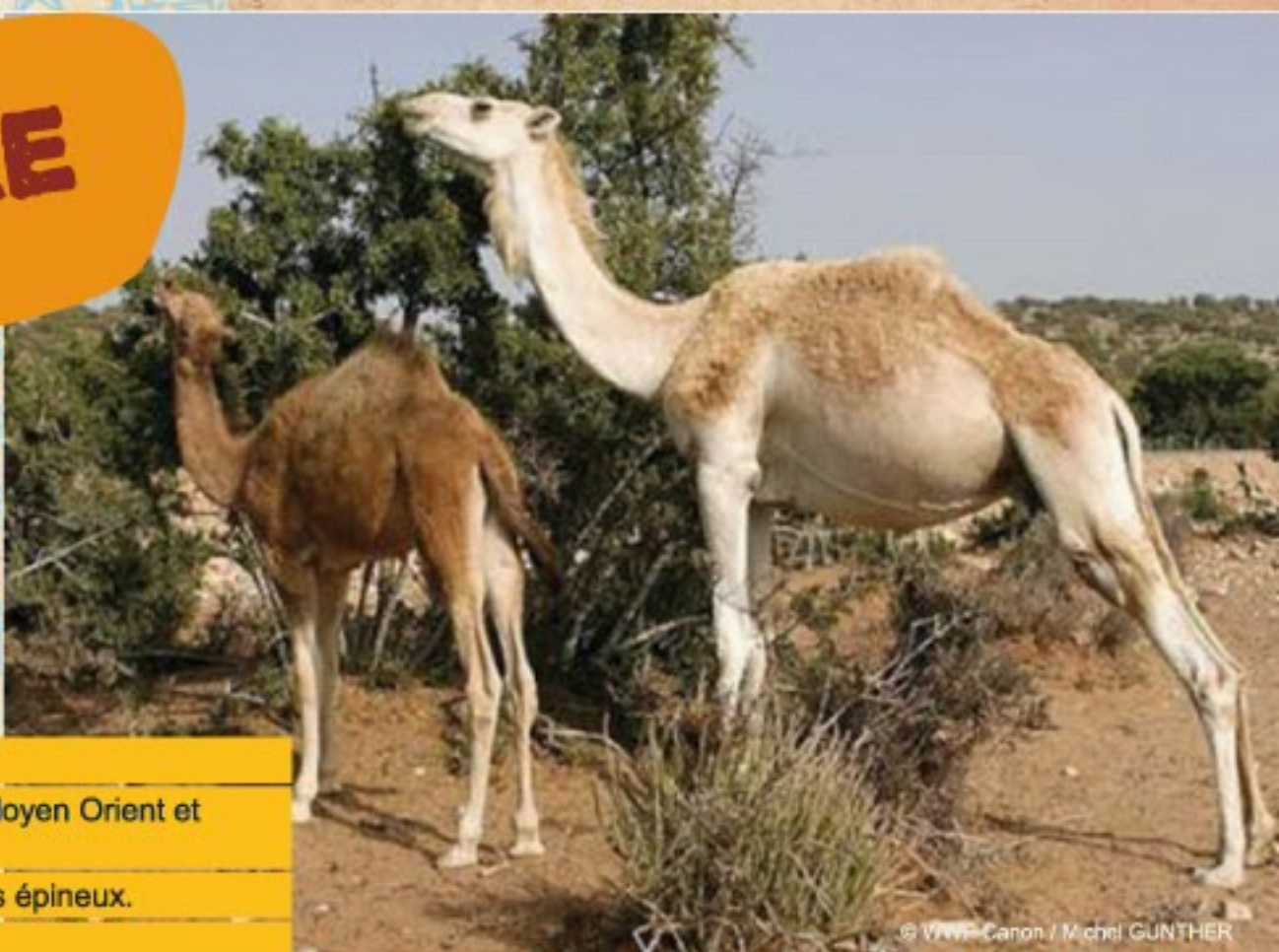
© Martin HARVEY / WWF-Canon



© WWF-Indonesia



DROMADAIRE



© WWW.Canon / Michel GUNTHER

Nom latin	<i>Camelus dromedarius</i>
Répartition géographique	Dans les déserts d'Afrique du Nord, du Moyen Orient et d'Australie.
Alimentation	Graminées, arbustes, plantes et buissons épineux.
Longévité	20 à 45 ans.
Taille	2,2 à 3,4 m ; queue de 50 cm.
Poids	450 à 550 kg.
Statut	Très commun, mais éteint à l'état sauvage.
Le savais-tu ?	Lorsque la nourriture est abondante, le dromadaire en stocke une partie dans sa bosse, sous forme de graisse. La bosse est alors gonflée et tient bien droite sur son dos. Ainsi, grâce à cette réserve de graisse, le dromadaire peut survivre plusieurs jours dans le désert sans eau ni nourriture.
Menaces	L'homme apprivoise des dromadaires depuis des milliers d'années. Ce n'est donc pas une espèce menacée, mais on n'en trouve plus à l'état sauvage, dans la nature... Sauf en Australie, où des dromadaires domestiqués sont redevenus sauvages après avoir été relâchés par les hommes, et se sont bien adaptés à leur nouvelle vie.



DAUPHIN



GRAND DAUPHIN



Nom latin	<i>Delphinidae</i>
Nombre d'espèces	Plus de 30 espèces. Le grand dauphin (<i>tursiops truncatus</i>) est le plus connu. C'est souvent lui que l'on retrouve dans les delphinariums.
Répartition géographique	Quasi toutes les mers tempérées et tropicales du globe.
Alimentation	Du poisson ! C'est leur plat favori. Les dauphins chassent en groupe et certaines espèces peuvent descendre jusqu'à 500 mètres de profondeur pour trouver leurs proies. Ils mangent aussi des calmars, des crustacés, etc.
Taille et poids	De 1,3 mètre à plus de 9 mètres, en fonction des espèces.
Longévité	De 50 kg à 9 tonnes, en fonction des espèces.
Mode de vie	Les dauphins vivent en groupe. Comme dans l'océan ils n'ont ni terrier, ni tanière pour se cacher, c'est le « clan » qui les protège. Ils ne quittent jamais la troupe, qui peut compter des centaines de dauphins. Pour se déplacer, les dauphins avancent en rangs serrés, les petits au milieu, bien abrités entre les adultes. Ils adorent jouer, s'amuser dans les vagues, suivre les bateaux...
Le savais-tu ?	Comme tous les mammifères, le dauphin a besoin d'oxygène pour respirer, avec ses poumons. Il vient régulièrement respirer à la surface, grâce à l'évent, un trou qu'il a sur la tête. Ensuite, c'est comme s'il « retenait » sa respiration. Certains dauphins parviennent à rester sous l'eau durant 1h30 ! Durant leur sommeil, une partie du cerveau des dauphins reste active, afin qu'ils puissent respirer en surface même en dormant à moitié.
Menaces	Les dauphins sont très menacés. La mer, leur milieu vital, est polluée par les égouts qui y déversent des produits chimiques et des pesticides, les bateaux qui nettoient leurs soutes en pleine mer (c'est le dégazage et c'est interdit !), les sacs plastiques qui bouchent le tube digestif et l'évent des dauphins, des filets dérivants qui les emprisonnent, et le pétrole qui flotte à la surface et englué l'évent des dauphins.

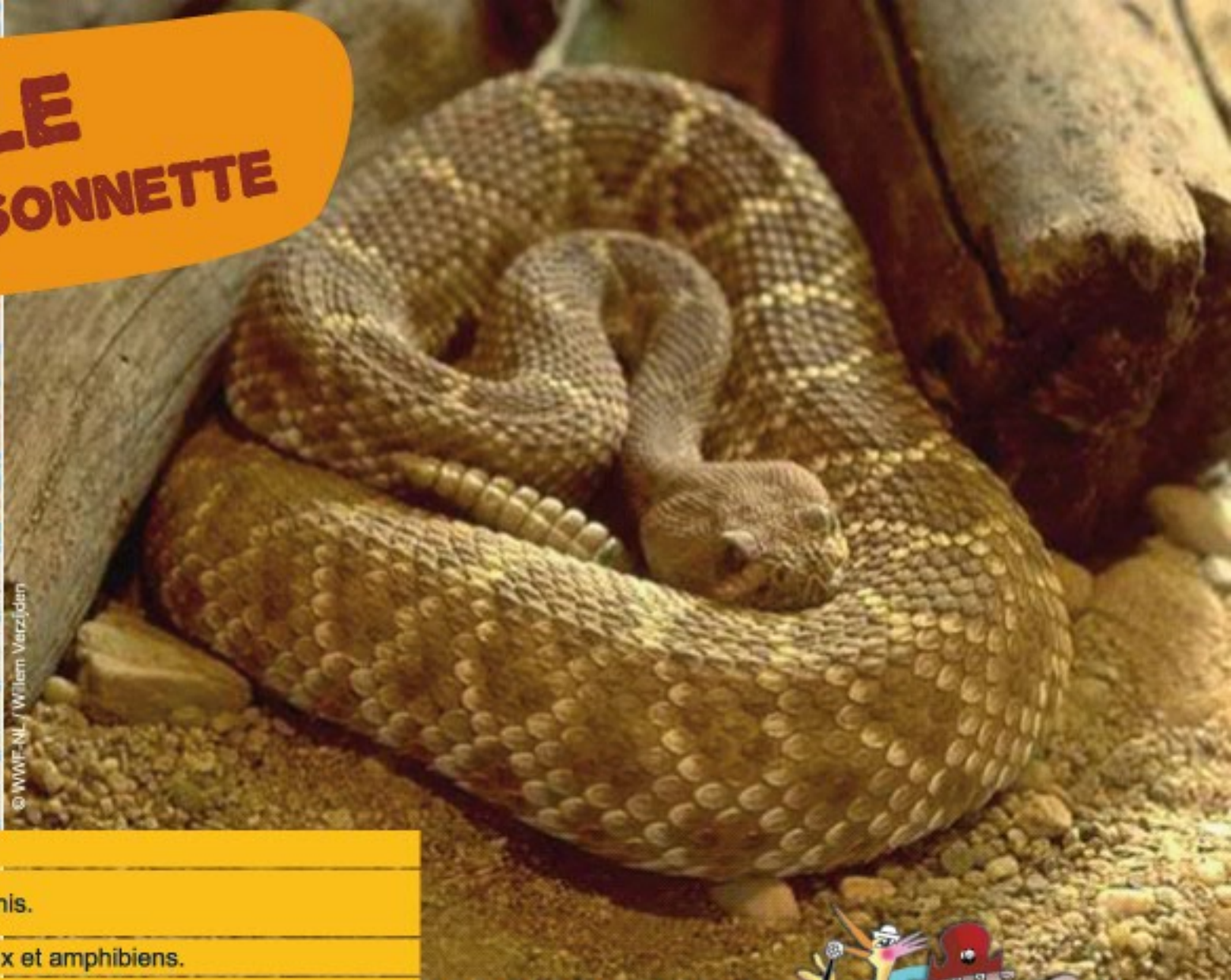


DAUPHIN À LONG BEC

CROTALE

SERPENT À SONNETTE

© WWF-NL / Willem Verzijden



Nom latin	<i>Crotalus horridus</i>
Répartition géographique	L'ouest des Etats-Unis.
Alimentation	Mammifères, oiseaux et amphibiens.
Taille	90 à 150 cm.
Le savais-tu ?	Le serpent à sonnette adulte a au bout de sa queue des grandes écailles imparfaitement fixées, qui font du bruit lorsqu'il agite la queue. Ça sert à effrayer ses ennemis. Fais attention quand tu entends ce bruit de crécelle, car c'est un animal agressif. Et extrêmement venimeux !



VOIS-TU LA "SONNETTE" SUR CETTE PHOTO ?

CRAPAUD COMMUN



© WWF-NL / Geert-Jan ROEBERS

Nom latin	<i>Bufo bufo</i>
Répartition géographique	De l'Europe à l'Asie centrale, Afrique du Nord-Ouest.
Alimentation	Têtards : algues et autres plantes (aquatiques). Adultes : insectes, vers, limaces.
Longévité	Jusqu'à 40 ans.
Taille	8 à 20 cm.
Statut	Espèce non menacée.
Le savais-tu ?	Comment reconnaît-on un crapaud ? Le crapaud commun est plutôt gros, verruqueux et lent. Les grenouilles sont plus 'athlétiques', lisses et sautillantes. Derrière ses yeux, le crapaud possède des glandes qui lui permettent de sécréter une substance peu ragoûtante pour tenir ses assaillants à l'écart.
Menaces	Les routes fort fréquentées traversées par les crapauds pendant leur migration font énormément de victimes. Des tunnels aménagés sous une route fréquentée ou des actions organisées pour aider les crapauds à traverser peuvent en sauver un très grand nombre.
EN ROUTE ?	De nombreux amphibiens se mettent en route immédiatement après leur hibernation. Ils partent à la recherche d'une flaque ou d'un fossé dans les environs. Ils se déplacent en ligne droite et sont amenés à franchir de nombreux obstacles. Ils doivent parfois parcourir 1,5 km pour y parvenir. Les amphibiens ne mangent que lorsqu'ils sont arrivés et qu'ils se sont accouplés. Et cela après avoir passé tout un hiver sans manger !



CORAIL



Qu'est-ce que le corail ?

Le corail est constitué de deux organismes vivants : une algue (une petite plante microscopique) et un petit animal, appelé polype (de la famille des anémones de mer). Ils ne peuvent pas vivre l'un sans l'autre. Souvent, les petits animaux coralliens cohabitent en très grand nombre et forment un récif corallien. Il existe des milliers d'espèces de corail. Le corail est très utile à un grand nombre d'animaux. Les coraux offrent une protection aux poissons et fournissent de la nourriture à des milliers de poissons, étoiles de mer, oursins, mollusques...

Répartition géographique

Mondiale. Les coraux ne se trouvent donc pas uniquement dans les eaux tropicales, il en existe aussi des espèces d'eau froide.

Le savais-tu ?

La 'Grande barrière de corail', située devant les côtes de l'Australie, est le plus grand récif corallien du monde. Il s'étend sur une longueur de 2 600 km !

Menaces

Le changement climatique est une menace importante pour le corail. Lorsque les eaux deviennent trop chaudes, l'algue meurt et est rejetée du corail, qui s'affaiblit et meurt. Il perd alors sa jolie couleur et devient totalement blanc. Cela peut se produire dès que la température de l'eau augmente de 2°C seulement. Les produits nocifs utilisés par les pêcheurs sont également dangereux pour les coraux. Parfois, les pêcheurs vont jusqu'à utiliser de la dynamite ! Les touristes peuvent aussi endommager le corail avec leurs palmes ou en en prélevant des petits morceaux.



CORAIL CORNE D'ÉLAN



CHAUVE-SOURIS



PIPISTRELLE



ROUSSETTE

Nom latin	Chiroptera
Nombre d'espèces	Plus d'un millier d'espèces (dont 38 en Europe et 21 en Wallonie) divisées en deux familles : <i>microchiroptères</i> et <i>mégachiroptères</i> .
Répartition géographique	Dans le monde entier, sauf les zones arctiques et antarctiques.
Alimentation	Fruits, fleurs et pollen OU petits insectes volants.
Taille et poids	Entre 15 cm ailes ouvertes (Kitti à nez de porc, 2,5 g) et 1,5 m d'envergure (renard volant des Philippines, 1,6 kg).
Longévité	Entre 5 et 30 ans (pour les plus grandes espèces).
Le savais-tu ?	La chauve-souris est le seul mammifère volant. La plupart des chauves-souris sont capables d'écholocation : cela veut dire qu'elles parviennent à localiser les objets qui les entourent grâce à des ultrasons. Cela leur permet de repérer leur nourriture dans le noir complet.
Menaces	Les insecticides que nous utilisons pour chasser les insectes sont nocifs pour les chauves-souris qui s'en nourrissent. On trouve aussi moins de chauves-souris dans les zones très habitées ou trop éclairées, et d'agriculture intensive. En Belgique, les chauves-souris sont protégées.
HIBERNATION	Les chauves-souris d'Europe, qui se nourrissent d'insectes, doivent hiberner pour survivre durant l'hiver car elles ne trouvent alors plus de nourriture. Elles choisissent un endroit sec tel une grotte, un vieux tronc ou un grenier... Elles réduisent également la température de leur corps, et le cœur bat beaucoup plus lentement pour économiser de l'énergie.



CHAUVE-SOURIS FANTÔME (AUSTRALIE)

CHAMEAU (SAUVAGE)



© Gernant Magnin / WWF-Netherlands

Nom latin	<i>Camelus ferus</i>
Répartition géographique	Asie orientale : Chine et Mongolie.
Alimentation	Principalement de l'herbe, des buissons et des feuilles.
Longévité	20 à 45 ans.
Taille	Tête et tronc : 2,5 à 3 m ; queue de 50 cm.
Poids	450 à 700 kg.
Statut	Le chameau sauvage est en danger critique d'extinction.

Le savais-tu ?

Un chameau nouveau-né peut déjà marcher après 1 heure seulement !
Le chameau a deux bosses sur son dos, alors que le dromadaire n'en a qu'une seule.
Le chameau utilise ses bosses pour stocker de la graisse, ce qui lui sert de réserve de nourriture et d'eau en cas de nécessité. C'est très utile pour un animal qui vit dans le désert, où il ne trouve pas de verdure tous les jours. La réserve de graisse libère également l'eau nécessaire, et le chameau peut ainsi passer plusieurs jours sans boire. De plus, pour dépenser moins d'eau, le chameau transpire moins que les autres mammifères.
En hiver, le chameau porte une épaisse fourrure, qui tombe une fois l'été venu.



© Gernant Magnin / WWF-Netherlands

**JEUNE CHAMEAU SAUVAGE
DE MONGOLIE**

CARIBOU



Autre nom	Renne
Nom latin	<i>Rangifer tarandus</i>
Répartition géographique	Régions arctiques (Amérique, Europe et Asie).
Alimentation	Herbe, mousses, lichens, champignons.
Taille	De 1,2 à 2,2 m ; queue de 10 à 25 cm. Hauteur au garrot : jusqu'à 150 cm.
Poids	120 à 300 kg.
Statut	Espèce non menacée.

Le savais-tu ? Le renne est le seul cervidé dont les femelles portent aussi des bois sur la tête. Chez les mâles, cette ramure est plus imposante. Elle comporte toujours un bois caractéristique orienté vers l'avant. Leurs sabots possèdent des orteils très espacés, ce qui empêche les rennes de glisser sur les terres gorgées d'eau ou enneigées.

EN ROUTE ? La migration des caribous est très célèbre. Dans certaines régions, ils effectuent en grands troupeaux un périple de plus de 2000 km, deux fois par an.



CALMAR



Nom latin	<i>Cephalopoda</i>
Autres noms	Céphalopodes (parce que leurs pattes sont disposées en cercle autour de leur bouche). Peut aussi s'écrire « calamar ».
Répartition géographique	Mondiale, dans les eaux salées (mers et océans).
Nombre d'espèces	660
Alimentation	Poissons, crabes, homards et crustacés.
Longueur	De 13 mm (<i>Parateuthis tunicata</i>) à 16,8 m (calmar géant).
Poids	Jusqu'à 200 kg (calmar géant).
Le savais-tu ?	<p>Leurs 8 tentacules (bras) munies de ventouses avec lesquelles ils attrapent surtout des poissons et des crustacés sont très caractéristiques.</p> <p>En propulsant un puissant jet d'eau, leur corps se déplace dans la direction opposée. Mais ils peuvent aussi 'marcher' à l'aide de leurs pattes.</p> <p>Pour effrayer leurs assaillants, la plupart des calmars peuvent expulser de l'encre.</p> <p>Les pieuvres appartiennent à la classe des calmars. Une pieuvre est donc toujours un calmar. Mais un calmar n'est pas toujours une pieuvre !</p>

CABILLAUD



© Scandinavian Fishing Yearbook/WWF-Canon

Nom latin	<i>Gadus morhua</i>
Autres noms	Morue (de l'Atlantique)
Répartition géographique	Dans les eaux froides de l'Océan Atlantique Nord.
Alimentation	Les alevins (jeunes poissons) mangent des petits organismes marins et des crustacés. Les adultes mangent des poissons, des crabes et des crevettes.
Taille	En moyenne 60-90 cm. Le plus gros spécimen capturé mesurait 180 cm.
Poids	En moyenne 2-3 kg.
Statut	Vulnérable
Le savais-tu ?	Les femelles pondent des millions d'œufs, mais seul un œuf sur un million donnera un poisson qui atteindra l'âge adulte !
Menaces	Le cabillaud souffre de la surpêche (pêche intensive). 70% des cabillauds ont disparu ces 30 dernières années ! Si l'on ne fait rien pour contrôler la pêche, le cabillaud pourrait disparaître. Le changement climatique et la pollution des océans menacent aussi le cabillaud.



À NOUS D'AGIR !

Pour savoir quelles sortes de cabillaud tu peux manger sans causer de tort à l'espèce, tu peux consulter le Consoguide poissons du WWF.
Privilégie toujours le poisson qui porte le label « MSC » : ce label garantit que le poisson a été pêché sans causer de dégâts sur l'environnement.

© Hans-Peter Thiel

BONOBO

© David Lawson/WWF-UK



Autres noms	Chimpanzé nain, chimpanzé pygmée.
Nom latin	<i>Pan paniscus</i>
Répartition géographique	République démocratique du Congo (RDC).
Alimentation	Fruits, feuilles, fleurs, graines, insectes.
Longévité	40 ans.
Taille	Jusqu'à 1,2 m (mâle), 1 m (femelle).
Poids	38 kg (mâle), 30 kg (femelle).
Statut	Menacé.

Le savais-tu ?
Les bonobos sont des animaux très sociaux et intelligents. Ils vivent en groupe de 50 à 100 individus. Pour communiquer entre eux, ils font des grimaces et des mouvements particuliers. Un bonobo montre ses dents quand il se sent menacé par un autre bonobo. Il va y avoir une dispute ? Les bonobos ont trouvé la solution : ils font un câlin, et tout s'arrange !
Les bonobos ressemblent aux chimpanzés, mais ne sont pas de la même espèce.

Menaces
Les braconniers chassent les bonobos pour plusieurs raisons : soit pour leur viande, soit pour les revendre comme animaux de compagnie.
Dans la médecine traditionnelle, les bonobos sont utilisés pour leur prétendu « pouvoir de guérison ».
Les bonobos souffrent aussi de la guerre qui anime leur pays depuis des années.
Mais la plus grosse menace est la destruction des forêts tropicales dans lesquelles ils vivent. Les hommes coupent les forêts pour faire place à l'agriculture et à l'élevage.
Si la déforestation continue à ce rythme, les forêts du Congo auront complètement disparu d'ici 50 ou 70 ans...



VER LUISANT



Nom latin	<i>Lampyridae</i>
Autres noms	Lampyre, luciole.
Répartition géographique	Tous les continents, sauf l'Antarctique.
Alimentation	Ce sont surtout les larves qui se nourrissent, notamment d'escargots et de limaces. Chez de nombreuses espèces, les adultes ne se nourrissent plus.
Espèces	Plus de 2000 à travers le monde.
Statut	Inconnu. Mais on pense qu'en Belgique, leur nombre diminue.
Le savais-tu ?	Malgré leur nom, les vers lumineux sont en fait des insectes, et non des vers. On les connaît surtout parce qu'ils produisent de la lumière. On appelle ce phénomène la 'bioluminescence'. En fonction du stade de développement où se trouve le ver lumineux, cela lui sert à effrayer les prédateurs ou à rechercher un(e) partenaire lors de la reproduction.



VER DE TERRE



Nom latin	<i>Lumbricidae</i>
Autre nom	Lombric
Répartition géographique	Tous les continents, à l'exception de l'Antarctique.
Alimentation	Les lombrics mangent les déchets végétaux morts ou en putréfaction.
Espèces	670 espèces à travers le monde. En Belgique et aux Pays-Bas, on en trouve plus de 20 espèces.
Longueur	De quelques centimètres à plusieurs décimètres. Le ver de terre commun que l'on trouve dans nos jardins peut atteindre 30 cm de long.
Statut	Espèce non menacée.
Le savais-tu ?	Les vers de terre sont très importants pour la qualité du sol. Plus il y a de vers de terre dans ton jardin, plus le sol sera fertile. Les vers de terre sont attirés à la surface par le bruit que fait la pluie en tombant sur le sol.
Ennemis naturels ?	Les vers de terre se situent tout en bas de la pyramide alimentaire. Ils ont donc beaucoup d'ennemis naturels : oiseaux, hérissons, limaces, insectes, coléoptères...



TORTUE MARINE

© WWF-Canon / Michel GUNTHER



© Jurgen Fresand/WWF-Canon



Nom latin	<i>Cheloniidae et Dermochelyidae</i>
Nombre d'espèces	Il existe 7 espèces de tortues marines.
Répartition géographique	Mondiale, surtout dans les eaux (sub)tropicales, mais aussi dans les eaux tempérées. La tortue luth est aussi présente dans les mers froides.
Alimentation	Les tortues marines se nourrissent principalement de méduses, de crustacés et de seiches. Contrairement aux autres tortues marines, la tortue verte ne mange que des végétaux.
Longévité	Jusqu'à 80 ans.
Longueur	De 70 cm (tortue de Kemp) à 2,9 m (tortue luth).
Poids	Varie selon l'espèce. Une tortue de Kemp pèse en moyenne 45 kg, ce qui est comparable au poids d'un élève de sixième année primaire. Une tortue luth peut peser jusqu'à 960 kg : presque autant qu'une petite voiture !
Le savais-tu ?	Contrairement aux tortues terrestres, les tortues marines ne peuvent pas rentrer leur tête et leurs pattes à l'intérieur de leur carapace. Les tortues marines ne viennent sur la terre ferme que pour y pondre leurs œufs. Elles les déposent dans un trou qu'elles creusent sur la plage.
Statut	La plupart des espèces de tortues marines sont en danger, voire en voie de disparition.
Menaces	Depuis des millions d'années, les tortues marines vivent dans les océans. Et pourtant, elles sont aujourd'hui menacées par le braconnage, le vol de leurs œufs, la capture accessoire dans les filets de pêche, la pollution, les maladies et le changement climatique.



© Roger Laguen/WWF-Canon

THON ROUGE



Autres noms	Thon rouge du Nord, thon rouge de l'Atlantique, thon rouge de la Méditerranée.
Nom latin	<i>Thunnus thynnus</i>
Répartition géographique	Dans le monde entier, dans les eaux tropicales et tempérées.
Alimentation	Le thon mange des petits poissons (hareng, maquereau, anchois...), des poulpes, des anguilles, des crustacés. Mais le thon est lui-même une source de nourriture et est mangé par des poissons prédateurs, des requins, et par l'une des espèces les plus néfastes pour le thon : l'homme.
Taille	Jusqu'à 4,3 m.
Poids	Jusqu'à 900 kg.
Statut	Menacé
Le savais-tu ?	Le thon peut nager jusqu'à 70 km/h !
Menaces	La surpêche est l'une des menaces qui pèse sur ces puissants nageurs. Les énormes thons qui vivaient jadis dans la mer du Nord ont disparu au siècle passé à cause de la surpêche. Le thon rouge n'est pas la seule espèce menacée. Le thon albacore (à nageoires jaunes) et le thon obèse sont aussi très pêchés, et sont aujourd'hui également menacés et vulnérables.



À NOUS D'AGIR !

POUR SAVOIR QUELLES ESPÈCES DE THON TU PEUX MANGER, CONSULTE LE CONSOGUIDE DU WWF. PRIVILÉGIE LE POISSON QUI PORTE LE LABEL MSC, QUI GARANTIT QUE LE POISSON CHOISI A ÉTÉ PÊCHÉ SANS CAUSER DE DÉGÂTS SUR L'ENVIRONNEMENT.

TAUPE



Nom latin	<i>Talpa europaea</i>
Répartition géographique	Europe (excepté l'Islande, l'Irlande et certaines régions de la Scandinavie) et Eurasie.
Biotope	Champs, jardins et prairies.
Alimentation	Surtout des vers mais aussi des larves, limaces, petites grenouilles et jeunes souris.
Taille	Jusqu'à 16 cm.
Poids	Jusqu'à 120 g.
Le savais-tu ?	<p>Les taupes sont noires. Très rarement, on peut voir un individu albinos, c'est-à-dire blanc. La couleur orangée ou jaunâtre qu'elles ont parfois est due au fer présent dans le sol. Couleur rouille, donc.</p> <p>Grâce à leurs galeries, les taupes contribuent à un bon drainage du sol. Cela peut s'avérer utile en cas de fortes pluies.</p>
Ennemis naturels	Sous terre, la taupe n'a aucun ennemi naturel. À la surface, elle doit faire attention aux cigognes, hérons, hiboux et faucons, mais aussi aux petits carnassiers comme les renards et les chats.
Menaces	L'homme représente la plus grande menace pour la taupe. Les humains qui aiment un gazon parfait n'aiment pas voir les taupes s'installer sur leur terrain car elles font des taupinières. Pour éloigner les taupes des jardins et des prairies, l'homme a été très inventif. Pièges à taupes, poison, tessons de verre dans les galeries, gaz empoisonné, broches électriques, diffusion de musique... Mais comme les galeries sont rapidement investies par d'autres taupes, la lutte contre l'animal a généralement peu d'effet.



SCORPION



© Wild Wonders of Europe/WWF

Nom latin	<i>Scorpiones</i>
Répartition géographique	Dans le monde entier, dans les endroits chauds et secs (il n'y en a pas en Belgique).
Nombre d'espèces	1400 espèces, réparties en 9 familles.
Alimentation	Des petits animaux et insectes, qu'ils paralysent avec leur venin.
Taille	De 1,3 cm à 29 cm, selon les espèces.
Le savais-tu ?	<p>Le scorpion est facilement reconnaissable par sa queue recourbée terminée par un aiguillon venimeux, et par ses deux pattes de devant en forme de pince. En fait, ce ne sont pas vraiment des pattes, mais des mandibules géantes (appelées pédipalpes ou palpes-mâchoires).</p> <p>Le scorpion utilise son dard pour paralyser ou tuer ses proies, mais aussi pour se protéger.</p>



REQUIN



Nom latin	<i>Selachimorpha</i>
Autre nom	Squale
Répartition géographique	Les mers du monde entier, surtout les mers tropicales et subtropicales.
Alimentation	En fonction de l'espèce, l'alimentation des requins varie du poisson au plancton, en passant par les oiseaux marins, les mammifères marins, les calmars, le krill...
Taille	De 25 cm (requin pygmée) à 14 m (requin baleine).
Nombre d'espèces	Environ 400.
Le savais-tu ?	<p>Bien qu'il existe une grande variété de requins, ils partagent des caractéristiques : un corps fuselé, une nageoire caudale et une dorsale, cinq fentes branchiales et une bouche pleine de dents acérées. Le requin a souvent une mauvaise réputation. Et pourtant, la plupart des espèces sont inoffensives pour l'homme.</p> <p>Le grand requin blanc, l'espèce la plus connue et la plus redoutée, peut atteindre 7 m de long et 3400 kg. Le requin marteau, également connu, a une tête en forme de « T » qui fait penser à... un marteau.</p>
Menaces	Le nombre de requins a fortement diminué car ils sont chassés (entre autres pour leurs ailerons). Dans certains endroits, ils sont heureusement protégés.



LEQUEL DE CES 3 REQUINS EST LE REQUIN-MARTEAU ?

RAIE MANTA



Nom latin	<i>Manta birostris</i>
Autres noms	Manta géante, diable des mers
Répartition géographique	Dans tous les océans, en eaux tropicales, souvent autour des récifs coralliens.
Alimentation	Du plancton et de petits poissons.
Taille	Jusqu'à 9 mètres d'envergure !
Poids	Jusqu'à 3 tonnes.
Description	La raie est un poisson au corps plat, avec des nageoires en forme d'ailes. Elle a une queue courte et une tête aplatie. La raie manta est généralement bleue, mais peut être noire ou grise, et souvent tachetée de blanc.
Statut	Vulnérable
Le savais-tu ?	La raie manta est la plus grande de toutes les raies. « Manta » veut dire « couverture » en espagnol.
Menaces	Les raies sont peu protégées, et sont menacées par la surpêche, accidentelle ou ciblée. Dans certains pays, on mange encore des ailes de raies. La pollution marine est également un danger pour les raies. Heureusement, la raie manta n'est plus pêchée.

PHOQUE



© WWF-Canon / Jan VAN DE KAM

Autres noms	Phoque commun, veau de mer
Nom latin	<i>Phoca vitulina</i>
Répartition géographique	Les zones côtières des régions tempérées à polaires de l'hémisphère nord.
Alimentation	Poissons (plie, sole, merlan, hareng) mais aussi seiches et moules.
Longévité	Les mâles peuvent atteindre 25 ans et les femelles 35 ans.
Longueur	Mâles de 150 à 180 cm, femelles de 120 à 150 cm, à la naissance de 70 à 90 cm.
Poids	Mâles de 55 à 130 kg, femelles de 45 à 105 kg, à la naissance de 9 à 11 kg.
Statut	Espèce non menacée.

Le savais-tu ? Grâce à leurs membres en forme d'aile, les phoques sont bien adaptés à la vie dans l'eau. Leur corps aérodynamique recouvert d'une épaisse couche de graisse sous-cutanée isolante leur permet de se sentir à l'aise dans les eaux glacées. Par le passé, de nombreux phoques et lions de mer ont été massivement chassés pour leur fourrure et leur graisse (certaines espèces le sont encore aujourd'hui).



PARESSEUX



Nom latin	<i>Bradypus</i>
Autres noms	Aï (à ne pas confondre avec l'aye-aye, un lémurien de Madagascar)
Répartition géographique	Dans les jungles d'Amérique centrale et d'Amérique du Sud.
Alimentation	Des feuilles
Longévité	30-40 ans
Mode de vie	Le paresseux est généralement suspendu à l'envers dans les arbres, et se déplace très lentement : environ 2 mètres par minute ! Ses longues griffes lui permettent de tenir dans les arbres sans faire d'efforts, même en dormant.
Le savais-tu ?	La température du corps du paresseux varie entre 23 et 32°C (alors que chez la plupart des mammifères, y compris l'humain, la température moyenne est de 37°C). Le paresseux descend de son arbre seulement une fois par semaine, pour faire ses besoins.
Menaces	Comme il est très lent, le paresseux est très vulnérable. Dès qu'il quitte son arbre, il risque de se faire attraper par un prédateur. C'est pourquoi il ne quitte son arbre que rarement.



OURS POLAIRE



© WWF-Canon / Kevin SCHAFER

Nom latin	<i>Ursus maritimus</i>
Taille	Jusqu'à 3 m de long pour les mâles ; les femelles sont plus petites.
Poids	400-500 kg. Jusqu'à 800 kg pour les plus gros mâles.
Répartition géographique	La banquise de l'océan Arctique (Pôle nord).
Mode de vie	Solitaire
Alimentation	Principalement des phoques, mais aussi du poisson, des oiseaux, des œufs, des baies, de la mousse...
Longévité	20-30 ans
Statut	Vulnérable
Le savais-tu ?	L'ours polaire est le plus grand carnivore terrestre. Il a un très bon odorat, et peut sentir sa proie à des kilomètres de distance. Même les phoques, sous la glace, ne sont pas à l'abri de son nez si développé.
Menaces	Les humains détruisent l'habitat de l'ours polaire pour y chercher du pétrole. La pollution est aussi une menace. Les substances toxiques que l'on rejette à la mer sont mangées par de nombreuses petites créatures marines, qui sont mangées à leur tour par les poissons puis par... l'ours polaire. L'ours polaire est aussi victime du réchauffement climatique, car les changements de température font fondre la banquise sur laquelle il chasse.



MYGALE



© Roger LEGUEN / WWF-Canon

Nom latin	<i>Theraphosidae</i>
Taille	Généralement de 12 à 18 cm d'envergure.
Répartition géographique	Les mygales vivent principalement dans les régions tropicales et subtropicales. Elles vivent dans un terrier creusé dans le sol ou dans un arbre.
Nourriture	Grenouilles, insectes, petits lézards et même petits oiseaux.
Longévité	Jusqu'à 30 ans pour les femelles de certaines espèces.
Statut	Plus de 900 espèces, dont certaines sont menacées.
Le savais-tu ?	Les mygales ne tissent pas de toile pour attraper leur proie. Elles sont à l'affût : elles attendent que leur 'repas' passe à leur portée et utilisent alors leur force pour l'attraper et la paralyser. Les mygales tuent leur proie en leur injectant du poison. Au cinéma, on montre parfois des mygales agressives qui attaquent des humains. Mais dans la vie réelle, les mygales, comme bien d'autres animaux, n'attaquent que si on les dérange.
Menaces	Les collectionneurs constituent la principale menace des mygales. De nombreuses personnes collectionnent les araignées. Une seule espèce de mygale est protégée. Le commerce international de cette espèce est strictement surveillé.



© David Lawson / WWF

MÉDUSE



Nombre d'espèces	Plus de 1000 espèces. La méduse commune ou méduse Aurelia (<i>Aurelia aurita</i>) est la méduse la plus répandue au monde.
Répartition géographique	Tous les océans du monde, sauf les océans des pôles Nord et Sud.
Alimentation	La méduse n'a pas besoin de chasser, car elle vit au milieu de ses aliments. Elle se laisse flotter et attend que les proies viennent à elle. Elle se nourrit de petits organismes marins, qui entrent en contact avec ses filaments et sont paralysés puis acheminés vers son système digestif.
Taille et poids	Dans l'océan Arctique vivent des méduses de 2 m de diamètre, dont les filaments peuvent atteindre 40 m de longueur !
Longévité	En moyenne 1 an.
Le savais-tu ?	Le corps des méduses est composé de 98% d'eau, et seulement 2% de matière sèche (le corps humain est composé de 63% d'eau). Les méduses sont la nourriture préférée des tortues luth.
Menaces	Les méduses ne sont pas des animaux menacés. Contrairement aux autres êtres vivants qui peuplent les océans, les méduses ne sont pas dérangées par la pollution marine. Au contraire : on remarque que les eaux polluées contiennent davantage de méduses qu'ailleurs !



MARTINET NOIR



© Keta / CC-BY-SA-2.5

Nom latin	<i>Apus apus</i>
Autre nom	Arbalétrier
Répartition géographique	Europe, Asie et le sud de l'Afrique.
Alimentation	Insectes, coléoptères et araignées qui se trouvent dans le ciel. Pour trouver leur nourriture, les martinets noirs peuvent effectuer des trajets quotidiens jusqu'à Paris et retour.
Taille	16,5 cm, envergure jusqu'à 40 cm.
Poids	Environ 45 g.
Longévité	Entre 10 et 20 ans.
Statut	Espèce non menacée.
Le savais-tu ?	Le martinet noir a des pattes très courtes et ne se pose que pour manger au sol. Ce petit animal peut rester des mois entiers en l'air. Il parvient même à dormir tout en volant !
EN ROUTE ?	Le martinet noir est un oiseau migrateur qui séjourne en Belgique pendant trois mois puis repart vers la chaleur du Sud. Il aime faire son nid dans des fissures et les angles de vieux quartiers urbains.



**LE MARTINET NOIR EST FAMILIER DES VILLES.
SI TU HABITES EN VILLE, TU EN VOIS SÛREMENT PARFOIS.**



MARMOTTE À VENTRE JAUNE

Nom latin	<i>Marmota flaviventris</i>
Répartition géographique	Amérique du Nord.
Alimentation	Herbes, graines, racines, fleurs.
Longueur	De 45 à 57 cm, queue 13 à 22 cm.
Poids	2 à 5 kg.
Statut	Espèce non menacée.
Le savais-tu ?	Ces rongeurs vivent principalement sous terre, dans des terriers situés à environ 1 m de profondeur. Pendant leur hibernation, qui peut durer huit mois, elles dorment dans des terriers situés jusqu'à 7 m de profondeur. Les tunnels menant à ces terriers peuvent mesurer jusqu'à 70 mètres de long.



© WWF-Canon / Anton VORAUER

MARMOTTE DES ALPES

Nom latin	<i>Marmota marmota</i>
Répartition géographique	Dans les Alpes, mais elles ont également été introduites dans d'autres régions montagneuses d'Europe.
Alimentation	Branchages et fleurs.
Longévité	Entre 15 et 18 ans.
Longueur	60 cm, queue 15 cm.
Poids	8 kg.
Statut	Espèce non menacée.
Le savais-tu ?	La marmotte des Alpes vit... dans les Alpes bien sûr, à une altitude à laquelle plus aucun arbre ne pousse (1500 m). Elles vivent dans des terriers possédant tout un réseau de galeries souterraines.



MANCHOT EMPEREUR



© WWF-Canon / Fritz Pöking

Les manchots empereurs sont les seuls manchots qui se reproduisent durant l'hiver antarctique. En mai (c'est le printemps chez nous, mais l'automne dans l'hémisphère sud), les femelles pondent un œuf. Elles partent ensuite pêcher dans la mer, et laissent le mâle s'occuper de l'œuf.

Durant neuf semaines, le mâle tient l'œuf au chaud sous un repli de peau, sur ses pattes. Les manchots se serrent les uns aux autres pour se tenir chaud. Durant cette période ils ne mangent rien : c'est pourquoi ils ont accumulé une réserve de graisse avant de couvrir l'œuf !

Lorsque l'œuf éclot, la femelle prend le relais pour s'occuper du jeune. Le mâle, qui a perdu le tiers de son poids, se dirige alors vers la mer (qui est parfois à plus de 100 km de là !) pour se nourrir.

La femelle s'occupe du jeune durant six semaines. Le petit manchot va ensuite... à la crèche ! Quelques manchots adultes s'assemblent pour surveiller un groupe de jeunes. En janvier, au début de l'été dans l'hémisphère sud, les jeunes manchots sont assez grands pour se débrouiller seuls.



© WWF-Canon / Fritz Pöking

Nom latin	<i>Aptenodytes forsteri</i>
Répartition géographique	Pôle sud (Antarctique)
Alimentation	Poisson, calmar, crustacés (surtout le krill).
Taille	110 cm de hauteur.
Poids	Jusqu'à 37 kg.
Longévité	Environ 20 ans.
Statut	Quasi menacé.
Le savais-tu ?	Pour nous, il est quasi impossible de reconnaître un manchot d'un autre au milieu d'une colonie. Mais entre eux, ils se reconnaissent grâce à leur cri, qui est différent chez chaque manchot !

LOUP

© WWF-Carnot / Kévin HUBERT



Nom latin	<i>Canis lupus</i>
Répartition géographique	Canada, nord des Etats-Unis, Europe de l'Est, Asie.
Mode de vie	Le loup vit dans une meute de 8 à 20 individus.
Alimentation	Des cerfs et autres grands mammifères, mais aussi des animaux plus petits comme des lapins.
Longévité	Jusqu'à 10 ans.
Taille	1 à 1,5 m ; queue de 30 à 50 cm. Hauteur au garrot : 95 cm
Poids	16 à 60 kg.
Statut	Menacé
Le savais-tu ?	Les loups communiquent entre eux par des bruits (hurlements, aboiements, grognements...) et par certaines postures (la queue entre les pattes, s'étendre sur le sol...).
Menaces	<p>Le plus grand ennemi du loup est l'homme ! Avant, il y avait des loups partout en Amérique du Nord et en Eurasie. Mais l'homme les a chassés presque partout. En Europe de l'Ouest, il ne reste que quelques régions éloignées où le loup vit à l'état sauvage.</p> <p>Durant les siècles, les loups ont été capturés, tués ou empoisonnés car les hommes avaient peur que les loups les attaquent, eux ou leurs troupeaux de bétail. Ils ont aussi été chassés pour leur fourrure.</p> <p>Une autre menace qui pèse sur le loup est la disparition progressive de son habitat. Les grandes zones de forêt qu'il habitait sont de plus en plus fragmentées, et les populations de loups sont elles aussi de plus en plus divisées en petits groupes.</p>



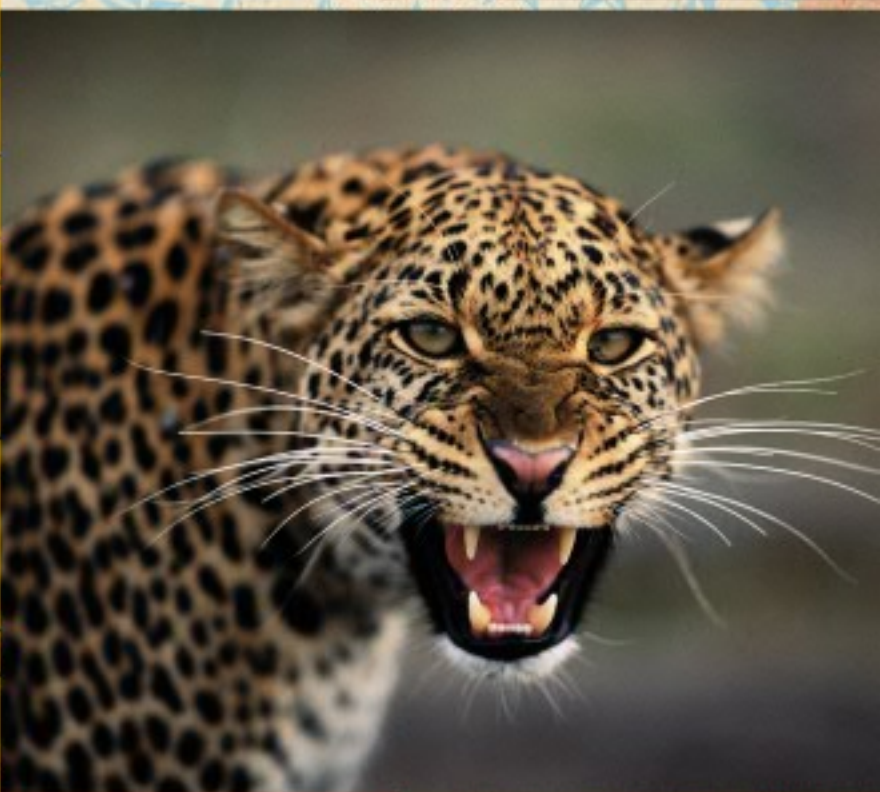
LÉOPARD



Nom latin	<i>Panthera pardus</i>
Autre nom	Panthère. La panthère noire est en fait un léopard au pelage noir.
Répartition géographique	Afrique et Asie du Sud Est.
Alimentation	Tout animal, petit ou moyen, qu'il peut trouver. Le léopard chasse surtout la nuit. Il a la particularité de hisser ses proies dans un arbre pour les mettre hors de portée des autres prédateurs, et la mange pendant plusieurs jours.
Taille	Mâles : 1 à 1,6 m - Femelle : 0,95 à 1,24 m. Queue : 52 à 90 cm. Hauteur au garrot : entre 45 à 78 cm.
Poids	58 kg (mâle), 37 kg (femelle). Les plus gros spécimens atteignent 90 kg.
Longévité	12-15 ans dans la nature. Jusqu'à 23 ans en captivité.
Mode de vie	Lors d'un sprint, la vitesse du léopard atteint 58 km/h. Excellent grimpeur, ce félin est capable de soulever ainsi des proies beaucoup plus lourdes que lui au sommet d'un arbre. Le léopard peut sauter sans élan sur 6 m de long et 3 m de haut.
Le savais-tu ?	Le léopard peut être confondu avec le jaguar, félin vivant en Amérique. La tête du léopard est plus petite et sa queue plus longue que celle du jaguar. Le léopard est aussi souvent confondu avec le guépard. Le guépard a deux traits noirs (larmiers) sous les yeux, que le léopard n'a pas.
Statut	Menacé, voire en danger critique d'extinction (certaines sous-espèces)
Menaces	Les principales menaces pesant sur le léopard sont le braconnage pour sa peau et ses os (utilisés comme remèdes traditionnels en Asie), ainsi que les conflits avec les propriétaires de bétail. Une autre menace est la diminution du nombre de proies.



© Howard Buffet/WWF-US



© naturepl.com/Anup.Shah/WWF

LABRE NETTOYEUR



© wikimarino

Nom latin	<i>Labroides dimidiatus</i> (= Dimi !)
Répartition géographique	Récifs coralliens des régions tropicales, dans la mer Rouge, les océans Indien et Pacifique.
Alimentation	Le labre nettoyeur prélève des parasites sur d'autres poissons, et c'est de cela qu'il se nourrit.
Longueur	10 cm
Description	Forme allongée, coloration bleu-électrique rayée d'une large bande noire horizontale qui part de la bouche jusqu'à la queue.
Le savais-tu ?	Le labre nettoyeur porte ce nom car il débarrasse les autres poissons de leurs parasites. Les poissons qui souhaitent se faire nettoyer reconnaissent le labre, et s'immobilisent devant lui pour lui permettre de se nourrir des parasites et peaux mortes. Souvent, le labre nettoyeur entre dans la bouche de gros poissons prédateurs et se nourrit de restes alimentaires qu'il trouve à l'intérieur.



© Pedro Ré

KANGOUROU



© WWF-Canon / Martin HARVEY

Nom latin	<i>Macropodidae</i>
Nombre d'espèces	Il existe 53 espèces de kangourous. Les 4 plus grandes espèces sont les kangourous roux, gris, géant et antilope.
Répartition géographique	Quasi partout en Australie, et quelques espèces en Nouvelle-Guinée.
Alimentation	Herbes, plantes, feuilles.
Longévité	12 à 18 ans (jusqu'à 25 ans en captivité).
Taille	1 à 1,6 m ; queue de 75 à 120 cm.
Poids	25 à 90 kg.
Statut	Certaines des 53 espèces sont vulnérables, voire menacées.
Le savais-tu ?	<p>Le kangourou roux est le plus grand des kangourous. Il peut faire des bonds de 12 mètres, et atteindre une vitesse de 65 km/h.</p> <p>Les kangourous ont des pattes arrière longues et puissantes, et une lourde queue, qui leur permet de sauter loin.</p> <p>Le kangourou est un marsupial. Les femelles marsupiales possèdent une poche ventrale. Les jeunes naissent après seulement un mois environ. Ils ne mesurent alors que quelques centimètres, et sont complètement aveugles. En général, il n'y a qu'un bébé à la fois.</p> <p>Le nouveau-né grimpe jusqu'à la poche de sa maman, où il se fixe à un mamelon. Six mois plus tard, le jeune kangourou est assez grand pour quitter la poche pour la première fois. Les jeunes kangourous restent encore 8 mois près de leur mère avant d'être indépendants.</p>
Mode de vie	



JAGUAR



Nom latin	<i>Panthera onca</i>
Répartition géographique	Amérique Centrale et du Sud.
Alimentation	Toutes sortes d'animaux : mammifères, oiseaux, poissons, et même des petits alligators.
Taille	1,1 à 1,9 m ; queue 45 - 75 cm
Poids	35 à 110 kg (record : 160 kg)
Longévité	10 à 20 ans (record : 22 ans)
Mode de vie	Le jaguar vit dans les forêts tropicales d'Amérique centrale et du Sud. Il a besoin d'un grand territoire pour vivre. Champion de natation, il vit près des rivières et des marais. C'est également un bon grimpeur. Il chasse un peu partout : sur la terre ferme, dans l'eau, ou se met à l'affût dans un arbre. Les mâles et les femelles ne se rencontrent que pour se reproduire. Ils se séparent ensuite et vivent chacun de leur côté. La maman jaguar met au monde 2 à 4 jeunes qui resteront avec elle pendant deux ans environ.
Le savais-tu ?	Le jaguar est le 3 ^{ème} plus grand félin au monde, après le tigre et le lion. Il ressemble au léopard, mais il est plus massif et sa tête est plus large. Les taches sur son pelage (appelées rosettes) sont aussi différentes.
Statut	Quasi menacé.
Menaces	La plus grande menace qui pèse sur eux est la destruction de leur habitat. Les hommes coupent les forêts pour avoir des terres à cultiver. Les jaguars sont aussi chassés. Dans presque tous les pays où vivent les jaguars, ils sont protégés par la loi. Mais, malheureusement, cela n'arrête pas toujours les chasseurs...



HIPPOPOTAME



© WWF-Canon / Martin HARVEY

Nom latin	<i>Hippopotamidae amphibius</i>
Répartition géographique	Afrique Centrale.
Alimentation	L'hippopotame mange des graminées, des feuilles, de l'herbe et des fruits. Il se nourrit généralement la nuit, lorsqu'il quitte le lac ou la rivière pour aller brouter sur terre.
Longévité	Environ 30 ans.
Taille	Taille au garrot : 1,45 m ; longueur du corps : jusqu'à 4,2 m.
Poids	Environ 1400-1500 kg (max. 4000 kg)
Statut	Vulnérable.

Le savais-tu ?

Lorsqu'il fait fort chaud, les hippopotames passent la journée dans l'eau, où il fait bien frais. Seuls dépassent de l'eau ses oreilles, ses narines et ses yeux.
Les hippopotames fabriquent leur propre crème solaire, un liquide rougeâtre, pour se protéger du soleil.
De loin, on dirait qu'ils saignent.
Les hippopotames sont des animaux dangereux et territoriaux.
Chaque année, les hippopotames causent plus de morts humaines que les lions.

Menaces

La plus grosse menace qui pèse sur les hippopotames est la perte de leur habitat. Dans les régions où ils vivent, entre autres en Guinée et au Congo, vivent aussi de plus en plus d'hommes, qui coupent les forêts pour les transformer en terres agricoles.
Dans le Delta du Niger, les hippopotames ont aussi souffert de la pollution causée par le pétrole.
De plus, à certains endroits, les hippopotames sont chassés pour leur viande et pour leurs dents en ivoire.



© WWF-Canon / Martin HARVEY

HÉRISSON



Nom latin	<i>Erinaceus europaeus</i>
Répartition géographique	Une grande partie de l'Europe.
Alimentation	Limaces, insectes, araignées et vers, parfois aussi œufs, poussins, grenouilles et charognes.
Taille	23 à 30 cm.
Poids	1 kg.
Statut	Espèce non menacée.

Le savais-tu ?

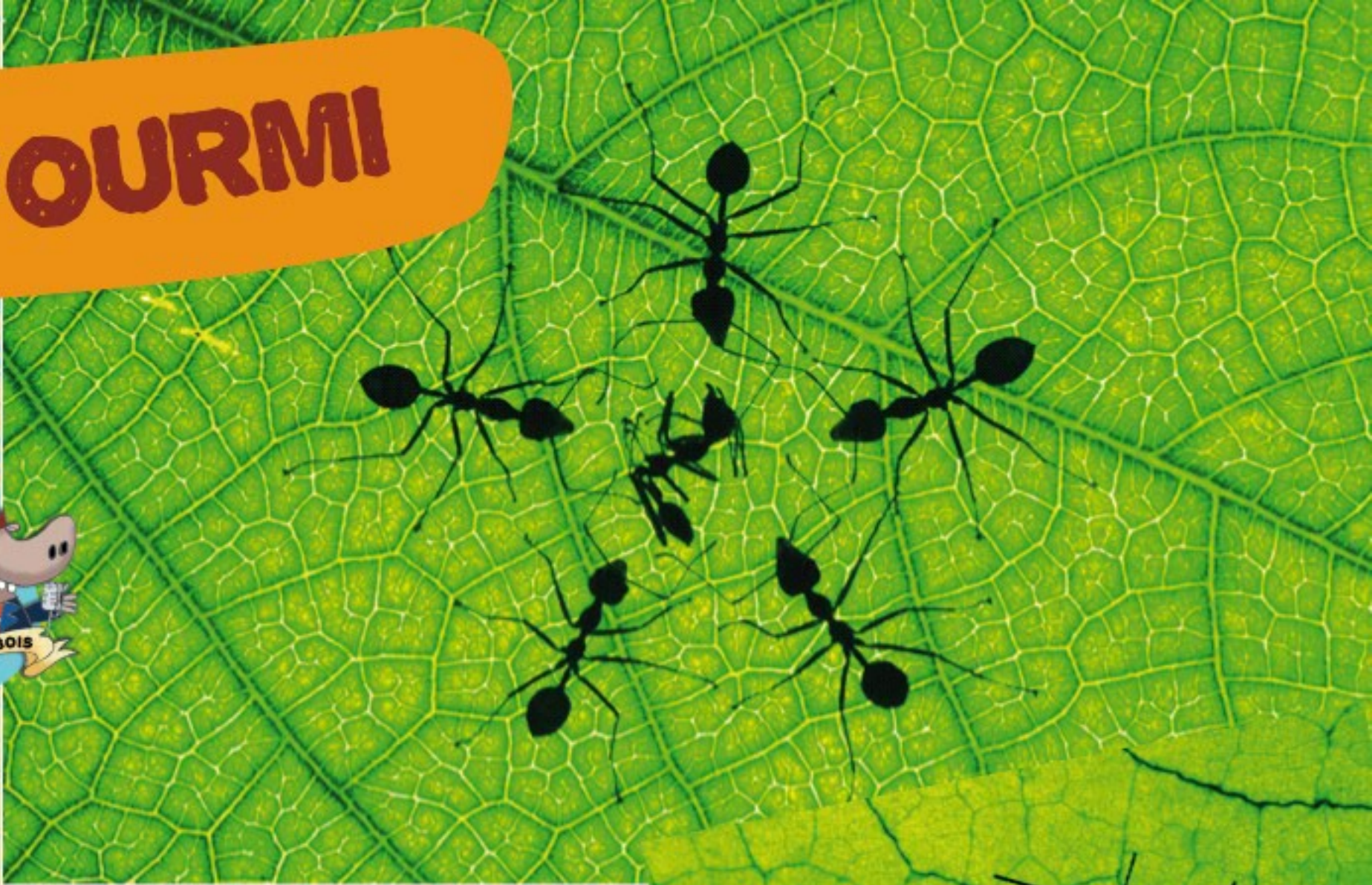
Un hérisson possède environ 6000 piquants !
Le hérisson est surtout actif la nuit. Pendant la journée, les hérissons restent cachés dans un nid de feuilles ou dans un autre endroit sombre.
Ils hibernent en hiver, de fin octobre à fin mars (ou début avril) dans nos régions. Certains hérissons dorment pendant toute cette période, tandis que d'autres interrompent de temps en temps leur hibernation.

Menaces

En Belgique, le hérisson est une espèce protégée. La circulation routière constitue toutefois un grand danger pour les hérissons. Ils sont nombreux à se faire écraser parce qu'ils se mettent en boule à l'arrivée d'une voiture.
Les ennemis naturels du hérisson sont les grands rapaces, le putois et les rats. Ils sont parfois aussi tués par des chiens et des chats.
Ne donnez jamais de lait à un hérisson, car cela lui donnerait la diarrhée.



FOURMI



Nom latin	<i>Formicidae</i>
Nombre d'espèces	Entre 10.000 et 20.000. En Belgique, on en trouve une cinquantaine d'espèces.
Répartition géographique	Partout dans le monde.
Alimentation	Végétale et animale.
Le savais-tu ?	Les fourmis communiquent entre elles par la sécrétion d'odeurs diverses.