



WWF

RAPPORT  
NOVEMBER 2018

BE

Ecologische en sociale risico's van  
**HOUT- EN PAPIERIMPORT  
IN BELGIË**



# INHOUD

---

Hoe hebben we de voetafdruk en de risico's van de Belgische invoer beoordeeld?	4
Bosbouw, milieurisico's, sociale gevolgen: Welke impact heeft België?	5
Beperking van de risico's op illegaliteit... en certificering	9
Aanbevelingen	11

Omslagfoto : © James Morgan / WWF

Gepubliceerd in november 2018 door WWF-België. Iedere volledige of gedeeltelijke reproductie moet de titel en de hoofdauteur vermelden als eigenaar van het auteursrecht.

© Tekst 2018 WWF-België. Alle rechten voorbehouden.

Hoofdauteur: Béatrice Wedeux (WWF-België)

Dit rapport vat de resultaten samen van de studie uitgevoerd door 3Keel in opdracht van WWF-België: 'The risk of corruption and forest loss in Belgium's timber and paper imports', Steve Jennings, augustus 2018, uitgever: Béatrice Wedeux, beleidsmedewerker bossen, WWF-België



**BELGIË IS DE BELANGRIJKSTE  
DRAAISCHIJF VOOR DE  
HOUSHANDEL IN DE EU  
MET 40% VAN DE EUROPESE  
WEDERUITVOER.**

**DE ILLEGALE HOUSHANDEL  
VERTEGENWOORDIGT**

**15 TOT  
30%**

**VAN DE LEGALE HANDEL.  
DE WAARDE ERVAN WORDT  
GESCHAT TUSSEN \$ 52  
EN \$ 150 MILJARD.**

**De wereldwijde hout- en papiermarkt draagt in sterke mate bij tot ontbossing en de aantasting van bossen. Maar hout is ook een waardevol materiaal dat hernieuwbaar en duurzaam is wanneer het afkomstig is uit verantwoord beheerde bossen. Voor het eerst evalueert een WWF-studie de landvoetafdruk en de ecologische en sociale risico's die voortvloeien uit de import van hout en papier in België. Uit deze studie blijkt dat ons land over belangrijke hefboomen beschikt om de impact van de sector te verminderen en de ontbossing tegen te gaan.**

Tussen 1990 en 2015<sup>i</sup> verdween 129 miljoen hectare bos. Dat is de oppervlakte van Zuid-Afrika of 42 keer die van België. En de druk blijft toenemen: als de huidige trend zich verderzet, is het volume hout dat jaarlijks wordt gekapt verdrievoudigd in 2050<sup>ii</sup>. België heeft een van de kleinste houtwinningen van alle EU-landen en is een netto-invoerder van hout, pulp en papier. Ons land speelt trouwens een belangrijke commerciële rol als grootste wederuitvoerder van gezaagd hout, fineerhout en industrieel rondhout<sup>iii</sup> binnen de EU. De negatieve effecten van onze invoer van hout en houtproducten op de toestand van de bossen in de wereld kunnen direct zijn, namelijk door de conversie van bossen naar plantages, illegale houtkap of slecht beheer. De gevolgen zijn ook indirect, bijvoorbeeld door de aanleg van wegen en infrastructuur. Naast een ecologische en klimatologische kost (een bos is een waardevol koolstofreservoir), gaat ontbossing gepaard met sociale gevolgen, zoals landroof, het plunderen van lokale grondstoffen of slechte werkomstandigheden.

WWF waarschuwt voor de ernstige gevolgen voor bossen en hun biodiversiteit. De invoer uit risicolanden stopzetten is echter niet realistisch of wenselijk. Vertrouwensrelaties met de exporterende landen opbouwen en duurzame producenten ondersteunen, biedt daarentegen wel veel mogelijkheden. Dat kan onder meer door de gecertificeerde houtmarkt, die in ons land in opmars is, te stimuleren. Maar dat volstaat niet. Het is ook essentieel om de controles drastisch te versterken en de invoer van illegaal hout te bestrijden. De EU-houtverordening, van kracht sinds 2013, wil illegaal gekapt hout van de communautaire markt weren. Als zesde grootste invoerder van hout en papierproducten in Europa<sup>1</sup> draagt België hierin een grote verantwoordelijkheid. Dat vraagt om passende maatregelen.

De studie door 3Keel voor WWF-België beoordeelt de landvoetafdruk en de ecologische en sociale risico's verbonden aan de Belgische invoer van hout, pulp en papier. De studie wil publieke actoren, de private sector en burgers helpen met het vinden van relevante actiemiddelen om de natuurlijke bossen over de hele wereld te beschermen.

1 Volgens een vergelijkende studie was België in 2016 de derde grootste invoerder in Europa in de houtsector, de vijfde grootste invoerder van meubelen en de zesde grootste invoerder van hout en papier onderworpen aan de EU-houtverordening. Bron: Centre Studi Federlegno Arredo Eventi spa (2017) EUTR 2017. Rapport beschikbaar op: <http://ec.europa.eu/transparency/regexpert/index.cfm?do=groupDetail.groupMeetingDoc&docid=13207>

i FAO (2016), FAO Global Forest Resources Assessment 2015, beschikbaar op: <http://www.fao.org/forest-resources-assessment/en/>

ii WWF (2012), WWF Living Forest Report, Chapter 4: Forests and wood products, beschikbaar op: [http://wwf.panda.org/our\\_work/forests/forest\\_publications\\_news\\_and\\_reports/living\\_forests\\_report/](http://wwf.panda.org/our_work/forests/forest_publications_news_and_reports/living_forests_report/)

iii CBI Foreign Affairs (2016), CBI Trade statistics: Timber in Europe, beschikbaar op: [https://www.cbi.eu/sites/default/files/market\\_information/researches/trade-statistics-timber-2016.pdf](https://www.cbi.eu/sites/default/files/market_information/researches/trade-statistics-timber-2016.pdf)

# HOE HEBBEN WE DE VOETAFDRIJK EN DE RISICO'S VAN DE BELGISCHE INVOER BEOORDEELD?

---

De voor dit rapport gebruikte methodologie is ontwikkeld door het adviesbureau 3Keel, op basis van gegevens die toegankelijk zijn voor het publiek. De details van de studie kunnen nagelezen worden in het technisch rapport, beschikbaar op [www.wwf.be](http://www.wwf.be).

## 1. Kwantificering

Het gewicht en de marktwaarde van de hout-, pulp- en papierinvoer werden geschat voor de periode 2012-2017. De schattingen betreffen zowel ruwe grondstoffen als materialen na eerste bewerking (bv. gezaagd hout) en verwerkte producten.

## 2. Definitie van land van herkomst

Het land dat naar België exporteert, is niet noodzakelijk het herkomstland van het hout. Voor grote producenten (bv. Brazilië) werd 100% van het geïmporteerde volume aan het land toegewezen. Wanneer het land zelf invoerder is, werd het volume toegewezen aan de verschillende landen die het bevoorraden (bv. de verschillende leverancierslanden van China), in verhouding tot hun respectieve aandelen in de invoer van het land.

## 3. Schatting overeenkomstige bosoppervlakte

De ingevoerde volumes hout, pulp en papier werden omgerekend naar hun equivalent in rondhout. Wanneer het hout slechts een deel van het product uitmaakt, werd alleen dit deel in aanmerking genomen. Om de overeenkomstige oppervlakte te berekenen, wordt een rendement per hectare bos toegepast<sup>2</sup>. Dit komt voor een gegeven land overeen met wat zijn bossen produceren, na aftrek van de natuurlijke verliezen. Dit rendement kan als een kapitaal worden beschouwd, na aftrek van beheerskosten. Met andere woorden, het is het hernieuwbare deel van de bosproductie in een land.

## 4. Risico-inschatting per land

Vier indicatoren werden gebruikt om de risico's van ontbossing, wanbeheer en sociale risico's in een bepaald land te beoordelen. Voor elke indicator werden drie risiconiveaus (laag, gemiddeld en hoog) gedefinieerd (zie onderstaande tabel). De risico's werden alleen ingeschat voor landen die aan de Belgische invoer bijdragen voor ten minste 1% van de totale invoer (in waarde). Dit dekt 88% van de Belgische houtimport.

DE CORRUPTIE-INDEX WORDT VAAK  
GEBRUIKT ALS EEN INDICATOR VAN  
HET RISICO OP ILLEGALITEIT  
IN DE BOSBOUW.

---

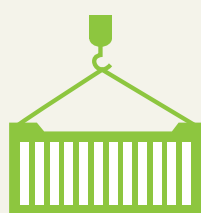
<sup>2</sup> Net Annual Increment (Netto jaarlijkse aanwas) gedefinieerd door de FAO (2016), FRA 2015 Terms and Definitions.

Indicatoren	Bron	Laag risico	Gemiddeld risico	Hoog risico
Verlies bosoppervlakte	Satellietgegevens 2012-2016, Global Forest Watch	<500.000 ha	500.000 – 1 miljoen ha	≥ 1 miljoen ha
Ontbossingsgraad	% verlies natuurlijk bos 2010-2015, FAO	≤ 0,1%	0,1 – 1%	≥ 1%
Arbeidsrecht (schendingen van mensen- en vakbondsrechten)	ITUC	≤ 2	3-4	≥ 5
Corruptie-index (binnen de publieke sector)	Transparency International	≥ 73	37-72	≤ 36

### VOORZICHTIGE SCHATTINGEN

De gebruikte methode heeft zijn beperkingen. Daarom is voorzichtigheid geboden bij het interpreteren van de resultaten.

- Alleen **producten die onderworpen zijn aan de EU-houtverordening en enkele andere categorieën** werden onderzocht. Deze beperkingen houden in dat onze schattingen aan de lage kant zijn.
- Sommige producten omvatten **complexe waardeketens** met verschillende verwerkingsfasen. De herkomst wordt afgeleid uit de invoersaldi van het laatste exporterende land.
- De risico's worden ingeschat **op basis van de algemene toestand in het land** van herkomst, zonder rekening te houden met mogelijke verschillen tussen regionale wetgeving of risico's.



**720.000**

ZEECONTAINERS Zouden  
NODIG ZIJN OM DE JAARLIJKSE  
BELGISCHE HOUTIMPORT TE  
VERSCHEPEN. ACHTER  
ELKAAR GEZET Zouden  
DEZE CONTAINERS MADRID  
MET MOSKOU VERBINDEN!

BOSBOUW, MILIEURISICO'S, SOCIALE GEVOLGEN :

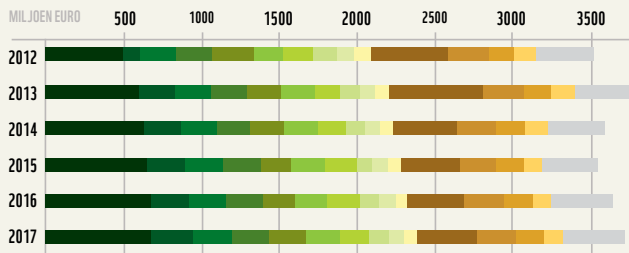
## WELKE IMPACT HEEFT BELGIË?

### Een markt van meerdere miljarden euro's

Tussen 2012 en 2017 importeerde België jaarlijks gemiddeld voor € 8,2 miljard aan hout, papierpulp en papier. De invoerwaarde van papierpulp en papier is groter dan die van hout en andere afgeleide producten. Rekening houdend met de hoeveelheid hout die nodig is om al deze producten te produceren, wordt geschat dat jaarlijks het equivalent van 24 miljoen m<sup>3</sup> hout<sup>3</sup> wordt ingevoerd.

<sup>3</sup> m<sup>3</sup> in equivalenten van onbewerkt hout

**FIGUUR 1 :**  
**INVOER VAN HOUT EN PRODUCTEN IN HOUT**  
 Gemiddelde jaarlijkse waarde, 2012-2017



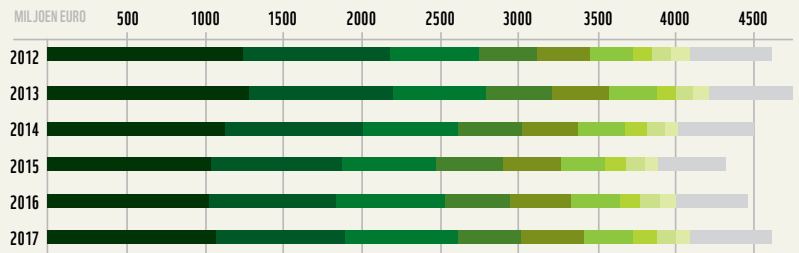
**HOUT EN HOUTARTIKELEN**

- Gezaagd hout
- Vezelplaat
- Schrijn- en timmerwerk
- Brandhout
- Onbewerkt hout
- Triplex- en multiplexhout
- Kratten, palletten en verpakkingen
- Spaanplaat
- Andere houtartikelen
- Bewerkt hout

**MEUBELEN**

- Andere meubelen (zit- en eetkamer)
- Zitmeubelen van hout, opgevuld
- Delen van meubelen
- Keukenmeubelen van hout
- Andere categorieën

**FIGUUR 2 :**  
**INVOER VAN PAPIER EN PAPIERPULP**  
 (GERECYCLEERD PAPIER WERD NIET OPGENOMEN IN HET ONDERZOEK)  
 Gemiddelde jaarlijkse waarde, 2012-2017



- Papier en karton (incl. kraftpapier), niet gestreken
- Gestreken papier en karton
- Dozen en verpakkingen
- Natron- en sulfaat-houtcellulose
- Gekleurd of versierd papier en karton
- Toilet papier, zakdoeken, servetten
- Ander papier en karton
- Krantenpapier
- Etiketten
- Andere categorieën

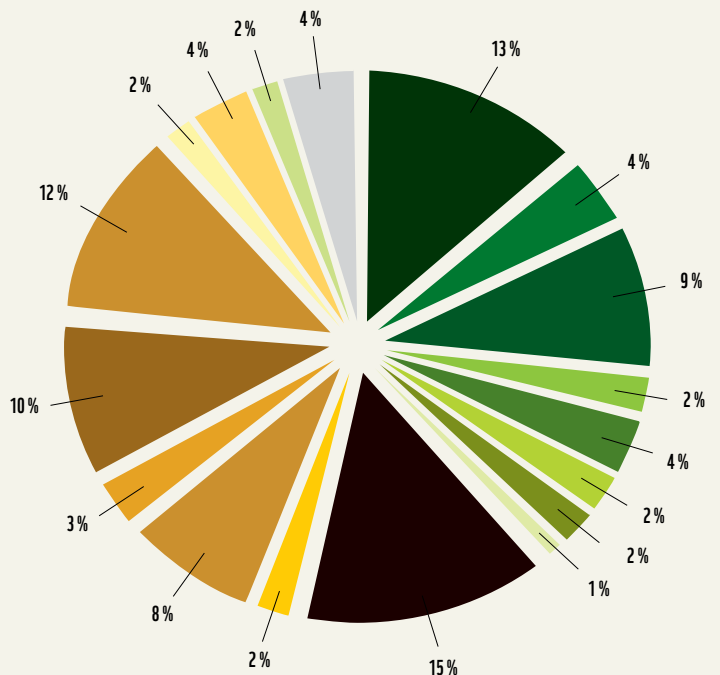
**FIGUUR 3 :**  
**INVOERVOLUME VAN HOUT, PAPIERPULP EN PAPIER, GECORRIGEERD VOOR HOUTGEHALTE**  
 VOLUME IN EQUIVALENTEN VAN ONBEWERKT HOUT (M<sup>3</sup>), JAARGEMIDDELTE 2012-2017

**HOUT**

- Brandhout
- Gezaagd hout
- Onbewerkt hout
- Vezelplaat
- Palletten
- Spaanplaat
- Triplex- en multiplexhout
- Andere meubelen (zit- en eetkamer, ...)
- Andere houtartikelen
- Andere categorieën

**PAPIER**

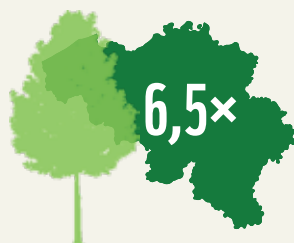
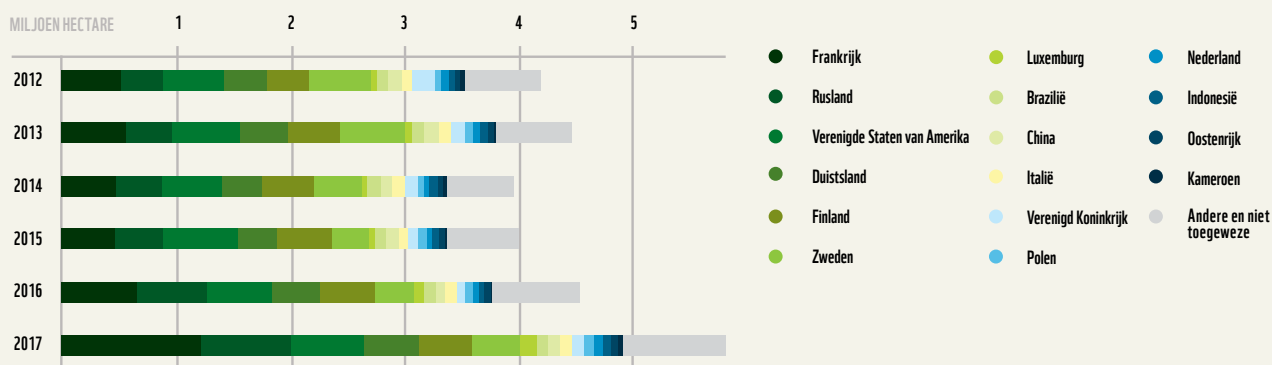
- Natron- en sulfaat-houtcellulose
- Ander gestreken papier
- Papier en karton, gestreken met kaolien
- Papier en karton, niet gestreken
- Kraftpapier, niet gestreken
- Dozen en verpakkingen
- Krantenpapier
- Gekleurd of versierd papier en karton



### Een fors groeiende voetafdruk

Tussen 2012 en 2017 importeerde België hout en papier uit 171 landen. Slechts 16 van deze landen dragen voor ten minste 1% bij aan de totale invoerwaarde. We schatten dat de bosoppervlakte die nodig is om aan de Belgische importvraag te voldoen, jaarlijks 4,46 miljoen ha bedraagt. Tussen 2016 en 2017 steeg deze voetafdruk spectaculair met maar liefst 28%.

**FIGUUR 4 :  
BOSAREEAAL NODIG VOOR DE BELGISCHE IMPORT VAN HOUT EN PAPIER**



**VOLGENS ONS ONDERZOEK IS DE MINIMUMOPPERVLAKTE NODIG OM IN DE BELGISCHE HOUT- EN PAPIERINVOER TE VOORZIEN, GELIJK AAN 6,5 KEER DE OPPERVLAKTE VAN ONZE EIGEN BOSSEN.**

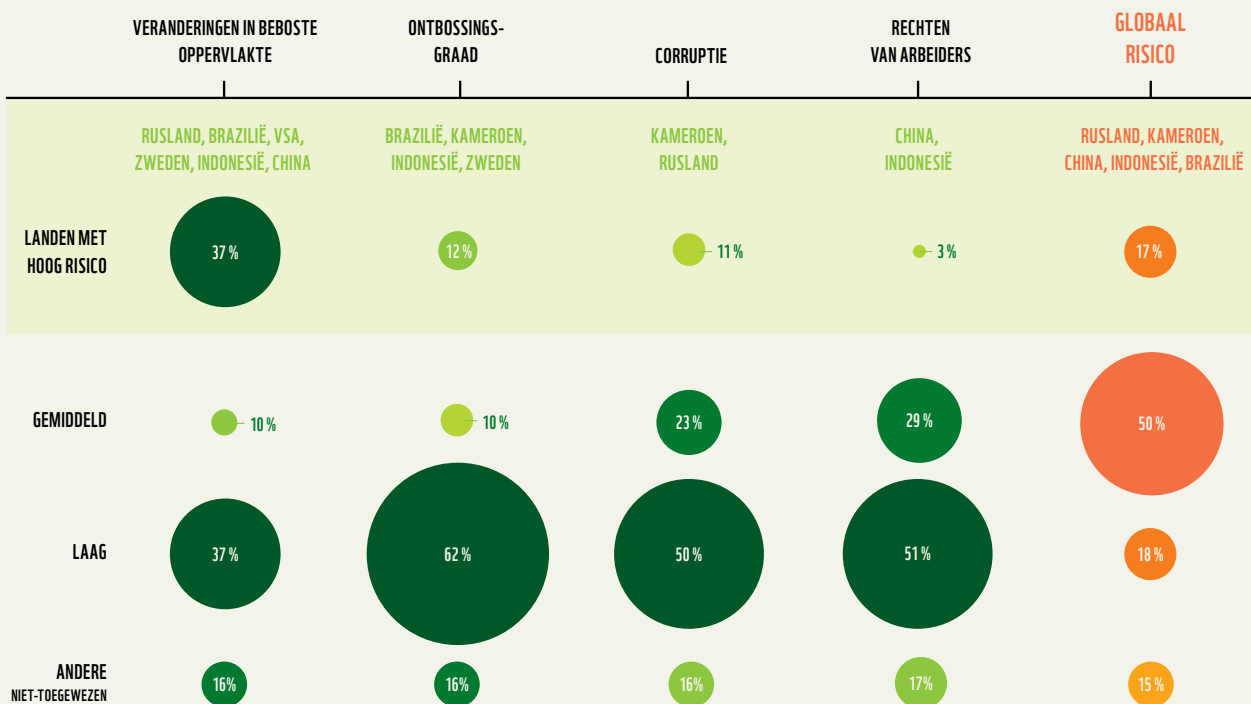


© J. Hanselaer / WWF-Belgium

### 17% van onze voetafdruk ligt in landen met een hoog risico

Er werden verschillende indicatoren voor de impact op bossen, het beheer en de arbeidsomstandigheden geselecteerd om de risico's in de herkomstlanden van het hout te beoordelen. Hieruit blijkt dat meer dan een derde van onze voetafdruk van hout- en papierinvoer zich situeert in landen die tussen 2012 en 2016 meer dan 1 miljoen hectare beboste oppervlakte verloren. 17% van onze voetafdruk bevindt zich in landen met een globaal hoog risico en 50% in landen met gemiddeld risico. Deze schatting is nog voorzichtig omdat alleen belangrijke leveranciers in deze studie werden opgenomen.

**FIGUUR 5 :  
LANDVOETAFDruk VAN DE BELGISCHE HOUT- EN PAPIERINVOER VOLGENS RISICOCATEGORIEËN**



### De vele aspecten van ontbossing

De handel in hout en afgeleide producten kan gelinkt worden aan ontbossing en de aantasting van bossen. De vervanging van natuurlijke bossen door boomplantages in monocultuur is een rechtstreeks gevolg van de hout- en papierindustrie. Maar de gevolgen kunnen ook indirect zijn, bijvoorbeeld wanneer toegangswegen later worden gebruikt door boeren die het bos onofficieel tot landbouwgrond omvormen. Nochtans zijn bomen hernieuwbare bronnen en bestaan er alternatieven voor illegale en niet-duurzame exploitatie.



# BEPERKING VAN DE RISICO'S OP ILLEGALITEIT...



DE INVOER VAN HOUT, MEUBELEN EN PAPIER UIT RUSLAND EN CHINA WERD TOT OP VANDAAG NOOIT GRONDIG GEÏNSPECTEERD.

Volgens de EU-houtverordening moeten importeurs en de Belgische autoriteiten de legaliteit verifiëren van het in België ingevoerde hout dat afkomstig is van buiten de EU. Goed nieuws: ongeveer de helft van de landvoetafdruk van de Belgische hout- en papierinvoer situeert zich in Europese landen (Fig. 4). Daarbovenop komt de invoer uit Indonesië, die met een FLEGT-licentie<sup>4</sup> als legaal kan worden beschouwd.

Onze analyse toont echter aan dat sommige grote leveranciers op de Belgische markt aanzienlijke risico's op corruptie en dus illegaliteit vertonen (Fig. 5). De inspecties door de Belgische autoriteiten richten zich vooral op de invoer van panelen en onbewerkt

en gezaagd hout van tropische oorsprong<sup>iv</sup>. Zo wordt een grote voetafdruk en hoge risico's toegekend aan hout afkomstig uit Brazilië en Kameroen. Bovendien exporteren veel tropische landen met een hoog risico beperkte hoeveelheden hout naar België, maar deze zijn niet opgenomen in deze studie. Daarnaast zijn er belangrijke voetafdrukken in Rusland en China, waar grote risico's op corruptie en schending van sociale rechten worden vastgesteld. De invoer uit deze landen werd tot op vandaag echter nog niet grondig onderzocht of geïnspecteerd.

## Tekortkomingen in het toepassingsgebied

Een deel van onze invoer is niet gereguleerd op Europees niveau, zoals zitmeubelen en verschillende houten voorwerpen zoals speelgoed en doe-het-zelfgereedschap. WWF is van mening dat deze tekortkomingen in het toepassingsgebied van de EU-houtverordening zo snel mogelijk moeten worden aangepakt om de illegale houthandel in Europa effectief te bestrijden.

Onze risicoanalyse van de Belgische invoer beperkt zich niet tot het risico op illegaliteit. Want de legaliteit van het hout is nog geen garantie voor duurzame productie. Daarom, zelfs als het illegale hout effectief van de Europese markt zou worden geweerd, sluit dit niet uit dat het hout op onze markt verband houdt met de conversie van natuurlijke bossen of met ernstige sociale problemen zoals landroof en dwangarbeid.

## ...EN CERTIFICERING

Hoewel het niet de enige oplossing is, en evenmin een afdoend antwoord op het probleem van ontbossing, is certificering een essentieel mechanisme voor het beperken van de sociale en milieurisico's van de markt voor hout en houtproducten. Twee certificeringsnormen domineren de markt: FSC (Forest Stewardship Council) en PEFC (Program for the Endorsement of Forest Certification). WWF en andere milieu-ngo's zijn sterk voorstander van het FSC-label, dat een sterkere bescherming biedt tegen ecologische en sociale risico's.

<sup>4</sup> Indonesië is het eerste land dat toetrad tot de FLEGT-verordening na het aangaan van een vrijwillig partnerschapsakkoord met de EU.

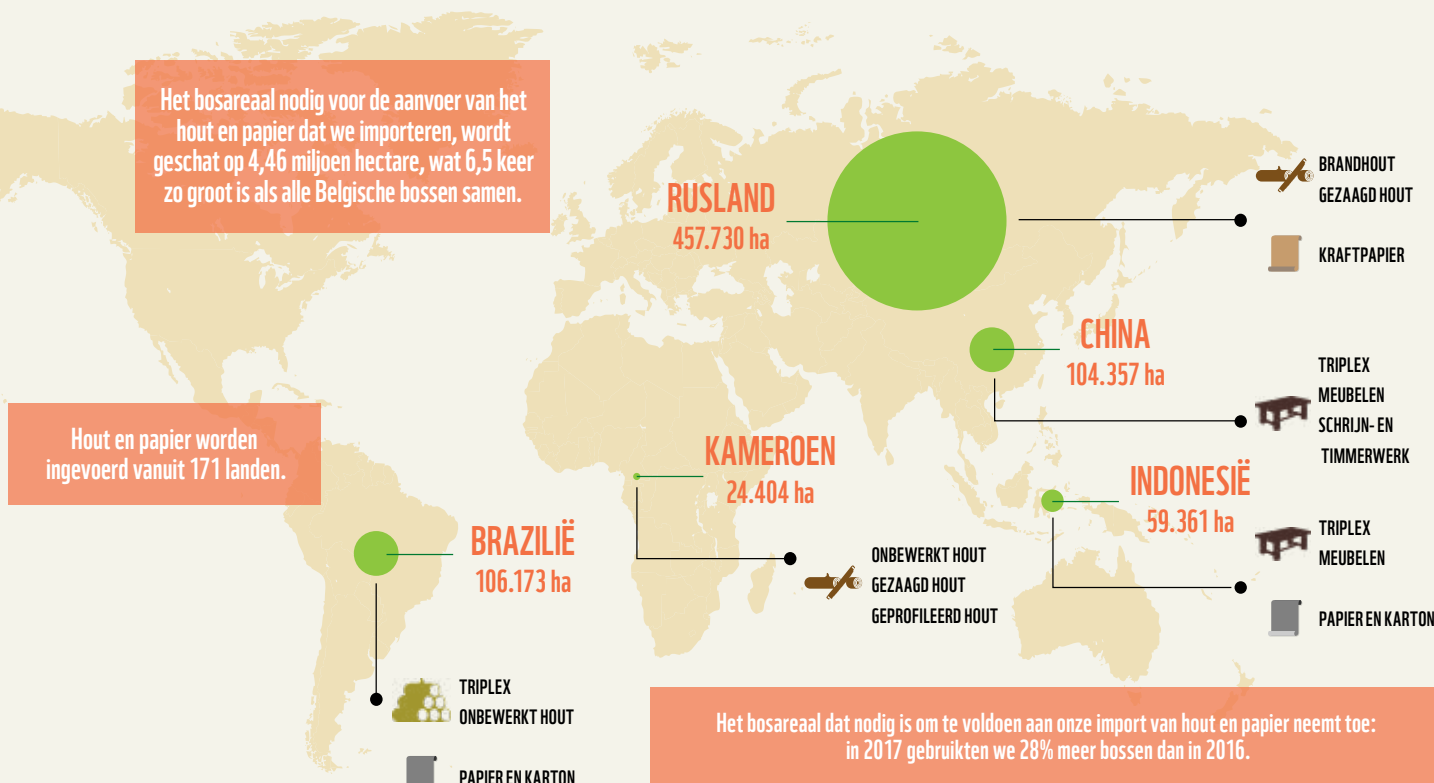
<sup>iv</sup> Resultaten voorgesteld tijdens de persconferentie op 4 juli 2018 'Stop de handel in wilde dieren en illegaal hout'.

**SLECHTS**  
**1/4**  
VAN HET TROPISCHE HOUT IS  
GECERTIFICEERD. FSC-  
CERTIFICERING GAAT VERDER DAN  
HET WETTELIJKE KADER:  
DE CONVERSIE VAN BOSSEN WORDT  
UITGESLOTEN EN DE RECHTEN VAN  
DE LOKALE BEVOLKING EN VAN DE  
BOSARBEIDERS MOETEN WORDEN  
GERESPECTEERD.

De markt voor producten op basis van gecertificeerd hout neemt toe in België. Voor sommige producten is duurzame certificering goed ingeburgerd: een recent onderzoek in opdracht van de FOD Leefmilieu schat dat het grootste deel van de Belgische invoer van **naaldhout, panelen, papier en karton** gecertificeerd is<sup>5</sup>. Bovendien bedraagt het aandeel gecertificeerde producten 59,5% voor hout van eerste verwerking, d.w.z. **gezaagd hout, onbewerkt hout en panelen**<sup>v</sup>.

Niettemin is slechts een klein deel van de invoer uit herkomstlanden met een hoog risico (Fig. 6) of zelfs met een gematigd risico gecertificeerd. Dit is vooral het geval voor tropisch hout, hout uit gematigde loofbossen, brandhout en meubelen of schrijnwerkartikelen<sup>6</sup>. Er dient zich hier dus een opportuniteit aan voor Belgische bedrijven en de Belgische overheid om het voortouw te nemen door garanties te eisen en om de hoeveelheden geïmporteerd gecertificeerd hout op een betrouwbare manier te rapporteren. Zonder dit engagement blijft België hout invoeren ten koste van het milieu en de lokale bevolking in de producerende landen.

**FIGUUR 6 :**  
**VOETAFDruk IN HERKOMSTLANDEN MET HOOG RISICO EN MEEST UITGEVOERDE PRODUCTEN NAAR BELGIË**



<sup>5</sup> In 2016 was 85% van de invoer van naaldhout voor de Belgische markt en 57% van de panelen gecertificeerd. Bijna 80% van het papier en karton op de Belgische markt was ook gecertificeerd. Bron: Gecertificeerd hout op de Belgische markt in 2016, in opdracht van de FOD Leefmilieu.

<sup>6</sup> Volgens hetzelfde rapport is slechts 18% van de Belgische invoer van hout uit gematigde loofbossen en 26% van de invoer van tropisch hout gecertificeerd. Door gebrek aan transparantie in de sector, konden de certificeringspercentages voor de invoer van meubelen, schrijnwerkartikelen en bewerkt hout niet worden berekend, maar ze worden als zeer laag (<10%) geschat. Bron: Gecertificeerd hout op de Belgische markt in 2016, in opdracht van de FOD Leefmilieu. Duurzaamheidscriteria voor de invoer van houtpellets voor particulieren zijn vastgelegd in een koninklijk besluit van 5 april 2011. Deze productcategorie is niet geëvalueerd in de studie in opdracht van de FOD Leefmilieu, en dus zijn verdere analyses nodig om te evalueren welk deel van het geïmporteerde brandhout gecertificeerd is.

<sup>v</sup> BOS+, IDEA Consult, Probos (2018) Gecertificeerd hout op de Belgische markt in 2016, beschikbaar op: <https://www.health.belgium.be/nl/gecertificeerd-hout-op-de-belgische-markt-2016>

# AANBEVELINGEN VAN WWF-BELGIË

---

Wereldwijd is 4,46 miljoen hectare bos nodig om te voorzien in het hout en de afgeleide houtproducten die we in België invoeren. Ons land heeft dus een verantwoordelijkheid om passende maatregelen te nemen. Om onze sterk groeiende voetafdruk te beperken, en om de ecologische en sociale risico's van onze hout- en papierinvoer te verminderen en te elimineren, beveelt WWF volgende maatregelen aan:

## ONTMANTELING VAN DE ILLEGALE HOUTHANDEL

- OVERHEIDSINSTANTIES**
- **Het verruimen van de reikwijdte van inspecties in het kader van de EU-houtverordening** tot producten uit niet-tropische landen met een grote voetafdruk en met belangrijke ecologische en sociale risico's, met name Rusland en China.
  - Het opvolgen van de **importevoluntie uit risicolanden en het aanwenden van analysetechnieken** die illegale houtsoorten kunnen opsporen, vooral in meubelen en verwerkte producten.
  - De **versterking van de samenwerking** tussen de bevoegde autoriteit voor de uitvoering van de EU-houtverordening en justitie, douane en politie om het aantal onderzoeken naar boscriminaliteit te verhogen en te zorgen voor de strikte toepassing van de EU-houtverordening.
  - Het pleiten op Europees niveau voor de **uitbreiding van het toepassingsgebied van de EU-houtverordening**, zodat alle invoer van hout en papier gereguleerd wordt.

---

## ONDERSTEUNING VAN DE GECERTIFICEERDE HOUTMARKT

- OVERHEIDSINSTANTIES**
- Via ontwikkelingssamenwerking investeren in **het verminderen van de risico's van ontbossing en van de sociale risico's in herkomstlanden** die een risico inhouden, en dit in samenwerking met Belgische bedrijven.
  - Het bieden van **technische ondersteuning voor de levering van verantwoord hout** voor de Belgische markt. Producten waarvoor certificering moeilijk terrein wint (bv. hout uit gematigde loofbossen, tropisch hout, meubelen), moeten prioriteit krijgen.
  - Het **regelmatig evalueren van de voortgang van private en publieke engagementen** op het gebied van verantwoorde bevoorrading.

- BEDRIJVEN**
- Het opnemen van een duidelijk **engagement**, met gekwantificeerde doelstellingen en deadlines, om risicobronnen te elimineren en te streven naar een 100% verantwoorde bevoorrading van hout en papier (gecertificeerd en/of gerecycleerd).
  - **Publiekelijk verantwoording afleggen** over de voortgang die elk jaar wordt gemaakt om deze doelstellingen te bereiken.

- CONSUMENTEN**
- **Producten kiezen die gerecycleerd of gecertificeerd** zijn volgens geloofwaardige ecologische en sociale normen. WWF is van mening dat de FSC-standaard momenteel de sterkste garanties biedt.
  - **Verspilling en eenmalig gebruik vermijden**, producten opnieuw gebruiken, de voorkeur geven aan tweedehandsproducten en gerecycleerde producten.

Tussen 1990 en 2015 verdween 129 miljoen hectare bos, voornamelijk onder druk van de landbouwexpansie, maar ook als gevolg van niet-duurzame houtexploitatie, die een belangrijke rol speelt in bosdegradatie en ontbossing. Bovenop de ecologische en klimatologische kost heeft niet-duurzame bosexploitatie ook een sociale impact, zoals landroof en het plunderen van lokale grondstoffen, corruptie en dwangarbeid. Deze studie beoordeelt de landvoetafdruk en de ecologische en sociale risico's verbonden aan de Belgische hout- en papiermarkt. Zij wijst ook op de belangrijke hefbomen waarover België beschikt om de impact van de sector te verminderen en ontbossing te bestrijden.

Als zesde grootste invoerder van hout en afgeleide producten in Europa, draagt België een verantwoordelijkheid om passende maatregelen te nemen. Ondanks de dringendheid is het stopzetten van invoer uit risicolanden niet realistisch of wenselijk. WWF gelooft meer in het opbouwen van vertrouwensrelaties met exporterende landen en in een betere ondersteuning van duurzame producenten. Concreet betekent dit dat twee soorten acties dringend moeten worden opgestart. Enerzijds is er behoefte aan een strengere en betere controle op het hout dat in ons land aankomt, in overeenstemming met de EU-houtverordening. Anderzijds is er behoefte aan verdere promotie en stimulering van de markt voor gecertificeerd hout. Met een krachtig en coherent beleid dat particuliere en publieke actoren betreft, kan ons land bijdragen aan het behoud van het groene schild en de biodiversiteit van onze planeet.

Contactpersoon  
**Béatrice Wedeux**  
Beleidsmedewerker Bossen  
WWF-Belgique

T : +32 (0)2 340 09 82  
beatrice.wedeux@wwf.be

[wwf.be](http://wwf.be)

