



for a living planet®

JAARRAPPORT WWF-BELGIE

ACTIVITEITEN BOEKJAAR 2006
(1/7/2005 - 30/06/2006)



WWF... de drijvende kracht achter NATUURBEHOUD

Terwijl de ene WWF-medewerker in een afgelegen oerwoud een bosproject in goede banen leidt, zit een andere in drieluik maatpak in een vergadering van pakweg de Wereldbank. WWF werkt op het terrein, oefent druk uit bij overheden en bedrijven om milieu op de agenda te zetten en sensibiliseert jong en oud. Maar bovenal werkt WWF samen. Met tal van partners: lokale gemeenschappen wereldwijd,

wetenschappers, overheden, scholen, bedrijven,... Dat is ons succesrecept voor natuurbehoud. Dat is hoe wij werken aan een leefbare planeet, ook voor de generaties na ons. Ook de activiteiten van WWF-België weerspiegelen deze brede aanpak en geest van samenwerking. Op de volgende bladzijden vindt u een beknopt overzicht van wat WWF-België verwezenlijkte in de periode juli 2005 - juni 2006.



Onze projecten voor BOSSEN



VERANTWOORD BOSBEHEER MET FSC

Dit project beoogt de promotie van FSC (Forest Stewardship Council), met als doel een beter bosbeheer wereldwijd dankzij boscertificering en het labelen van hout. WWF-België verrichtte hier heel wat lobbywerk rond.

Activiteiten / Resultaten:

- WWF werkte mee aan de oprichting van de vzw Fair Timber, die nu operationeel is als onafhankelijk FSC-secretariaat.
- WWF werkte voor verschillende initiatieven samen met de vzw Fair Timber, zoals het Forest & Trade Network Belgium, FSC-seminaries,...
- WWF volgde nauwgezet de ontwikkeling van andere certificeringsinitiatieven op.
- WWF werkte een campagne uit om te pleiten voor een groter aanbod FSC-houten tuinmeubelen op de Belgische markt (zie www.wwf.be/duurzaamhout). Deze campagne kwam tot stand met de steun van de Nationale Loterij.

HET FOREST & TRADE NETWORK BELGIUM

WWF-België moedigt de houtsector aan om FSC-gelabeld hout aan hun klanten aan te bieden, want alleen het FSC-label garandeert dat een product gemaakt is van hout uit duurzaam beheerde bossen. Het Forest & Trade Network Belgium verenigt enthousiaste bedrijven die zich achter FSC scharen. De leden kunnen rekenen op tal van voordelen.

Activiteiten / Resultaten:

- WWF werkte aan het leggen van de link tussen de 'buyers' in Europa en de 'producers' in het Congo-bekken en/of andere regio's. Verder hielp WWF een 'Producers Group' in Afrika opstarten.
- WWF organiseerde een Europese reis voor hooggeplaatste Gabonezen aan officiële instanties, FSC-bedrijven, etc...
- WWF organiseerde samen met WWF-Spanje een seminarie over FSC waarop het de vraag- en de aanbodzijde bijeenbracht. De Zuid-Europese houtsector en delegaties uit de producerende landen Gabon en Kameroen zaten er samen rond de tafel.

HET VLAAMS FONDS TROPISCH BOS

Dit project omvat de promotie en het beheer van het Vlaams Fonds Tropisch Bos, opgericht in april 2002 door Vlaams Minister van Leefmilieu Vera Dua. Hiervoor werd een consortium opgericht tussen WWF, VBV (Vereniging voor Bos in Vlaanderen) en de nieuwe vzw Groenhart. Het VFTB financiert bosprojecten in 6 Latijns-Amerikaanse landen. WWF-België promoot het VFTB in Vlaanderen, helpt lopende projecten monitoren & evalueren en beoordeelt mee de nieuwe projectvoorstellen.

Activiteiten / Resultaten:

- WWF hielp de projecten beoordelen. Uiteindelijk werden in 2006 tien projecten geselecteerd.
- WWF werkte mee aan promotie- en lobbyactiviteiten en organiseerde twee seminars i.s.m Fair Timber en andere NGO's
- WWF volgde mee de lopende projecten op, en nam daarvoor deel aan missies naar Ecuador, Peru, Brazilië, Bolivia.

EEN DUURZAAM BOSBEHEER IN HET CONGO-BEKKEN

Met dit project stimuleert WWF-België duurzaam bosbeheer in de Democratische Republiek Congo, Kameroen en Gabon, in samenwerking met overheden, privé-bedrijven en certificeringsorganismen. Het project duurt 3 jaar en werd goedgekeurd door de Nederlandse Ontwikkelingssamenwerking. Het loopt van september 2004 tot september 2007 en heeft drie objectieven:

- de lokale capaciteit ontwikkelen voor de opmaak van bosbeheersplannen;
- de overheden in kwestie ondersteunen bij de controle van de bosexploitatie en de bosbeheersplanning;
- een regionaal certificeringsbureau in de regio ondersteunen.

Activiteiten / Resultaten:

- WWF werkte aan de uitvoering van een uitgebreid en kwalitatief opleidingsprogramma om de lokale capaciteit inzake bosbeheer te bevorderen.
- WWF zette zijn constructieve samenwerking met een aantal bedrijven in Kameroen en Gabon verder.
- WWF ondernam verschillende missies naar Gabon, Kameroen en de DRC.
- WWF voerde onderhandelingen met certificeerder Smartwood voor de opleiding en de oprichting van een certificeringsbureau in Kameroen.

EEN DUURZAAM BEHEER & BESCHERMING VAN BOSECOSYSTEMEN IN DE DRC

Dit project van WWF-België loopt over een periode van 4 jaar (januari 2004 - december 2007) en wordt gefinancierd door het Belgische Directoraat-Generaal voor Ontwikkelingssamenwerking. Het bestaat uit drie pijlers:

- technische ondersteuning voor de formulering, toepassing en opvolging van een nieuwe boswetgeving en een nieuw bosbeleid in de Democratische Republiek Congo;
- technische samenwerkingsverbanden met industriële bosbouwbedrijven die op lange termijn willen investeren in duurzaam bosbeheer;
- ondersteuning van stakeholders die actief zijn in duurzame ontwikkelingsactiviteiten rond beschermde gebieden in het Congobekken.

Activiteiten / Resultaten:

- WWF werkte mee aan de uitwerking en aanpassing van de vereiste uitvoeringsbesluiten voor de nieuwe boswetgeving.
- Er werd in breed overleg met alle stakeholders een nieuwe en actuele beschermde soortenlijst voor de Democratische Republiek Congo opgesteld en ondertekend door de bevoegde minister.
- WWF startte een partnerschap met het bedrijf Safbois, dat een concessie beheert in Isangi (vlakbij Yangambi). WWF stationeerde een lokale ingenieur ter plaatse en startte, na een socio-economische studie, een succesvol programma voor landbouwontwikkeling op.
- WWF installeerde een kantoor in het Luki-reservaat en voerde een sociaal-economische studie uit van de bevolking rond het reservaat, om na te gaan hoe de roofbouw in het reservaat kan worden gestopt.

STEUN AAN HET PARTNERSCHAP AFD - WWF INTERNATIONAL

WWF International heeft een partnerschap met de ontwikkelingsbank AFD, dat tot stand is gekomen op initiatief van WWF-België. Doel is de investeringen van deze bank in Centraal-Afrika ecologisch en sociaal verantwoord te maken. WWF-België werkt hieraan mee omwille van zijn expertise op vlak van bosbouw in deze regio.

Activiteiten / Resultaten:

- WWF-België werkte mee aan een studie die voorstellen doet voor controlemechanismen. Deze moeten garanderen dat een bedrijf dat een lening van AFD krijgt, op het terrein wel degelijk aan duurzaam bosbeheer doet.

ONDERSTEUNING VAN HET MILIEUPROGRAMMA VOOR VIRUNGA

Na de succesvolle campagne 'Heart of Africa' kon WWF verder investeren in het PEVi-project (*Programme Environnementale autour des Virunga*) rond het Virunga Nationaal Park (DRC).

Activiteiten / Resultaten:

- In overleg met de projectploeg ter plaatse werd een vijfjarenplan opgesteld voor de steun van WWF aan PEVI, met als focus agroforestry en sensibilisatie.

Onze projecten voor ZOET WATER



EEN BEELDVORMINGSCAMPAGNE VOOR DE SCHELDE

Hoewel het Schelde-estuarium een rijke en heel gevarieerde natuur te bieden heeft, is het vooral gekend als een drukke scheepvaartroute naar Antwerpen, geflankeerd door grijze industriezones langs de oevers. WWF-België voerde samen met 8 partnerorganisaties uit Vlaanderen en Nederland 2 jaar lang campagne om de Schelde en haar natuur in de kijker te zetten. In deze dynamische beeldvormingscampagne ging bijzondere aandacht naar drie sleutelgebieden langs de Schelde: het Noordelijk eiland en het Ketenisseschoor in Vlaanderen en Ellewoutsdijk in Nederland.

Activiteiten / Resultaten:

- De instrumenten die het jaar voordien al waren uitgewerkt voor de beeldvormingscampagne werden verder ingezet: de 'Scheldebus' (een mobiele Scheldetentoonstelling), een kijkbox en een website. Er werd ook een boek over de Schelde gepubliceerd. Dit werd gratis verdeeld aan alle Vlaamse en Nederlandse betrokken partijen en verkocht in een aantal verkooppunten.
- De administratie Waterwegen en Zeewezen (AWZ) - Afdeling Zeeschelde stelde een bouwvergunningdossier op voor de bouw van een vogelkijkhut aan het Noordelijk eiland. De NV Zeekanaal deed hetzelfde voor de aanleg van een wandelpad. De vergunning werd in februari 2006 verleend.
- Op basis van een inrichtingsplan door een studie bureau stelde AWZ - Afdeling Zeeschelde voor het Ketenisseschoor een bouwvergunningdossier op.

HET PROJECT MAAS - ARDENNEN

De Maas is een regengevoede rivier. Als het in Wallonië fel regent, zijn er in Nederland overstromingen. WWF-België, WWF-Nederland en de Waalse organisatie NATAGORA werken samen een pilootproject uit dat het concept "bergen van water" op het terrein in de praktijk brengt. In enkele lokale, door NATAGORA beheerde natuurgebieden, zullen een aantal kleine maatregelen worden ingevoerd om er het regenwater langer vast te houden en de sponswerking van de bovenstroomse riviertjes te herstellen. Deze maatregelen kunnen schade benedenstrooms voorkomen.

Activiteiten / Resultaten:

- WWF-België fungeerde als een belangrijke schakel tussen de verschillende betrokken milieu instanties bij het project: WWF Nederland, Maas Internationaal (onder leiding van Stichting Reinwater).
- WWF maakte het concept 'bergen van water' als een mogelijke oplossing voor benedenstroomse waterproblemen verder bekend bij Belgische overheden en internationale instanties. Dit wekte grote interesse bij de Internationale Maas Commissie (IMC).
- Het project werd opgenomen in en gesteund door het internationale WWF-programma "One Europe More Nature" omwille van de link tussen milieu en landbouw.
- WWF voerde een literatuurstudie uit van alle wetenschappelijk informatie beschikbaar over waterretentie in middengebergten.
- Eén natuurgebied in de Waalse Hoge Venen (vallei van de Holzwarche) werd volledig gerestaureerd onder beheer en coördinatie van NATAGORA.

HET WATERPARTNERSCHAP MET COCA COLA

WWF Internationaal werkt aan een internationaal partnerschap met The Coca Cola Company (TCCC), onder leiding van WWF-U en met input van WWF-België. Dit modelpartnerschap moet TCCC helpen om tegen 2015 een leiderspositie in te nemen wat betreft water efficiëntie en waterbeheer, met meetbare resultaten in een tiental cruciale zoetwaterregio's.

Activiteiten / Resultaten:

- WWF-België volgde het bestaande partnerschap tussen WWF en TCCC in Europa op, met speciale aandacht voor de 'Water Savers toolkit': een mee door WWF-België ontwikkelde tool om TCCC-fabrieken te helpen hun waterverbruik te beperken.
- WWF-België vervulde een sleutelrol in het internationale partnerschap als 'brug' tussen Europa en de VS. Eerder ontwikkelde tools in Europa worden in het internationale partnerschap overgenomen.
- WWF-België werkte mee aan de uitwerking van een 'Plant Performance Toolbox', een instrument dat CocaCola-bottelaars helpt de juiste instrumenten en informatie te vinden om hun druk op de zoetwatervoorraden te beperken.
- WWF-België organiseerde een internationale workshop in Guatemala om Latijns-Amerikaanse bottelarijen vertrouwd te maken met de 'Plant Performance Toolbox' en de 'Water Savers Toolkit'.
- WWF-België gaf advies voor een aantal initiatieven in twee zoetwaterregio's die werden geselecteerd met betrekking tot deze samenwerking: het Donauebekken en het 'Meso American Reef'.

EEN INTERNATIONAAL ZOETWATERPROGRAMMA

WWF-België wil een internationaal zoetwaterprogramma uitwerken in prioritaire regio's, met speciale aandacht voor Afrika.

Activiteiten / Resultaten:

- Na een missie in 2005 in Guinee en Senegal, werkte WWF in het voorjaar van 2006 een zoetwaterproject uit voor een geïntegreerd beheer van het Nigerbekken. Dit project werd ingediend bij de 'Water Facility' van de Europese Unie.
- WWF-België legde nauwe contacten met het WWF-kantoor dat actief is in het Niger bekken, en met de verschillende Europese WWF-kantoren die actief zijn in deze regio.

Onze projecten voor HET KLIMAAT



ONDERSTEUNING VAN WWF'S INTERNATIONALE KLIMAATPROGRAMMA

In september 2005 startte WWF-België het thema klimaatverandering in zijn basiswerking op. De focus van de klimaatwerking van WWF-België ligt op beleidsopvolging en communicatiecampagnes.

Activiteiten / Resultaten:

- WWF legde in eerste instante belangrijke contacten (met klimaatmedewerkers bij NGO's, beleidsmedewerkers, politici, journalisten, de bedrijfswereld,...)
- WWF nam deel aan verschillende adviesraden en overlegorganen (Federale Raad voor Duurzame Ontwikkeling, Vlaams Overleg Duurzame Ontwikkeling, Bond Beter Leefmilieu,...).
- WWF was nauw betrokken bij de oprichting van de Belgische Klimaatcoalitie, een samenwerkingsverband van 30 middenveldorganisaties.

TOP TEN: CAMPAGNE VOOR ENERGIEZUINIGE HUISHOUDTOESTELLEN

TopTen is een Europese campagne die mensen de mogelijkheid biedt in een paar klikken op een website te achterhalen wat de energiezuinigste huishoudtoestellen (wasmachines, koelkasten etc.) op de markt in hun land zijn.

Activiteiten / Resultaten:

- WWF-België startte het Belgische luik van deze campagne op, met de website www.topten.be

ONZE EDUCATIE- EN SENSIBILISATIEPROJECTEN



TANDEM

Het Tandemsteunpunt bestaat uit 9 partners: BBL, CVN, Dialoog, Ecolife, Natuurpunt, VBV, Velt, VIBE en WWF-België. Tandem ondersteunt gemeenten bij het uitvoeren van de samenwerkingsovereenkomst (de vroegere milieuconvenant), en legt daarbij de nadruk op samenwerking met lokale verenigingen. WWF werkt voor Tandem vooral aan sensibilisatieactiviteiten voor een duurzaam watergebruik.

Activiteiten / Resultaten:

- WWF boekte goede resultaten met de begeleiding van lokale sensibilisatie-acties voor een duurzaam watergebruik. Daarnaast gaf WWF 7 infosessies over duurzaam watergebruik en FSC-gelabeld hout. WWF werkte ook mee aan de promotie van het steunpunt en nam deel aan extern overleg.
- WWF begeleidde volgende lokale projecten voor een duurzaam watergebruik, die samen 7000 mensen bereikten.
 - De gemeente Bonheiden nam deel aan het project Watercontracten en Watermeesters van WWF. Een van de 'watermeesters' in het project kon de gemeente overtuigen om verder te gaan met de sensibilisatie rond water. Er werden panelen en folders geplaatst op een gemeentelijke fietsroute, in het bezoekerscentrum van Natuurpunt en aan het infoloket van de gemeente.
 - Viva-SVV werkte gedurende twee jaar rond het thema water en een duurzaam watergebruik. WWF begeleidde hen bij de organisatie van enkele grote activiteiten rond water: de Hasseltse waterdagen, een milieuboottocht en een happening te Oostende. WWF gaf ook een korte opleiding over water aan Viva-medewerkers.
 - De stad Genk en het milieu- en natuurcentrum Heempark vzw werkten onder begeleiding van WWF een fietsroute voor het brede publiek uit met bezienswaardigheden rond hemelwateropvang en -gebruik. Tijdens een 'blauwe week' in april werd deze route ingefietst, wat gepaard ging met verschillende activiteiten infoavond over duurzaam watergebruik.

FSC-ONDERSTEUNING VOOR LOKALE OVERHEDEN

Sinds 1998 begeleidt WWF-België lokale overheden bij het gebruik van FSC-gelabeld hout voor openbare werken. In september 2006 werd hiervoor een nieuw, tweejarig project opgestart met 2 doelstellingen:

- Lokale overheden ondersteunen bij hun engagement in het kader van de samenwerkingsovereenkomst (vroegere milieuconvenant):
 - duurzaam geëxploiteerd hout gebruiken
 - hun inwoners sensibiliseren i.v.m. duurzaam geëxploiteerd hout
- Lokale overheden werkinstrumenten aanbieden i.v.m. de aanbestedingsprocedures van duurzaam geëxploiteerd hout en de technische bestekomschrijvingen.

Activiteiten / Resultaten:

- Ook in 2006 gaf de FSC-helppes van WWF gemeenten antwoorden op hun vragen over het gebruik van FSC-gelabeld hout.
- WWF organiseerde 4 FSC-vormingsactiviteiten, waaraan in totaal 120 personen deelnamen.

- WWF startte de voorbereiding van promotiemateriaal voor FSC voor de gemeenten (posterreeks, folders en staaltjesdozen).
- In februari 2006 ging de 'FSC-database' van WWF online. Deze omvat een leveranciersgids met zoekfunctie per provincie en de belangrijkste retailbedrijven (Colruyt, Dreamland, Casa, Gamma, ...). U kunt deze database raadplegen op www.wwf.be/fsc
- WWF rondde de voorbereidingsfase af van een studie over de aanbestedingsprocedures voor duurzaam geëxploiteerd hout n.a.v. de nieuwe Europese richtlijnen. Er werd informatie verzameld over de aanpak in andere landen en de stand van zaken op Vlaames en federaal niveau.

MILIEUBAROMETER

Gemeenten die intekenen op ambitieniveau 2 van de cluster instrumentarium van de Samenwerkingsovereenkomst (de vroegere milieuconvenant), engageren zich om met een 'milieubarometer' de toestand van milieu en natuur in de gemeente op te volgen. Maar vaak informeren gemeenten hun bevolking niet over deze 'milieubarometerstand'. WWF-België en Ecolife helpen gemeenten hun milieubarometer educatief in te zetten, door de link te leggen met het concept van de ecologische voetafdruk.

Activiteiten / Resultaten:

- WWF en Ecolife selecteerden 7 gemeenten om mee samen te werken: Zwijndrecht, Herstelt, Bierbeek, Tremelo, Riemst en de steden Genk en Sint-Truiden.
- Ecolife legde zich vooral toe op de selectie van de indicatoren en de ontwikkeling van de calculator, WWF op het communicatieluid.
- Er werd een reeks communicatiemiddelen ontwikkeld (cartoons, website banners, logo's, folders,...).
- WWF en Ecolife hielden in de deelnemende gemeente communicatiewerkshops, werkten communicatieplannen voor de gemeenten uit en leverden hen een calculator en de nodige communicatiemiddelen.

REGENWOUD.KOM/JENGI

Dit educatief project laat leerlingen uit de middelbare school het tropisch regenwoud in Kameroen ontdekken. Dat gebeurt door een 'virtuele expeditie' met activiteiten rond verschillende thema's. De website www.wwf.be/jengi wordt ondersteund door een begeleidende campagne.. Klassen kunnen ook deelnemen aan de bijbehorende wedstrijd, op voorwaarde dat ze twee modules afwerken. De meest enthousiaste en gemotiveerde klassen komen samen tijdens een slotevenement. De campagne liep in het Nederlands en een Franstalige versie werd voorbereid voor het volgende jaar. Dit project kwam tot stand met de steun van de Nationale Loterij.

Activiteiten / Resultaten:

- Alles bij elkaar deden 142 klassen uit 55 scholen mee aan de campagne. Sommige scholen schreven zich niet in maar maakten toch gebruik van het leerplatform (tijdens de campagneperiode of nadien)
- In de periode april 2005-februari 2006 bezochten 36.680 unieke bezoekers de website.

- WWF organiseerde samen met de Plantentuin van Meise een slotevenement voor de klassen die het actiefst aan de campagne deelnamen.
- Er werden voorbereidingen getroffen voor een Franstalige versie van de campagne.

XARD II

Xard II is een lessenkompakket dat de link legt tussen waterproblemen in de wereld en het watergebruik in Vlaanderen. Het is een vervolg op het pilootproject Xard 1 van Protos. Tijdens het pilootproject werd een CD-rom gemaakt en de website www.xard.be. Voor Xard II werken WWF-België en Protos samen. Protos is hoofdpartner in het project.

Activiteiten / Resultaten:

- WWF en Protos verspreidden samen 180 Xard-pakketten.
- De website kreeg een nieuwe look en werd uitgebreid met enkele rubrieken en nieuwe informatie.
- Er kwam een waterspel op de www.xard.be en een 'motivatiebrievenwedstrijd'. De winnaars van de wedstrijd konden deelnemen aan een waterforum in de Senaat in maart 2007.

VERGROENING VAN DE SCHOOLOMGEVING

Dit project wil scholen aanmoedigen hun schoolomgeving te vergroenen. Het kadert in een bredere 'vergroeningscampagne' van de Vlaamse overheid. WWF-België coördineert het project en werkt hiervoor samen met Velt vzw. Het project omvat de publicatie en promotie van een educatief pakket voor leerkrachten van het lager en het secundair onderwijs, en een aantal studienamiddagen.

Activiteiten / Resultaten:

- WWF publiceerde en verspreidde een technische handleiding (2000 ex.) en een werkboek voor het basisonderwijs (1000 ex) met als thema vergroening van de schoolomgeving.
- WWF organiseerde 4 provinciale studienamiddagen voor leerkrachten uit het basisonderwijs waarop 250 deelnemers aanwezig waren.

DE ENERGIEDOOS

De campagne 'Energie en boïte' maakt kinderen uit de lagere school en de 1^{ste} graad van het secundair onderwijs wegwijs in de thema's 'energieverbruik' en 'klimaatverandering'. WWF-België fabriceerde een reeks pedagogische hulpmiddelen die ook zonder bijhorende campagne tot hun recht komen. In een kleurrijke doos vinden leerkrachten een schat aan materiaal om met hun leerlingen aan de slag te gaan. De oorspronkelijke energiedoos (gelanceerd in opdracht van het Waals Gewest) werd in 2006 inhoudelijk aangepast en heruitgegeven, en naar het Nederlands vertaald. Dit project kwam tot stand met de steun van de Nationale Loterij.

Activiteiten / Resultaten:

- WWF publiceerde 2000 exemplaren van de energiedoos. Deze werden verdeeld via ANRE (Afdeling Natuurlijke Rijkdommen en Energie van de Vlaamse overheid) en het BIM (Brussels Instituut voor Milieubeheer).
- WWF gaf workshops met het energiespel in 20 klassen

IN DE WEER VOOR HET KLIMAAT

Een paar jaar terug ontwikkelde WWF-België een educatieve map over klimaatverandering voor Franstalige leerkrachten (basisonderwijs en 1^{ste} graad secundair onderwijs). getiteld 'Le climat c'est nous'. In 2006 herwerkte WWF deze map inhoudelijk en vertaalde ze naar het Nederlands (In de weer voor het klimaat).

Activiteiten / Resultaten:

- WWF herwerkte en actualiseerde de inhoud van de map. Dit gebeurde in overleg met het project 'Milieuzorg op School' van de Vlaamse overheid en de federale administratie voor Leefmilieu. De info in de Nederlandse versie werd aangepast aan de Vlaamse onderwijscontext.

DE VRIJWILLIGERSWERKING

WWF-België wil zijn vrijwilligerswerking versterken. In de eerste plaats worden bestaande vrijwilligers opgevangen en begeleid. Daarnaast worden via promotie nieuwe vrijwilligers aangetrokken. Vrijwilligers maken het mogelijk om de draagkracht van WWF te vergroten door hun 'ambassadeursfunctie'. WWF probeert zijn vrijwilligers zo goed mogelijk in te zetten bij de lopende projecten en campagnes en bevordert eigen initiatieven.

Activiteiten / Resultaten:

- In 2006 trok WWF 104 nieuwe Nederlandstalige en 29 nieuwe Franstalige vrijwilligers aan.
- WWF organiseerde infosessies over zijn vrijwilligerswerking waarop een kleine 100 geïnteresseerden afkwamen, en organiseerde een educatieve vormingsdag voor WWF-ambassadeurs
- WWF startte een nieuwsbrief op voor zijn vrijwilligers
- WWF-vrijwilligers hielpen mee op 11 activiteiten (o.a. Werchter, de WWF-ledendag in het Zoniënwood, het festival Wereld in je stad, Batibouw, ...).
- WWF steunt de lokale vrijwilligerskern 'WWF-Hedera' in Hove, die tal van wandelingen en excursies organiseert en begeleidt.

DE ECOLOGISCHE VOETAFDruk

Mensen bewust maken van hun 'ecologische voetafdruk' (hun impact op onze planeet en haar natuurlijke rijkdommen) is een belangrijke prioriteit voor WWF. In 2006 ontwikkelde WWF met de financiële steun van de Nationale Loterij een voetafdruk-calculator waarmee mensen makkelijk hun ecologische voetafdruk kunnen berekenen. De bezoeker wordt meteen ook uitgenodigd om engagementen aan te gaan om zijn voetafdruk te verkleinen. Het programma is gekoppeld aan een krachtige database die alle informatie verwerkt. De voetafdruk-calculator werd uitgewerkt i.s.m. Screenshot (grafische vormgeving), Ecolife (berekening van de cijfergegevens) en Webfabriek (programmatie). U vindt hem op <http://wwf-footprint.be/nl>.

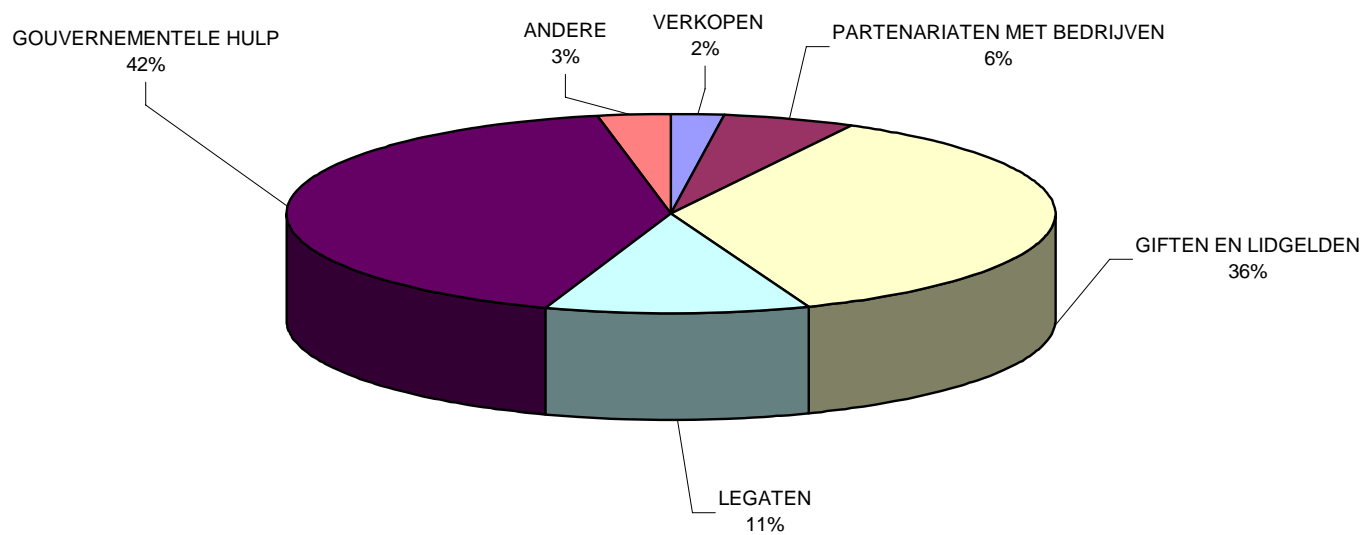
Activiteiten / Resultaten:

- De voetafdruk-calculator werd in 2006 meer dan 55.000 keer doorlopen. Meer dan de helft van de bezoekers engageerde zich om actie te ondernemen om zijn voetafdruk te verkleinen.
- De aangegane engagementen van de deelnemers leidden tot een besparing van 20.000 hectare aardoppervlak (of > 40.000 x de Grote Markt van Brussel).
- Meer dan 9.500 mensen gaven hun e-mailadres op om op de hoogte te blijven over de ecologische voetafdruk.
- Le Soir en De Morgen besteedden (resp. in januari 2006 en in oktober 2006) uitgebreid aandacht aan de ecologische voetafdruk en de calculator van WWF (krantenartikels, website, blog, chat).
- WWF was met zijn voetafdruk-calculator aanwezig op Rock Werchter 2006. Meer dan 1000 festivalgangers berekenden er hun voetafdruk en gingen engagementen aan om hun voetafdruk te verkleinen.

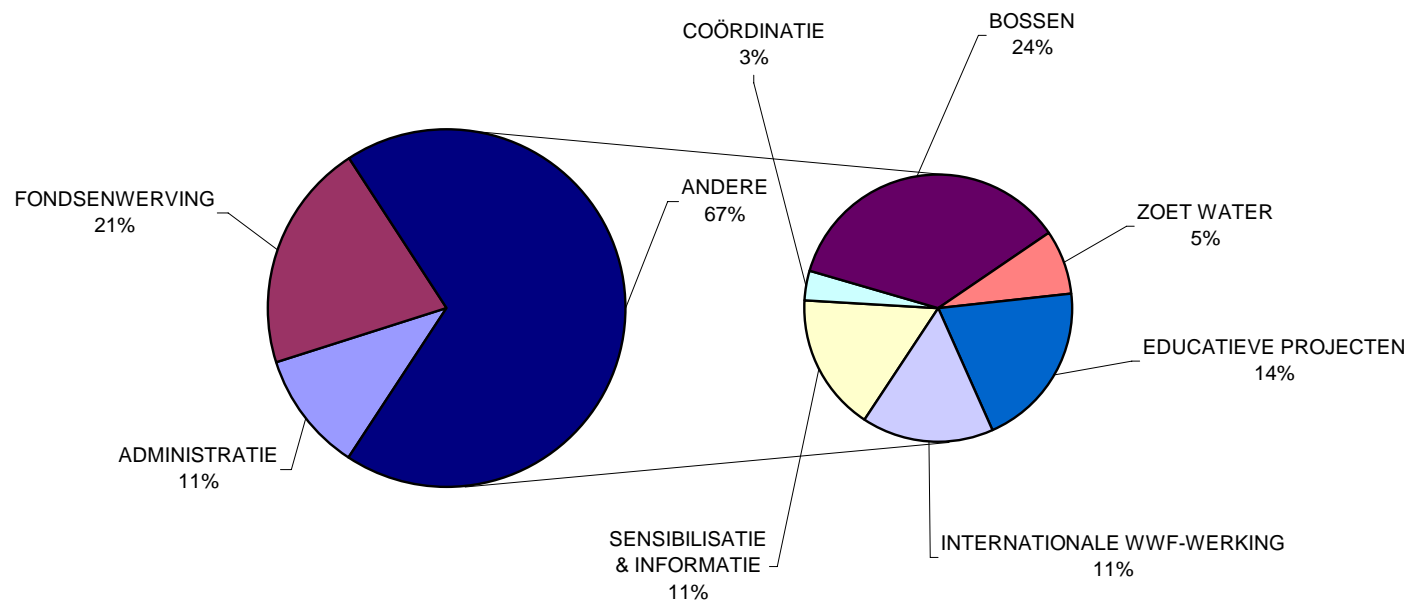
ONZE INKOMSTEN EN UITGAVEN IN HET BOEKJAAR 2006



WWF Belgium v.z.w.- Bronnen van het netto beschikbaar inkomen (6.240.742 €)



WWF Belgium v.z.w. - Uitbesteding netto beschikbaar inkomen (4.766.919 €)

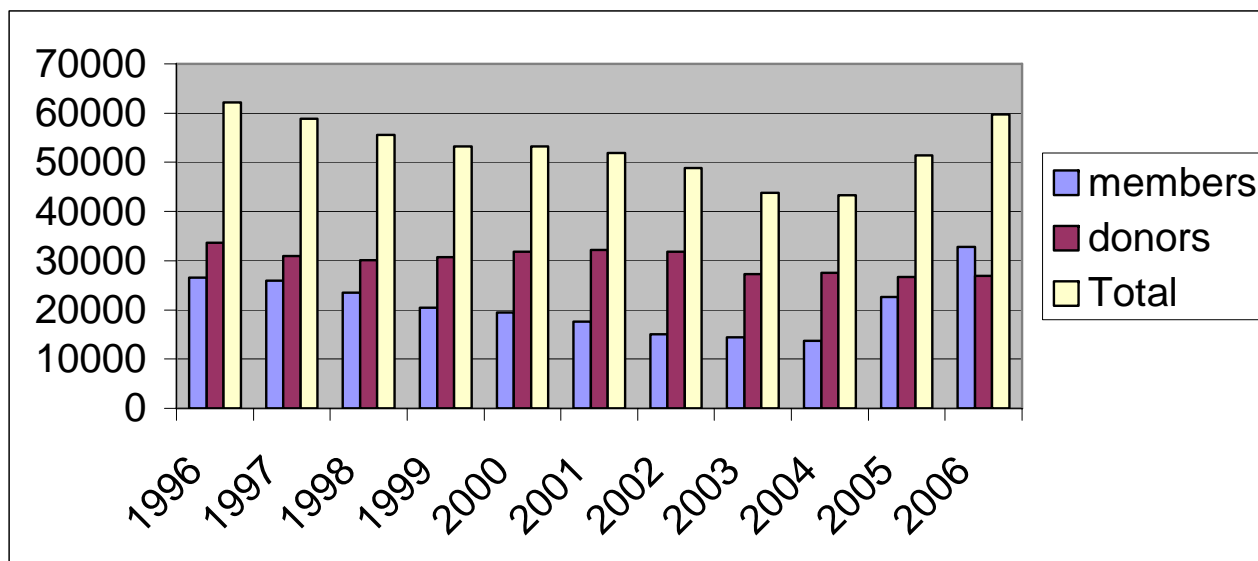


De SYMPATHISANTEN VAN WWF



Het aantal WWF-sympathisanten

	1996	1997	1998	1999	2000	2001	2002	2003	2004	2005	2006
Leden	26600	25963	23471	20447	19431	17672	15078	14484	13744	22674	32821
Donateurs	33610	30941	30057	30745	31795	32185	31772	27274	27593	26722	26911
Totaal	62206	58901	55526	53191	53226	51858	48852	43761	43341	51401	59732





WWF-Belgium v.z.w
E. Jacqmainlaan 90
1000 Brussel
Tel.: 02 340 09 99
Fax: 02 340 09 33
E-mail: info@wwf.be

Lees meer over onze projecten op www.wwf.be

Lees meer over onze internationale werking op www.panda.org

Voer online actie voor het milieu op <http://passport.panda.org>

Met dank aan:
Nationale Loterij
creëert kansen 

Colofon:

Redactie: Ingrid Adams, Sabien Leemans

Foto's: (c) WWF-Canon / John E. NEWBY, (c) WWF-Canon / Martin HARVEY, (c) WWF-Canon / Cat HOLLOWAY, (c) WWF-Canon / Chris Martin BAHR, (c) WWF-Canon / Claire DOOLE, (c) WWF-Canon / Michel GUNTHER, (c) WWF-Canon / Juan PRATGINESTOS, (c) WWF-Canon / N.C. TURNER, (c) WWF-Canon / Edward PARKER, (c) WWF-Canon / Chris MARAIS, (c) WWF-Canon / Michel TERRETTAZ, (c) WWF-Canon / Michèle DÉPRAZ, (c) WWF-Canon / Elizabeth KEMF

V.U.: Ingrid Adams, WWF-Vlaanderen vzw, E. Jacqmainlaan 90, 1000 Brussel

