



for a living planet

RAPPORT ANNUEL DU WWF- BELGIQUE

**ACTIVITES DE L'ANNEE COMPTABLE
2006
(1/7/2005 - 30/06/2006)**

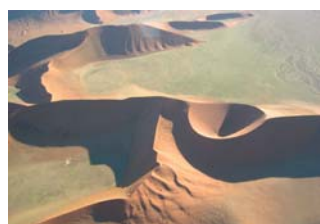


Le WWF... une force vive de la CONSERVATION DE LA NATURE

Pendant qu'un collaborateur du WWF mène à bien un projet de terrain dans un coin perdu de la forêt africaine, un autre intervient dans une réunion solennelle de la Banque mondiale. Le WWF est présent sur le terrain, fait pression sur les autorités, intervient auprès des industriels afin de mettre l'environnement à l'ordre du jour, de sensibiliser les jeunes et les moins jeunes. Mais d'abord et avant tout, le WWF collabore : avec quantité de partenaires différents : des communautés locales partout dans le monde, des scientifiques,

des pouvoirs publics, des écoles, des entreprises... Telle est la recette des succès que nous enregistrons dans la conservation de la nature. Telle est notre façon de travailler à garder une planète vivante pour notre génération actuelle et pour les générations futures. Les actions menées par le WWF-Belgique reflètent, elles aussi, cette approche diversifiée et cet esprit de collaboration.

Les pages qui suivent vous donnent un aperçu résumé des réalisations du WWF-Belgique tout au long de la période juillet 2005 – juin 2006.



Nos projets en faveur des FORETS



EXPLOITATION FORESTIERE DURABLE AVEC LE FSC

Ce projet vise à promouvoir le FSC (*Forest Stewardship Council* ou Conseil de bonne gestion forestière) afin de favoriser de bonnes pratiques de gestion des forêts partout dans le monde grâce au système de certification des forêts et de labellisation du bois mis en place par le FSC. Le WWF-Belgique a mené de nombreuses actions de lobby.

Activités / Résultats :

- Le WWF a contribué à la création de Fair Timber asbl. Cette association est, à présent, opérationnelle en tant que secrétariat indépendant du FSC.
- Le WWF a collaboré avec Fair Timber asbl dans le cadre de diverses initiatives : le *Forest & Trade Network Belgium*, séminaires FSC...
- Le WWF a suivi de très près le développement d'autres initiatives de certification.
- Le WWF a mis au point une campagne visant à promouvoir l'offre en mobilier de jardin en bois certifié FSC sur le marché belge (voir le site [www.wwf.be/bois durable](http://www.wwf.be/bois_durable)). Cette campagne a été organisée avec le soutien de la Loterie nationale.

FOREST & TRADE NETWORK BELGIUM

Le WWF-Belgique encourage les professionnels du négoce du bois à proposer des produits FSC à leur clientèle. Seul le label FSC garantit en effet que le bois utilisé pour fabriquer un produit provient effectivement de forêts gérées de manière durable. Le *Forest & Trade Network Belgium* rassemble des entreprises enthousiastes qui soutiennent le FSC. Ses membres bénéficient de nombreux avantages.

Activités / Résultats :

- Le WWF a contribué à développer des liens entre les acheteurs en Europe et les producteurs dans le bassin du fleuve Congo et/ou d'autres régions. Le WWF a en outre contribué à mettre sur pied un '*Producers Group*' (Groupe de producteurs) en Afrique.
- Le WWF a organisé un voyage en Europe pour des officiels gabonais hauts placés, des entreprises FSC, etc.
- En collaboration avec le WWF-Espagne, le WWF a organisé un séminaire sur le thème du FSC : des représentants du secteur de l'offre et de la demande y étaient réunis. Le secteur du bois de l'Europe du Sud de même que des représentants de pays producteurs comme le Gabon et le Cameroun étaient également invités à siéger autour de la table.

VLAAMS FONDS TROPISCH BOS

Ce projet concerne la promotion et la gestion du *Vlaams Fonds Tropisch Bos* (Fonds flamand pour les forêts tropicales) créé en avril 2002 par la ministre flamande de l'environnement, Vera Dua. Un consortium a été mis sur pied entre le WWF, VBV (*Vereniging voor Bos in Vlaanderen*) et la nouvelle asbl Groenhart. Le VFTB finance des projets forestiers dans six pays d'Amérique latine. Le WWF-Belgique a participé à la promotion du VFTB en Flandre, a

contribué au suivi et à l'évaluation des projets en cours et a participé à l'évaluation des nouveaux projets proposés.

Activités / Résultats :

- Le WWF a participé à l'évaluation des projets. Une dizaine de projets ont été sélectionnés en 2006.
- Le WWF a participé à diverses actions de promotion et de lobby ; il a également organisé deux séminaires en collaboration avec Fair Timber asbl et d'autres ONG.
- Le WWF a participé au suivi des projets en cours ; dans ce cadre, il a participé à des missions en Equateur, au Pérou, en Bolivie et au Brésil.

EXPLOITATION FORESTIERE DURABLE DANS LE BASSIN DU CONGO

Par ce projet, le WWF-Belgique stimule l'exploitation durable des forêts en République démocratique du Congo, au Cameroun et au Gabon, en collaboration avec les autorités, des entreprises privées des organismes de certification. Le projet s'étale sur trois ans, de septembre 2004 à septembre 2007. Il a été approuvé par la Coopération néerlandaise au développement. Ses trois objectifs principaux sont :

- développer les capacités locales en vue de mettre au point des plans de gestion des forêts ;
- soutenir les autorités concernées dans le contrôle des exploitations forestières et le suivi des plans de gestion forestière ;
- soutenir la création d'un bureau régional de certification dans la région.

Activités / Résultats :

- Le WWF a contribué à mener un programme de formation très étendu et de qualité destiné à renforcer les capacités locales dans le cadre de la gestion des forêts.
- Le WWF a poursuivi une collaboration très constructive avec un certain nombre d'entreprises d'exploitation forestière au Cameroun et au Gabon.
- Le WWF a mené diverses missions au Gabon, au Cameroun et en RDC.
- Le WWF a engagé des négociations avec Smartwood, un organisme de certification, dans le cadre de la création d'un bureau régional de certification et de la formation d'agents.

SYSTEME DURABLE DE GESTION ET DE PROTECTION DES ECOSYSTEMES FORESTIERS EN RDC

Ce projet du WWF-Belgique s'étend sur une période de quatre ans (janvier 2004 - décembre 2007). Il est financé par le Directeur général Coopération au développement belge. Il s'articule autour de trois piliers :

- soutien technique à la formulation, l'application et le suivi d'une nouvelle législation forestière et d'une nouvelle politique forestière en République démocratique du Congo ;
- accords de collaboration technique avec des entreprises du secteur forestier industriel désireuses d'investir à long terme dans l'exploitation durable des forêts ;
- soutien aux intervenants impliqués dans des activités de développement durable en périphérie de sites protégés dans le bassin du fleuve Congo.

Activités / Résultats :

- Le WWF a participé à la rédaction et à l'adaptation des arrêtés d'exécution nécessaires relatifs à la nouvelle législation forestière.
- A l'issue d'une large concertation avec tous les partenaires intéressés, une nouvelle liste remise à jour des espèces protégées en République démocratique du Congo a été établie et signée par le ministre compétent.
- Le WWF a engagé un partenariat avec la société Safois qui possède une concession à Isangi (près de Yangambi). Un ingénieur local du WWF a été stationné sur place. A l'issue d'une étude socio-économique, un programme de développement agricole a été démarré : ce programme a rencontré un réel succès.
- Le WWF a installé un bureau dans la Réserve de la Luki. Il a mené une étude socio-économique dans les populations établies autour de la réserve afin d'évaluer de quelle façon il est possible de mettre fin au pillage du bois dans la zone protégée.

SOUTIEN AU PARTENARIAT AFD - WWF INTERNATIONAL

Le WWF-International a conclu un accord de collaboration avec la banque de développement AFD. Cet accord est une initiative du WWF-Belgique. Le but est de rendre plus responsables d'un point de vue environnemental et social les investissements consentis par cette banque en Afrique centrale. Le WWF-Belgique a mis son expertise en matière d'exploitation forestière dans la région au service du projet.

Activités / Résultats :

- Le WWF-Belgique a contribué à une étude qui doit permettre de formuler des recommandations aux organismes de contrôle. Ceux-ci doivent garantir que les entreprises bénéficiant d'un prêt d'AFD contribuent bel et bien à l'exploitation durable des forêts sur le terrain.

SOUTIEN AU PROGRAMME ENVIRONNEMENTAL AUX VIRUNGA

Suite à la campagne 'Heart of Africa' qui a connu un franc succès, le WWF a pu poursuivre ses investissements en faveur du Programme PEVi (*Programme Environnemental autour des Virunga*) dans la région du Parc national des Virunga (RDC).

Activités / Résultats :

- En accord avec l'équipe du WWF sur place, un plan en cinq ans a été établi concernant le soutien du WWF au PEVI. Les points principaux du plan sont l'agroforesterie et la sensibilisation.

Nos projets en faveur de l' EAU DOUCE



UNE CAMPAGNE POUR L'IMAGE DE L'ESCAUT

L'estuaire de l'Escaut est une zone naturelle riche et très variée. Pourtant, le public n'en garde souvent que l'image d'une voie maritime très fréquentée vers le port d'Anvers, bordée de chaque côté par de sombres zones industrielles. En collaboration avec huit autres partenaires de Flandre et des Pays-Bas, le WWF-Belgique a mené une campagne de sensibilisation étalée sur deux ans afin de rendre à l'estuaire de l'Escaut la place qu'il mérite. Trois zones particulièrement importantes ont été au centre de cette campagne : la 'Noordelijk eiland' et le 'Ketenisseschoor' en Flandre, et l'"Ellewoutsdijk" aux Pays-Bas.

Activités / Résultats :

- Les instruments déjà développés l'année précédente dans le cadre de la campagne ont à nouveau été utilisés : le 'Scheldebus' (une exposition mobile sur l'Escaut), une "boîte de vision" et un site web. Un livre consacré à l'Escaut a également été publié. Il a été distribué gratuitement à toutes les parties intéressées, tant en Flandre qu'aux Pays-Bas ; il a par ailleurs été vendu dans divers points de vente.
- L'administration des voies navigables et maritimes (*Administratie Waterwegen en Zeewezen*) (AWZ) – Section Escaut maritime a présenté un dossier relatif à la construction d'une plate-forme d'observation des oiseaux sur la *Noordelijk eiland*. La SA Zeekanaal a entrepris une démarche similaire relative à l'aménagement d'un sentier de promenade. Les autorisations nécessaires ont été accordées en février 2006.
- Sur base d'un plan d'aménagement réalisé par un bureau d'étude, l'AWZ – Section Escaut maritime a introduit une demande de permis de bâtir pour le *Ketenisseschoor*.

LE PROJET MEUSE - ARDENNE

Le débit de la Meuse est fortement influencé par les pluies. Lorsqu'il pleut abondamment en Wallonie, c'est aux Pays-Bas que se produisent des inondations. Le WWF-Belgique, le WWF-Pays-Bas et l'association wallonne NATAGORA travaillent de concert dans le cadre d'un projet pilote qui doit traduire dans la pratique, sur le terrain, le concept de réservoirs d'eau. Dans quelques réserves naturelles locales gérées par NATAGORA, un certain nombre d'aménagements mineurs seront réalisés, qui devront permettre de retenir plus longtemps l'eau de pluie afin de restaurer le rôle d'éponges joué par les petits affluents de la Meuse dans son cours supérieur. Ces mesures permettront de prévenir les inondations plus en aval.

Activités / Résultats :

- Le WWF-Belgique a fait office de lien essentiel entre les diverses instances environnementales concernées dans le cadre du projet : le WWF-Pays-Bas, *Maas Internationaal* (sous la direction de la *Stichting Reinwater*).
- Le WWF a diffusé le concept de réservoir d'eau en tant que solution possible aux problèmes des inondations sur le cours inférieur de la Meuse auprès des autorités belges et des instances internationales. Ses propositions ont suscité un intérêt réel de la part de la Commission Meuse internationale (IMC).
- Le projet a été repris dans et soutenu par le programme "One Europe More Nature" du WWF-International du fait du lien évident entre l'environnement et l'agriculture.
- Le WWF s'est livré à une étude approfondie de toutes les données scientifiques publiées disponibles relatives à la rétention de l'eau de pluie dans les zones de moyenne montagne.

- Une zone naturelle des Hautes Fagnes (vallée de la Holzwarche) a été entièrement restaurée à l'initiative et sous le contrôle de NATAGORA.

LE PARTENARIAT POUR L'EAU AVEC COCA COLA

Le WWF-International travaille actuellement à conclure un partenariat au niveau international avec *The Coca Cola Company* (TCCC), sous la conduite du WWF-U. Le WWF-Belgique collabore à ce projet. Ce partenariat modèle avec TCCC doit aider la compagnie à atteindre d'ici 2015 une position de *leader* en ce qui concerne l'utilisation rationnelle et la gestion de l'eau et à déboucher sur des résultats concrets dans une dizaine de zones humides parmi les plus importantes.

Activités / Résultats :

- Le WWF-Belgique a suivi le partenariat existant entre le WWF et TCCC en Europe, en accordant une attention particulière au kit '*Water Savers*' : un ensemble de mesures mises au point avec la collaboration du WWF-Belgique et qui doit aider les usines de TCCC à réduire leur consommation d'eau.
- Le WWF-Belgique a joué un rôle clé dans le partenariat international en servant de "pont" entre l'Europe et les USA. Les instruments déjà développés en Europe ont été repris dans le partenariat international.
- Le WWF-Belgique a collaboré à la mise au point d'une '*Plant Performance Toolbox*', un instrument qui aide les sièges où a lieu la mise en bouteilles du Coca Cola à trouver les instruments et l'information adéquats en vue de limiter la pression exercée sur les réserves d'eau douce.
- Le WWF-Belgique a organisé un atelier international qui s'est tenu au Guatemala : il était destiné à familiariser les sociétés de mise en bouteilles d'Amérique latine avec la '*Plant Performance Toolbox*' et le '*Water Savers Toolkit*'.
- Le WWF-Belgique a donné des conseils concernant diverses initiatives dans deux zones humides sélectionnées dans le cadre de ce partenariat : le bassin du Danube et le '*Meso American Reef*'.

UN PROGRAMME INTERNATIONAL POUR L'EAU DOUCE

Le WWF-Belgique veut mettre au point un programme international pour l'eau douce dans les régions prioritaires, en accordant une attention toute particulière à l'Afrique.

Activités / Résultats :

- Suite à une mission effectuée au Sénégal et en Guinée en 2005, le WWF a travaillé au printemps 2006 à l'élaboration d'un plan pour l'eau douce relatif à une gestion intégrée du bassin du fleuve Niger. Ce projet a été soumis à la '*Water Facility*' de l'Union européenne.
- Le WWF-Belgique a tissé des liens étroits avec le bureau du WWF actif dans le bassin du fleuve Niger, de même qu'avec les différents bureaux du WWF en Europe qui sont actifs dans cette région.

Nos projets en faveur du CLIMAT



SOUTIEN AU PROGRAMME INTERNATIONAL 'CLIMAT' DU WWF

En septembre 2005, le WWF-Belgique a fait du thème du changement climatique son thème d'action principal. Le WWF-Belgique se concentre tout particulièrement sur le suivi de la politique et les campagnes de communication.

Activités / Résultats :

- Le WWF a tout d'abord pris d'importants contacts (avec des spécialistes du climat d'autres ONG, des collaborateurs au développement de la politique en matière de climat, des politiciens, des journalistes, le monde des entreprises...).
- Le WWF a participé à divers conseils et organes de discussion (Conseil fédéral pour le Développement durable, Conseil flamand pour le développement durable, *Bond Beter Leefmilieu*,...).
- Le WWF a été directement impliqué dans la création de la Coalition belge pour le Climat, un groupement d'une trentaine d'organisations.

TOP TEN : CAMPAGNE POUR LES APPAREILS ELECTROMENAGERS ECONOMES EN ENERGIE

TopTen est une campagne européenne qui donne au public la possibilité, à l'aide de quelques simples clics sur un site web, de déterminer quels sont les appareils électroménagers (machines à laver, frigos, etc.) les plus économes en énergie disponibles sur le marché dans chaque pays.

Activités / Résultats :

- Le WWF-Belgique a lancé le volet belge de cette campagne, avec le site web www.topten.be

NOS PROJETS EN MATIERE D'EDUCATION ET DE SENSIBILISATION



TANDEM

Le Projet Tandem est formé de neuf partenaires : BBL, CVN, Dialogo, Ecolife, Natuurpunt, VBV, Velt, VIBE en WWF-Belgique. Tandem soutient les communes dans la conclusion d'accords de collaboration (ce que l'on appelait auparavant les conventions environnementales ou *milieuconvenant*). L'accent est mis sur la collaboration avec des associations locales. Le WWF collabore avec Tandem dans le cadre de diverses actions de sensibilisation relatives à l'utilisation rationnelle de l'eau.

Activités / Résultats :

- Le WWF a obtenu de bons résultats dans l'accompagnement d'actions de sensibilisation au niveau local sur le thème de l'utilisation rationnelle de l'eau. Le WWF a organisé sept sessions d'information sur l'utilisation durable de l'eau et le bois labellisé FSC. Le WWF a également participé à la promotion de Tandem et à des réflexions externes.
- Le WWF a encadré les projets locaux suivants relatifs à l'utilisation rationnelle de l'eau, qui ont permis de sensibiliser 7000 personnes :
 - La commune de Bonheiden a participé au projet '*Watercontracten en Watermeesters*' du WWF. Un des '*watermeesters*' ("maîtres de l'eau") du projet est parvenu à convaincre la commune de poursuivre son action de sensibilisation sur le thème de l'eau. Des panneaux et des dépliants ont été réalisés et placés le long d'un circuit cycliste de la commune, dans le centre de visite de *Natuurpunt* et sur le comptoir d'information de la commune.
 - Viva-SVV a travaillé pendant deux années sur le thème de l'eau et de l'utilisation rationnelle de l'eau. Le WWF a aidé à l'organisation de plusieurs activités importantes sur le thème de l'eau : les Journées de l'eau de Hasselt, une croisière sur le thème de l'eau et un événement à Ostende. Le WWF a également donné une courte formation aux collaborateurs de Viva sur le thème de l'eau.
 - La ville de Genk et le Centre nature et environnement 'Heempark vzw' ont créé, sous la direction du WWF, un circuit cycliste destiné au grand public. Celui-ci permet de découvrir plusieurs curiosités sur le thème de la collecte de l'eau de pluie et de l'utilisation de l'eau. Ce circuit a été inauguré – à vélo – à l'occasion de la "semaine bleue" en avril, une inauguration qui a été accompagnée de différentes activités sur le thème de l'utilisation durable de l'eau.

SOUTIEN AU FSC POUR LES ADMINISTRATIONS LOCALES

Depuis 1988, le WWF assiste les administrations locales en ce qui concerne l'utilisation de bois FSC dans le cadre de travaux publics. En septembre 2006 a démarré un nouveau projet de deux ans qui a deux objectifs principaux :

- soutenir les administrations locales dans leur engagement en faveur d'accords de collaboration (anciennement *milieuconvenant*) :
 - utiliser du bois provenant d'exploitations forestières durables
 - sensibiliser leurs habitants sur le thème de l'utilisation de bois provenant d'exploitations forestières durables
- offrir aux administrations locales des instruments de travail en ce qui concerne les procédures d'appel d'offres pour inclure l'utilisation de bois provenant d'exploitations forestières durables, et en ce qui concerne les cahiers de charge techniques.

Activités / Résultats :

- En 2006 encore, le *helpdesk* du WWF a donné des informations aux communes suite à leurs questions en rapport avec l'utilisation de bois labellisé FSC.
- Le WWF a organisé 4 sessions de formation au FSC, auxquelles ont participé au total 120 personnes.
- Le WWF a commencé à préparer du matériel de promotion sur le FSC à l'intention des communes (série de posters, dépliants et boîtes d'échantillons).
- Depuis février 2006, la banque de données FSC du WWF est en ligne. Celle-ci inclut un guide des fournisseurs avec fonction de recherche par province, de même que les principaux revendeurs (Colruyt, Dreamland, Casa, Gamma ...). Vous pouvez consulter cette base de données sur www.wwf.be/fsc
- Le WWF a terminé la phase préliminaire d'une étude sur les procédures d'attribution de marchés publics relatives au bois provenant d'exploitations forestières durables suite aux nouvelles directives européennes. Il a rassemblé des informations sur la manière dont d'autres pays s'attaquent au problème. Il a procédé à l'évaluation de la situation au niveau du gouvernement flamand et du gouvernement fédéral.

BAROMETRE ENVIRONNEMENTAL

Les communes qui s'engagent au niveau d'ambition 2 de la clause 'instruments' de l'accord de collaboration (auparavant *milieuconvenant*) s'engagent à procéder, à l'aide d'un "baromètre environnemental", à l'évaluation de la nature et de l'environnement dans leur commune. Mais bien souvent, les administrations communales n'informent pas leur population au sujet de ce "baromètre environnemental". Le WWF-Belgique et Ecolife aident les communes à communiquer de manière éducative au sujet de leur baromètre environnemental en faisant le lien avec le concept de l'empreinte écologique.

Activités / Résultats :

- Le WWF et Ecolife ont sélectionné 7 communes avec lesquelles ils collaborent : Zwijndrecht, Herstelt, Bierbeek, Tremelo, Riemst et les villes de Genk et Saint-Nicolas.
- Ecolife s'est surtout concentré sur la sélection des indicateurs et le développement du calculateur, tandis que le WWF prenait en charge le volet éducatif.
- Une série d'instruments de communication ont été développés (dessins, bannières pour les sites web, logos, dépliants, etc.).
- Le WWF et Ecolife ont organisé des séminaires de communication dans les communes participantes, ont développé des plans de communication pour ces communes et leur ont fourni un calculateur de même que les instruments de communication nécessaires.

REGENWOUD.KOM/JENGI

Ce projet éducatif permet aux élèves de l'enseignement secondaire de découvrir la forêt pluviale du Cameroun via une "expédition virtuelle" assortie d'activités sur différents thèmes. Le site web www.wwf.be/jengi est soutenu par une campagne d'accompagnement. Les classes peuvent également participer à un concours en relation avec le site, à condition qu'elles s'engagent dans deux modules. Les classes les plus enthousiastes et les plus motivées participent ensemble à un événement de clôture. La campagne s'est déroulée en

néerlandais et une version française est en préparation pour l'année prochaine. Ce projet a pu être réalisé avec le soutien de la Loterie nationale.

Activités / Résultats :

- Au total, 142 classes de 55 écoles ont participé à la campagne. Certaines écoles n'ont pas directement participé mais ont néanmoins utilisé la plateforme éducative (pendant la campagne ou par après).
- Durant la période avril 2005 - février 2006, 36.680 visiteurs uniques ont parcouru le site web.
- Le WWF a organisé en collaboration avec le Jardin botanique de Meise un événement de clôture pour les classes qui s'étaient montrées les plus actives durant la campagne.
- Des préparatifs ont été initiés en vue de reproduire la campagne en français.

XARD II

Xard II est un kit éducatif qui permet de faire le lien entre les problèmes de l'eau dans le monde et l'utilisation de l'eau en Flandre. Il est la suite du projet Xard 1 de Protos. Au cours du projet pilote, un CD-Rom a été réalisé et le site web www.xard.be a été réalisé. Le WWF et Protos ont travaillé en commun dans le cadre de Xard II. Protos est le principal partenaire du projet.

Activités / Résultats :

- Le WWF et Protos ont diffusé ensemble 180 kits Xard.
- Le site web a été "relooké" ; il a également été étendu avec de nouvelles rubriques et de nouvelles informations.
- Un jeu de l'eau a été créé sur le site www.xard.be et un concours de lettres de motivation a été organisé. Les gagnants au concours ont pu participer à un forum sur le thème de l'eau qui s'est tenu au Sénat en mars 2007.

REVERDIR L'ENVIRONNEMENT SCOLAIRE

Ce projet veut encourager les écoles à reverdir leur environnement. Il entre dans le cadre d'une "campagne verte" plus étendue des autorités flamandes. Le WWF-Belgique coordonne le projet en collaboration avec Velt vzw. Le projet comprend la publication et la promotion d'un kit éducatif pour les enseignants de l'enseignement primaire et de l'enseignement secondaire, de même que l'organisation de plusieurs après-midi d'étude.

Activités / Résultats :

- Le WWF a publié et diffusé un manuel technique (2000 ex.) de même qu'un carnet de travail pour l'enseignement primaire (1000 ex.) sur le thème "reverdir l'environnement scolaire".
- Le WWF a organisé quatre après-midi d'étude provinciales pour les enseignants de l'enseignement primaire, auxquelles ont participé 250 personnes.

L'ENERGIE EN BOITE

La campagne 'l'Energie en boîte' permet aux élèves de l'enseignement primaire et du premier cycle de l'enseignement secondaire de se familiariser avec les thèmes de l'utilisation de l'énergie et du changement climatique. Le WWF-Belgique a fabriqué une série d'instruments pédagogiques qui peuvent servir même en dehors de la campagne. Dans une boîte colorée, les enseignants trouvent un véritable trésor d'instruments permettant d'impliquer leurs élèves. La boîte énergie d'origine (lancée à la demande de la Région wallonne) a été revue dans son contenu en 2006 et traduite en néerlandais. Ce projet a été mené avec le soutien de la Loterie nationale.

Activités / Résultats :

- Le WWF a réalisé 2000 exemplaires de la boîte énergie, qui ont été diffusés par l'intermédiaire de ANRE (Division Ressources naturelles et Energie du gouvernement flamand) et de l'IBGE (Institut bruxellois pour la gestion de l'environnement).
- Le WWF a organisé des ateliers sur le thème du jeu énergie dans une vingtaine de classes.

EN ACTION POUR LE CLIMAT

Il y a quelques années, le WWF a mis au point un cahier éducatif sur le thème du changement climatique à l'intention des enseignants francophones (enseignement primaire et premier cycle de l'enseignement secondaire) intitulé 'Le climat c'est nous'. Ce cahier a été remis à jour en 2006 ; il a également été traduit en néerlandais (*In de weer voor het klimaat*).

Activités / Résultats :

- Le WWF a revu et réactualisé le contenu du cahier, dans le cadre du projet '*Milieuzorg op School*' du gouvernement flamand et de l'administration fédérale pour l'environnement. Les informations pour la version en néerlandais ont été adaptées au contexte de l'enseignement flamand.

RESEAU DE VOLONTAIRES

Le WWF-Belgique veut renforcer son réseau de volontaires. Dans un premier temps, les volontaires actuels sont mieux encadrés et formés. Ensuite, via une promotion adaptée, de nouveaux volontaires sont attirés. Les volontaires permettent d'accroître l'efficacité du WWF grâce à leur "fonction d'ambassadeurs". Le WWF tente d'incorporer au mieux ses volontaires dans le cadre des projets et des campagnes en cours et favorise l'initiative personnelle.

Activités / Résultats :

- En 2006, le WWF a recruté 104 nouveaux volontaires néerlandophones et 29 nouveaux volontaires francophones.
- Le WWF a organisé des sessions d'information relatives à son réseau de volontaires : une petite centaine de personnes intéressées y ont participé. Le WWF a également organisé une journée de formation aux campagnes pour les ambassadeurs du WWF.

- Le WWF a lancé une lettre de contact à l'intention de ses volontaires.
- Les volontaires ont aidé le WWF à l'occasion de 11 activités (entre autres Werchter, la Journée des membres WWF dans la forêt de Soignes, le festival *Wereld in je stad*, Batibouw...).
- Le WWF soutient le noyau local de volontaires 'WWF-Hedera' à Hove, qui organise de nombreuses promenades et excursions.

L'EMPREINTE ECOLOGIQUE

Sensibiliser les gens sur leur "empreinte écologique" (leur impact sur notre planète et ses ressources naturelles) est une priorité importante pour le WWF. En 2006, grâce au soutien de la Loterie nationale, le WWF a mis au point un calculateur qui permet au public de calculer son empreinte écologique. Le calculateur invite d'emblée le public à prendre des engagements en vue de réduire son empreinte écologique. Le programme est relié à une riche banque de données qui traite toute l'information. Le calculateur d'empreinte écologique a été mis au point en collaboration avec Screenshot (design graphique), Ecolife (calcul des données chiffrées) et Webfabriek (programmation). Plus d'infos sur <http://wwf-footprint.be/nl>.

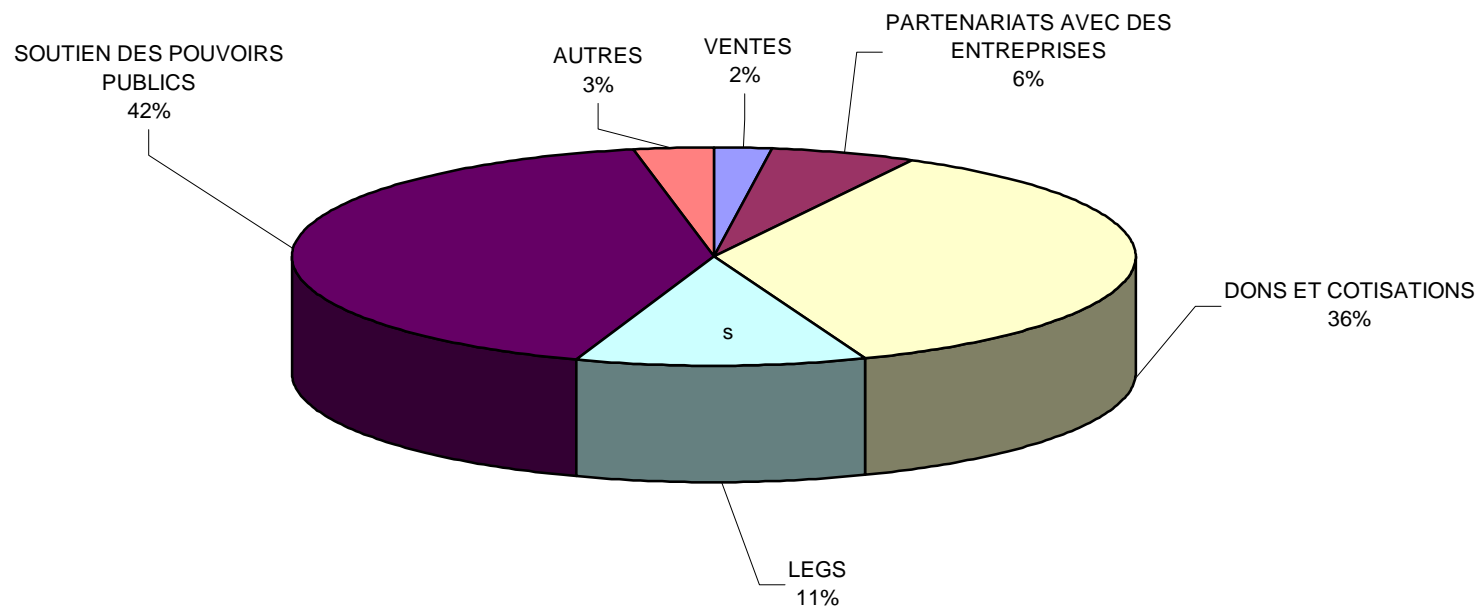
Activités / Résultats :

- Le calculateur d'empreinte écologique a été utilisé plus de 55.000 fois en 2006. Plus de la moitié des utilisateurs se sont engagés à mener des actions en vue de réduire leur empreinte écologique.
- Les engagements pris par les utilisateurs ont permis d'épargner 20.000 hectares de surface terrestre (soit > 40.000 x la Grand-Place de Bruxelles).
- Plus de 9.500 personnes ont communiqué leur adresse e-mail afin d'être tenues au courant au sujet de l'empreinte écologique.
- Le Soir et De Morgen ont consacré (respectivement en janvier 2006 et en octobre 2006) une place importante à l'empreinte écologique et au calculateur du WWF (articles, site web, blog, chat).
- Le WWF était présent avec son calculateur d'empreinte écologique à Rock Werchter 2006. Plus de 1000 participants au festival ont pu calculer leur empreinte écologique et se sont engagés à la réduire.

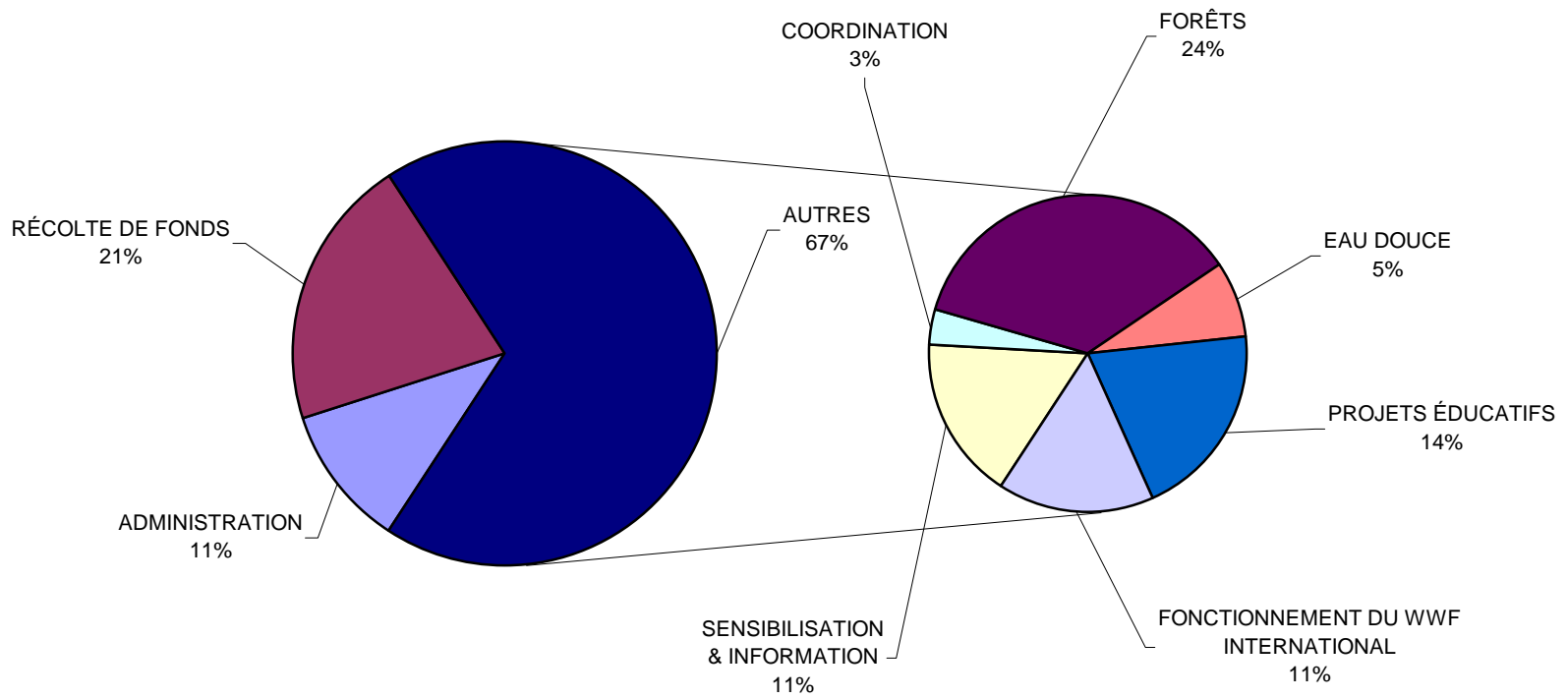
RENTREES ET DEPENSES POUR L'ANNEE COMPTABLE 2006



WWF Belgium asbl – Sources de l'avoir net disponible (6.240.742 €)



WWF-Belgium asbl – Affectation de l'avoir net disponible (4.766.919 €)

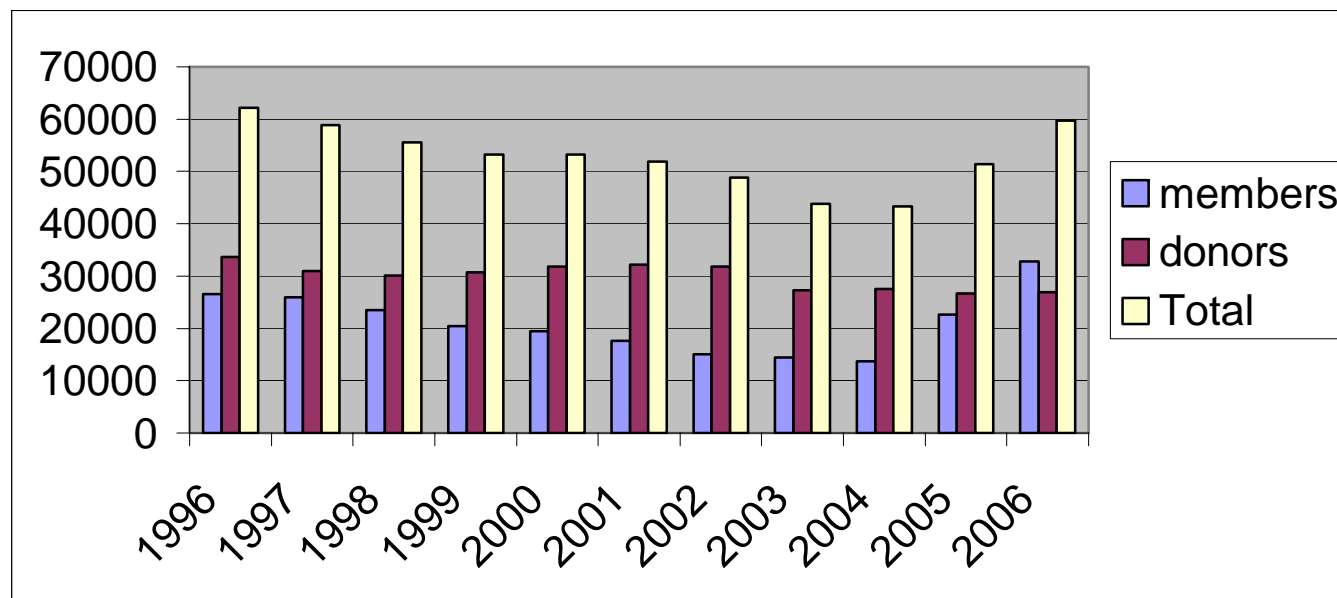


Les SYMPATHISANTS du WWF



Nombre de sympathisants du WWF

	1996	1997	1998	1999	2000	2001	2002	2003	2004	2005	2006
Membres	26600	25963	23471	20447	19431	17672	15078	14484	13744	22674	32821
Donateurs	33610	30941	30057	30745	31795	32185	31772	27274	27593	26722	26911
Total	62206	58901	55526	53191	53226	51858	48852	43761	43341	51401	59732





WWF *for a living planet*[®]

WWF-Belgique asbl
Bd. E. Jacqmain 90
1000 Bruxelles
Tél. : 02 340 09 99
Fax : 02 340 09 33
E-mail: info@wwf.be

Pour plus d'infos sur nos projets : www.wwf.be

Pour plus d'infos sur le WWF-International : www.panda.org

Pour agir en ligne en faveur de l'environnement : <http://passport.panda.org>

Nous remercions :

Loterie Nationale
créateur de chances 

Colophon :

Rédaction : Ingrid Adams, Sabien Leemans, Bernard De Wetter

Photos : (c) WWF-Canon / John E. NEWBY, (c) WWF-Canon / Martin HARVEY, (c) WWF-Canon / Cat HOLLOWAY, (c) WWF-Canon / Chris Martin BAHR, (c) WWF-Canon / Claire DOOLE, (c) WWF-Canon / Michel GUNTHER, (c) WWF-Canon / Juan PRATGINESTOS, (c) WWF-Canon / N.C. TURNER, (c) WWF-Canon / Edward PARKER, (c) WWF-Canon / Chris MARAIS, (c) WWF-Canon / Michel TERRETTAZ, (c) WWF-Canon / Michèle DÉPRAZ, (c) WWF-Canon / Elizabeth KEMF

E.R.: Isabelle André, WWF-Communauté francophone asbl, Bd. E. jacqmain 90, 1000 Bruxelles

