



WWF

RAPPORT
ANNUEL

BE

2015



NOTRE MISSION

Le WWF agit pour mettre un terme à la dégradation de l'environnement de notre planète et pour construire un avenir où l'humain vit en harmonie avec la nature, en œuvrant à la conservation de la biodiversité, en veillant à ce que l'utilisation des ressources naturelles soit durable et en promouvant la réduction de la pollution et de la surconsommation.

SOMMAIRE

Avant-propos	3
Le WWF sur le terrain	6
Ensemble, nous sommes plus forts	10
A la table des négociations, avec les gouvernements et les entreprises	14
2015 en chiffres	16
Les visages du WWF	18

Tous droits réservés au WWF. Le sigle Panda, le mot Panda et les initiales WWF sont des marques déposées du World Wide Fund for Nature. Reproduction des textes autorisée, à condition qu'il soit fait mention de la source.

Rédaction : Ronald Biegs, Antoine Lebrun, Carole Detroz, Christèle Devos, Sara De Winter, Anne Dierick, Alain Flabat, Charlotte Gijssels, Sabien Leemans, Geert Lejeune, Florence Platteau, Isabelle Vertriest, Angelika Zapszalka, Nicolas Chartier. • Traduction française : Martin Collette. • Coordination: Charlotte Gijssels

Design: www.inextremis.be mp5248 • Impression: Impresor.

Photo de couverture : © naturepl.com / Ernie Janes / WWF • Photo Antoine Lebrun © We Have Heart • E.R. : Antoine Lebrun. 90, Bd E. Jacqmain, 1000 Bruxelles.



MIXTE
Papier issu de
sources responsables
FSC® C004965

Loterie Nationale
créateur de chances 

AVANT-PROPOS

La protection des habitats et des espèces en danger est depuis toujours au cœur de la mission du WWF, mais force est de constater que la biodiversité ne se porte pas bien. Notre dernier *Rapport Planète Vivante* dresse un tableau alarmant de l'état de la biodiversité : en 40 ans, la taille des populations de vertébrés a été réduite de moitié. Certaines espèces emblématiques sont au bord de l'extinction : la population de tigres a été réduite de 97% en un siècle et compte actuellement 3 200 individus à l'état sauvage tandis que la population de rhinocéros noirs a été réduite de 96% de 1970 à 1992 et compte aujourd'hui environ 5 000 individus. À l'heure actuelle, les habitats et espèces sont partout sous pression, la déforestation bat son plein, les océans sont surexploités, le braconnage et le commerce illégal des espèces atteignent des sommets. Même en Europe, certains succombent à la tentation de remettre en cause les directives Oiseaux et Habitats, législation à la base du réseau Natura 2000. Enfin, le changement climatique qui s'amorce fragilise d'ores et déjà notre biodiversité alors que nous n'avons pas encore montré d'ambition suffisante pour maintenir le réchauffement sous un seuil qui ne soit fatal à de nombreux écosystèmes.



Ronald Biegs
Président du Conseil
d'Administration

C'est donc un tableau peu réjouissant auquel nous devons faire face, mais c'est aussi un défi passionnant, car nous croyons fermement que bâtir un monde où l'homme et la nature vivent en harmonie est possible. À cette fin, nous travaillons sur le terrain là où nous pouvons directement développer des projets qui protègent les espèces et habitats menacés. Notre travail se poursuit parallèlement en Belgique, en influençant le monde politique et les entreprises afin que la protection de la nature intègre les processus de décision. Enfin, nous sensibilisons le grand public aux conséquences de nos comportements sur l'environnement. En lisant ce rapport annuel, vous découvrirez nos réalisations au cours de l'année 2014 qui, malgré un contexte peu favorable, ont délivré des résultats concrets et tangibles, sur le terrain.



Antoine Lebrun
Directeur général

Tout ceci ne serait pas possible sans vous qui vous engagez à nos côtés : citoyens, entreprises, gouvernements. Au WWF, nous sommes convaincus qu'engager le changement ne peut se faire qu'en partenariat avec tous les acteurs de la société. Nous sommes particulièrement fiers de constater que vous êtes de plus en plus nombreux à nous soutenir. De 85 000 membres en 2013, nous sommes passés à 95 000 membres en 2014. Parmi ceux-ci, plus de 1000 enfants ont rejoint notre Rangerclub, lancé en janvier 2014. Et avoir des enfants à nos côtés, c'est construire un monde dans lequel la protection de la nature sera au cœur des préoccupations de nos sociétés. Fruit d'une volonté délibérée, la croissance du nombre de nos membres restera au cœur de nos priorités pour les années à venir. Car sans le soutien de nos membres, nous ne pourrions pas gagner notre combat.

À vous tous, merci de nous soutenir.

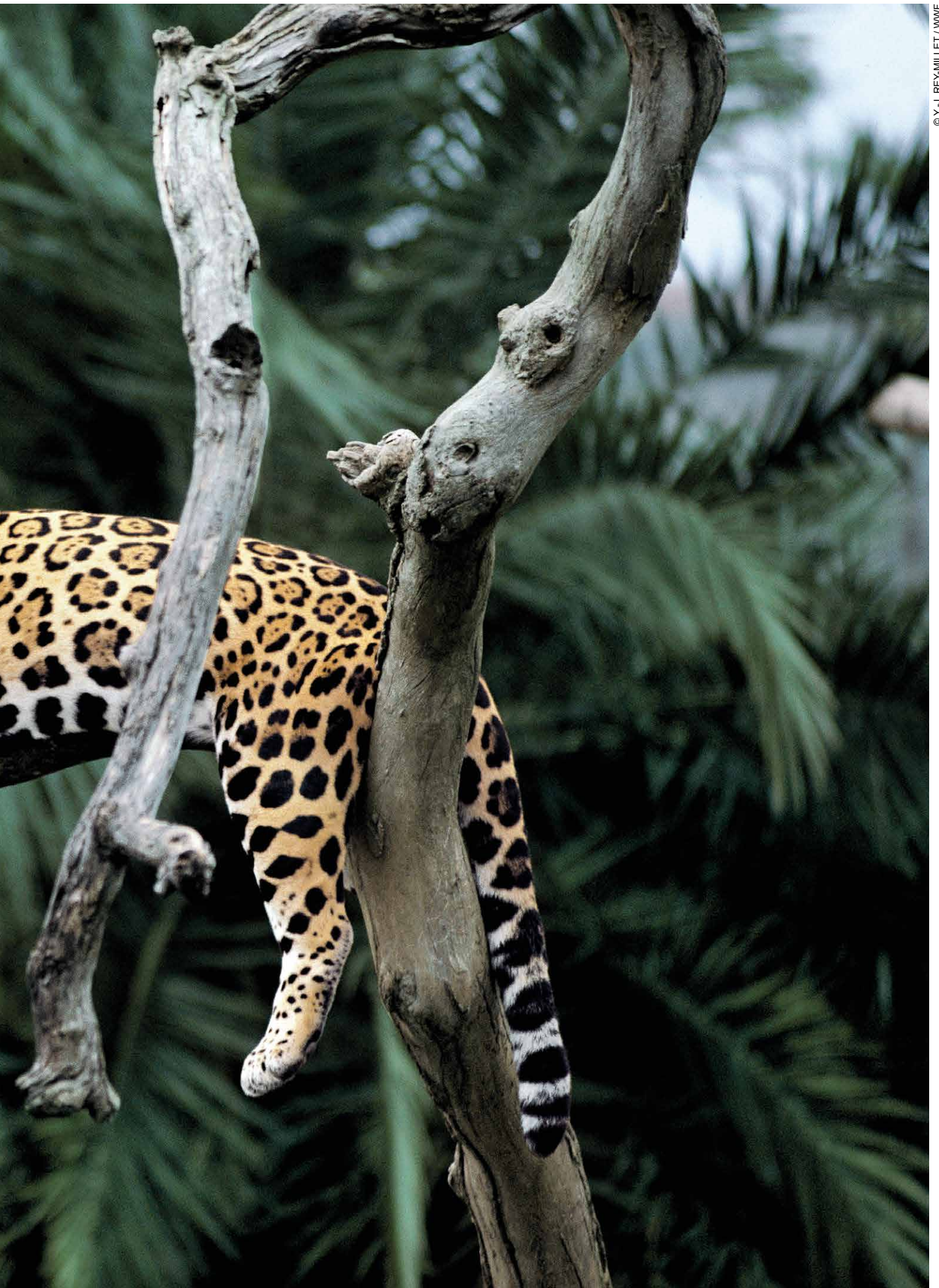
Ronald Biegs
Président du WWF-Belgique

Antoine Lebrun
Directeur général du WWF-Belgique

UN TRÉSOR DE BIODIVERSITÉ DANS LES FORÊTS D'ÉQUATEUR

Les forêts d'Équateur ne sont pas seulement un immense bouclier végétal contre le réchauffement de la planète, elles sont aussi un refuge pour des millions de personnes et d'animaux sauvages, parmi lesquels le majestueux jaguar. Nulle part ailleurs dans le monde on ne trouve ce félin en si grand nombre. Malheureusement, son habitat se réduit à vue d'œil : chaque année, quelque 100 000 hectares de forêt tropicale disparaissent en Équateur. Le WWF-Belgique s'efforce de lutter contre ce phénomène en apportant sa collaboration au programme *Socio Bosque*, qui veille à la fois à la protection de la forêt et au bien-être des communautés et propriétaires locaux.





LE WWF SUR LE TERRAIN

Le WWF concentre ses efforts dans les régions du monde les plus riches en biodiversité. Ces régions abritent jusqu'à 95% de toutes les espèces végétales et animales, des espèces qui jouent un rôle essentiel au sein de leur écosystème. Le WWF-Belgique poursuit différents projets sur le terrain dans ces régions.



Durant les 50 dernières années, environ la moitié des surfaces boisées a disparu du fait de l'activité humaine légale ou illégale.

LE WWF-BELGIQUE SOUTIENT LA PROTECTION DES FORÊTS EN ÉQUATEUR

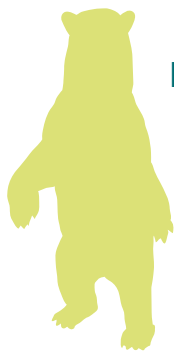
Saviez-vous qu'à l'échelle de la planète, les forêts disparaissent au rythme inquiétant d'un terrain de football toutes les deux secondes ? Des forêts qui, selon les estimations, abritent 80% de la flore et de la faune terrestres.

Depuis mai 2015, le WWF-Belgique soutient le programme *Socio Bosque* en Équateur, un pays où 100 000 hectares de forêt tropicale disparaissent chaque année. À travers ce programme, le gouvernement équatorien accorde une compensation financière aux propriétaires terriens et communautés locales pour chaque hectare de forêt préservé durant 20 ans.

De nombreuses communautés (tribus indiennes, communautés villageoises, fermiers...) ignorent encore l'existence de ce programme. Par conséquent, le WWF-Belgique a lancé en mars 2015 une campagne de sensibilisation à grande échelle sur le terrain. Jusque fin 2016, le WWF-Belgique continuera à informer les habitants et à les encourager à participer au programme. Au total, nous voulons convaincre au moins 15 nouvelles communautés et 100 propriétaires, ce qui représente **11 000 hectares boisés protégés pour 20 ans**. Durant les premiers mois de ce projet, sept communautés ont déjà rejoint le programme.

470

380 À 470 OURS BRUNS VIVENT DANS LA RÉGION FRONTALIÈRE ENTRE LA ROUMANIE ET L'UKRAINE. SOIT À PEU PRÈS LA MOITIÉ DE LA POPULATION TOTALE DES OURS BRUNS EN EUROPE.



14 600 HECTARES D'HABITAT NATUREL CRUCIAL CARTOGRAPHIÉS

En Europe centrale, les Carpates forment une splendide chaîne de montagnes en arc de cercle qui s'étend sur près de 1 500 km, pour une largeur de 150 à 300 km. Dernier bastion de nature sauvage du vieux continent, véritable cœur vert de l'Europe, les Carpates sont aussi un refuge pour de grands carnivores tels que le loup, l'ours brun et le lynx. Au milieu des Carpates, à la frontière entre la Roumanie et l'Ukraine, les Maramures est une région particulièrement préservée qui abrite entre 380 et 470 ours bruns. Environ un tiers de ces 10 000 km² de forêt dense, de sommets escarpés et de vallées cultivées est désormais classé zone naturelle protégée. Malgré cela, l'exploitation forestière s'intensifie et de nouvelles infrastructures sont construites, de sorte que le territoire des animaux continue de s'émietter. Un problème majeur pour les ours de la région, qui parcourent chaque jour de longues distances à la recherche de nourriture et de sites pour se reposer.

Le WWF a défini un territoire de 14 600 hectares dont la continuité doit être préservée afin que les ours puissent migrer librement à travers les Maramures. Cela nécessite l'établissement de corridors écologiques. À l'horizon 2017, nous voulons porter à 270 000 hectares la surface de forêt qui sera ainsi connectée par des corridors écologiques.



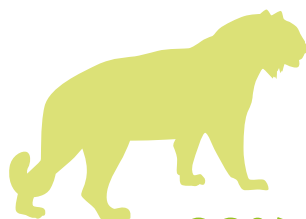
Grâce au projet pilote Luki, 10 000 familles recevront des subsides pour la gestion forestière. Indirectement, ce sont 100 000 habitants qui verront leurs conditions de vie améliorées par ce projet.

LA RÉGÉNÉRATION NATURELLE DE LA FORÊT CONGOLAISE

La réserve de Luki, au cœur de la forêt unique du Mayombe, est située dans le Bas-Congo, une province du sud-ouest de la République démocratique du Congo. Ce territoire de 33 000 hectares est le point le plus austral d'une forêt pluviale primaire et est classé depuis 1976 en tant que réserve de la biosphère par l'UNESCO. Il est pourtant menacé. De nombreuses portions de cette forêt extraordinaire ont déjà été transformées en savane par les coupes et brûlis, une technique utilisée par les agriculteurs locaux. Chaque année, ces savanes sont à nouveau brûlées pour attraper de petits mammifères, si bien que le sol y est devenu particulièrement pauvre.

Le WWF-Belgique s'efforce de prévenir ce phénomène en informant les villageois et les propriétaires terriens des conséquences de ces méthodes, et en leur offrant une compensation financière à court terme. Le projet vise à réhabiliter progressivement les sols afin que **des forêts naturelles puissent à nouveau pousser à la place des savanes**. Grâce à la régénération naturelle des savanes (RNS), le sol peut retrouver sa fertilité et les animaux leur habitat naturel, tandis que les habitants disposent à nouveau de bois pour leur usage domestique.

Par ailleurs, le WWF-Belgique collabore avec l'Université de Gand et le Musée royal de l'Afrique centrale afin d'évaluer l'importance de ces zones RNS pour la séquestration du carbone. La première zone RNS a été établie en 2008. En 2015, **3015 hectares ont été convertis en zone RNS**, 40 fermes durables ont été créées et 60 rangers se sont engagés pour la protection de la forêt. Pour juin 2016, nous espérons atteindre les 5 000 hectares de zones RNS.



93%

LA DÉFORESTATION A PRIVÉ LES TIGRES DE 93% DE LEUR HABITAT. TROIS ESPÈCES, LE TIGRE CASPIEN, LE TIGRE DE JAVA ET LE TIGRE DE BALI SE SONT DÉJÀ ÉTEINTES.

RÉINTRODUCTION ET PROTECTION DES TIGRES EN THAÏLANDE ET AU CAMBODGE

Le tigre est l'une des espèces animales les plus menacées sur terre. En 100 ans, 97% des tigres ont disparu. À peine 3200 tigres vivent aujourd'hui à l'état sauvage sur la planète.

Le WWF-Belgique a initié en 2015 de nouveaux projets pour la protection du tigre. En Thaïlande, le WWF-Belgique et le WWF-Autriche travaillent en étroite collaboration afin de **protéger l'une des plus grandes populations de tigres du monde**, disséminée dans la région du Dawna-Tenasserim en Thaïlande et en Birmanie.

Au Cambodge, le WWF-Belgique collabore avec le *Tiger Alive Initiative*, qui a mis sur pied un **projet de réintroduction et de protection du tigre** dans les plaines de l'est du pays. Cette région abrite l'une des plus vastes forêts vierges d'Asie du Sud-Est et figure dans le top 200 des territoires les plus importants pour la biodiversité dans le monde. La réussite de ce projet nécessite le soutien de l'ensemble du gouvernement cambodgien. Le Ministre de l'Environnement est déjà convaincu et les pourparlers avec le Premier Ministre sont en bonne voie.

En Belgique, le WWF a lancé en 2015 la campagne 'Sauvez le tigre', au cours de laquelle 900 personnes ont symboliquement adopté un tigre (voir page 11).





UN NOMBRE DE SUFFRAGES RECORD POUR LA NATURE

Observer des animaux sauvages en liberté est une réalité de plus en plus fréquente en Europe, y compris dans des zones protégées près de chez vous. Nous devons cela à deux lois européennes novatrices. Pourtant, la Commission européenne envisage d'assouplir ces lois, ce qui réduirait à néant des années de protection de l'environnement. Lorsque la Commission européenne a organisé une consultation populaire, le WWF et nombre d'autres organisations ont lancé un appel à la mobilisation de tous. Résultat : plus de 520 000 amoureux de la nature ont fait entendre leur voix. Un record absolu dans l'histoire européenne.

ENSEMBLE, NOUS SOMMES PLUS FORTS

On ne peut dissocier le bien-être des êtres humains de celui des écosystèmes au sein desquels ils vivent. Les problèmes

environnementaux dans les pays du Sud sont intimement liés aux décisions prises par les entreprises, décideurs et citoyens du Nord. C'est pourquoi le WWF ne se contente pas d'agir sur le terrain, mais s'efforce également de peser sur les décisions politiques au Nord, de modifier les méthodes de production et de rendre le grand public plus conscient de l'impact de ses choix quotidiens. Car, ensemble, nous sommes plus forts.



520 323

**ENSEMBLE, NOUS
AVONS BATTU LE
RECORD DU NOMBRE DE
VOIX DANS L'HISTOIRE
DES CONSULTATIONS
POPULAIRES EN EUROPE :
QUELQUE 520 325
EUROPÉENS SE SONT
EXPRIMÉS POUR LA
PROTECTION DE LA NATURE.**

KEEP NATURE ALIVE : MERCI !

Le réseau européen Natura 2000 constitue le plus grand maillage de territoires protégés au monde. Avec 27 000 sites dans 28 pays, il inclut pas moins de 18% du territoire européen. La Belgique recense 458 sites Natura 2000, soit presque 12% de notre territoire. Il est probable que vous en trouviez un tout près de chez vous.

Ce réseau a pour but de protéger les espèces et les habitats les plus menacés en Europe et de maintenir la présence d'une nature sauvage autour de nous. Il doit son existence aux directives européennes Oiseaux (1979) et Habitats (1992), deux des lois les plus progressistes au monde pour la protection de la nature. Pourtant, la Commission européenne envisage actuellement d'assouplir ce dispositif, ce qui reviendrait à réduire à néant des années de protection environnementale.

Lorsque la Commission européenne a décidé d'organiser une consultation populaire sur le sujet, le WWF a immédiatement entamé une collaboration avec plus de 100 organisations dans toute l'Europe. Bien que nous n'ayons disposé que de quelques semaines pour mobiliser la population, pas moins de 520 325 personnes ont signé pour défendre la directive, soit la plus grande mobilisation dans l'histoire des consultations européennes. En Belgique, près de 40 000 personnes ont fait entendre leur voix pour préserver la nature en Europe, dont 10 000 par l'entremise du WWF-Belgique.

Les décideurs européens devront tenir compte de ce message qu'ils ne peuvent ignorer. À eux maintenant de rendre ces directives effectives en y allouant des moyens suffisants, au lieu de les affaiblir. Durant les prochains mois, le WWF-Belgique demandera aux femmes et hommes politiques belges de faire pression sur leurs homologues européens. La lutte pour une protection légale de la nature en Europe n'est pas encore gagnée et nous continuerons à travailler dur pour atteindre cet objectif, en Belgique comme dans toute l'Europe.

LES FAMILLES EN VOIE D'EXTINCTION SAUVENT UNE FAMILLE EN VOIE D'EXTINCTION

97% de la population de tigres a disparu durant le siècle écoulé. Aujourd'hui, le tigre ne dispose plus que de 7% de son habitat d'origine. Mise à part la disparition de son habitat, c'est surtout le braconnage qui fait du tigre une espèce menacée. Pour sauver le tigre, nous devons donc protéger son habitat, mais aussi œuvrer à la mise en place d'une politique efficace pour une lutte internationale contre le braconnage et le commerce illégal du produit de la chasse au tigre.

Le WWF-Belgique a lancé une campagne en vue de recruter les Belges dont le nom de famille est en voie d'extinction. Sur www.sauvezletigre.be, chacun peut vérifier si son nom de famille est ou non en voie de disparition, avant d'être invité tout naturellement à contribuer à la préservation de la famille du tigre. Comment ? En adoptant symboliquement un tigre et en partageant la campagne par l'intermédiaire des médias sociaux. La campagne a été soutenue par la chroniqueuse radio Myriam Leroy. Jusqu'à présent, plus de 900 personnes ont adopté un tigre grâce à cette action, qui s'intègre dans la campagne internationale Tx2 du WWF. Cette campagne pluriannuelle a pour objectif le doublement de la population des tigres d'ici 2022, prochaine année du tigre dans le calendrier chinois.



Pour ceux qui connaissent déjà par cœur les chansons de Radio des Bois : l'enregistrement du second CD en néerlandais a débuté en juin...

RADIO DES BOIS FAIT CARTON PLEIN

Radio des Bois est un projet musical à destination des enfants des écoles primaires (6 à 12 ans), développé par le WWF-Belgique. Ce projet prend la forme d'un CD de 15 titres, permettant d'aborder plus facilement en classe les thèmes de la déforestation, du changement climatique ou encore de l'empreinte écologique.

Les enseignants peuvent commander le coffret gratuitement sur le site internet du WWF, et pour ceux qui veulent écouter Radio des Bois chez eux, le coffret est en vente chez les principaux disquaires ainsi que sur la plateforme de vente en ligne du WWF.

Le projet a d'abord été développé en néerlandais sous le nom de *Radio Oorwoud*, avec les voix de Raymond van het Groenewoud, Koen Wauters, Sarah Bettens, Nathalie Meskens, Stijn Meuris, Sean Dhondt et bien d'autres. Pas moins de 10 000 CD de *Radio Oorwoud* ont déjà été écoulés et cette année, le projet s'est enrichi d'un volet scénique, avec 20 concerts et 40 représentations théâtrales qui ont permis à chaque fois à 300 enfants de reprendre en chœur les chansons.

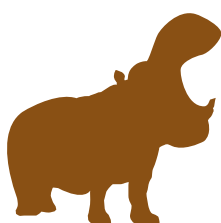
En 2014, une version francophone a été réalisée, avec entre autres les voix de Jali, Marie Warnant, Perry Rose et Uman. Plus de 2700 exemplaires de Radio des Bois ont déjà trouvé preneur dans l'enseignement francophone.

1000 PETITS RANGERS DÉFENDENT LA NATURE

Au WWF-Belgique, nous voulons donner un avenir à la nature en investissant dans la sensibilisation des citoyens d'aujourd'hui... et de demain ! C'est pourquoi nous avons créé l'an dernier le Rangerclub du WWF, un super club pour les jeunes fans de nature et d'animaux, à partir de 6 ans. En échange d'une contribution annuelle de 30 euros, les jeunes défenseurs de la nature reçoivent une carte de membre personnalisée, un colis de bienvenue, un magazine rempli d'infos passionnantes sur la nature et les animaux qui paraît 5 fois par an, un carnet de réductions pour de nombreux parcs animaliers et lieux dédiés à la nature, et encore une foule d'autres surprises.

Le Rangerclub du WWF-Belgique compte déjà 1000 valeureux Rangers. Cette année, ceux-ci ont inauguré le parc national Hoge Kempen durant les journées pandastiques : ils sont partis à la découverte des castors, ils ont appris à faire du feu et suivre les traces des animaux, ils ont été invités au labo de plage d'Ostende et ont participé à une pêche aux crabes.

1000, c'est naturellement un joli nombre, mais nous sommes déterminés à accueillir encore bien plus d'enfants au Rangerclub.



Quelle crème solaire utilisent les hippopotames du Nil ? Quel est l'animal le plus rapide sur la terre ferme ? Comment se fait-il que les requins ne s'arrêtent jamais de nager ? Les jeunes Rangers du WWF trouvent les réponses à ces questions dans le magazine du Rangerclub.



DAVANTAGE DE BOIS ET DE PAPIER FSC POUR UNE GESTION DURABLE DES FORÊTS

Les forêts tropicales disparaissent à un rythme alarmant. La coupe non raisonnée est plus que jamais une cause majeure de la déforestation et de la dégradation forestière. L'organisme de certification 'Forest Stewardship Council' (FSC) tente de renverser la situation en attribuant un label aux produits en bois et en papier issus de forêts gérées de manière responsable. Le WWF considère qu'il s'agit du meilleur système de certification pour la gestion durable des forêts. C'est pourquoi nous encourageons les consommateurs, exploitants forestiers, décideurs politiques et entreprises à adopter le système FSC. On compte actuellement près de 185 000 millions d'hectares de forêts FSC à travers le monde, dont 23 000 hectares sont situés en Belgique.

À LA TABLE DES NÉGOCIATIONS, AVEC LES GOUVERNEMENTS ET LES ENTREPRISES

Tous les deux ans, le WWF International publie son Rapport Planète Vivante. Le dernier

rapport, paru en 2014, a annoncé un recul des populations d'animaux sauvages de 52% durant les 40 dernières années, tandis que l'empreinte écologique des activités humaines ne cessait de s'accroître. L'empreinte écologique moyenne d'un citoyen belge figure désormais dans le top 5 des plus élevées au monde. S'engager pour résoudre les problèmes sur le terrain et sensibiliser la population ne suffit pas. Par conséquent, le WWF-Belgique collabore aussi avec les décideurs politiques et les entreprises en vue de promouvoir des législations environnementales ambitieuses et des procédés de production plus respectueux de l'environnement.



50 À 90%

DU BOIS ISSU DES PRINCIPAUX PAYS TROPICAUX PROVIENT DE LA COUPE ILLÉGALE. UNE PARTIE NON NÉGLIGEABLE DE CE BOIS ENTRE EN EUROPE PAR LA BELGIQUE.

LE WWF MET LE BOIS ILLÉGAL À L'AGENDA FÉDÉRAL

Les grands ports de notre pays sont depuis longtemps une plaque tournante pour le commerce international du bois. Une quantité non négligeable de ce bois est illégal ou à tout le moins suspect. La Belgique a donc un rôle important à jouer dans la lutte contre la coupe illégale. Depuis 2016, notre gouvernement dispose pour cela d'un instrument spécifique : le Règlement Bois de l'Union Européenne (*EU Timber Regulation* ou EUTR). Pourtant, cet instrument n'a jamais été utilisé par les autorités belges. Seuls quelques contrôles ont été effectués et aucune entreprise n'a vu la moindre sanction lui être appliquée ces dernières années. Notre pays continue donc d'être un point d'entrée pour le bois suspect et illégal sur le marché européen.

En 2015, le WWF a co-signé avec Greenpeace une lettre de revendications **concernant le Règlement Bois de l'Union Européenne**. Nous y avons exposé notre point de vue commun et avons demandé entre autres que le règlement EUTR soit élargi à tous les produits en bois. Nous avons en outre plaidé pour une meilleure adaptation de l'EUTR à la réalité belge et européenne.

Cette lettre de revendications a conduit à une **audition devant la Commission Environnement du parlement fédéral**. Le 3 juin 2015, le WWF et Greenpeace y ont exposé leur vision commune du Règlement Bois de l'UE et de son application en Belgique. Suite à cela, le ministre a annoncé que des moyens complémentaires allaient être demandés pour les services compétents. Il s'agit d'un signal positif ; le WWF suivra de près ce dossier.

Le WWF prépare une nouvelle campagne autour du Forest Stewardship Council (FSC), qui garantit grâce à son label que les produits en bois et papier sont issus de forêts gérées durablement. Grâce à cette nouvelle campagne, nous souhaitons que l'offre en produits en bois durable soit renforcée et nous voulons éveiller la conscience des Belges à la question du bois illégal et à l'existence du label FSC. Cette campagne nationale démarrera au printemps 2016.



Le WWF s'investit pour que la Belgique dispose d'un accord climat avant le début du sommet de Paris.

EN PRÉAMBULE AU SOMMET CLIMATIQUE DE PARIS

Fin 2015, les décideurs du monde entier se rassemblent à Paris pour un nouveau sommet du climat. À l'agenda : la recherche d'un **accord ambitieux, juste et contraignant pour tous les pays à partir de 2020**. Dans cette perspective, le WWF-Belgique cherche à établir des partenariats avec nombre d'autres organisations belges, afin de mobiliser tant des citoyens que des chefs d'entreprises et des gouvernements face aux enjeux de la conférence de Paris, et convaincre les décideurs belges et étrangers qu'il est plus que jamais nécessaire de prendre des mesures concrètes et ambitieuses. Pour démontrer aux chefs d'État du monde entier que ce sujet est au cœur des préoccupations, nous appelons tous les citoyens à se mobiliser.

LA PREMIÈRE SEMAINE DE LA PÊCHE RESPONSABLE

Les océans sont sous pression en raison de la surpêche, des prises accessoires, de la pollution, des techniques de pêche destructives et du changement climatique. La surpêche est un problème qui nous touche tous. Non seulement parce qu'elle met en péril notre approvisionnement en nourriture, mais aussi parce que des millions d'emplois et des écosystèmes sont en jeu.

Étant donné que la pêche en mer ne parvient plus à satisfaire la demande, l'élevage piscicole ne cesse de se développer. Toutefois, celui-ci peut aussi avoir de lourdes conséquences pour l'environnement. Les stocks de poissons doivent donc être pérennisés dès aujourd'hui pour les générations futures. En septembre 2015, le WWF-Belgique organisera la première Semaine de la Pêche Responsable, en partenariat avec les labels ASC (pour l'élevage responsable) et MSC (pour la pêche durable), une campagne à destination des consommateurs belges, visant à mieux faire connaître ces deux labels. De nombreux supermarchés et différentes marques participeront à l'action et des chefs belges concocteront des recettes à base de poisson certifié ASC ou MSC. Il est déjà acquis que cette campagne fera à nouveau parler d'elle en septembre 2016.



80 %

D'ICI 2020, DELHAIZE ENTEND PROPOSER AU MOINS 80% DE POISSON DURABLE DANS SON ASSORTIMENT DE PRODUITS FRAIS, SURGELÉS ET EN CONSERVE.

CHEZ DELHAIZE, 35% DU POISSON PORTE LE LABEL MSC OU ASC

Delhaize **collabore depuis 2009 avec le WWF** pour garantir un approvisionnement durable en produits de la mer. Cette collaboration commence à porter ses fruits : à ce jour, 35% du poisson vendu chez Delhaize porte le label MSC ou ASC. D'ici 2020, la chaîne entend porter à 80% minimum son offre labellisée en produits frais, surgelés ou en conserve.

En tant que partenaire du WWF, Delhaize apporte en outre un soutien important à l'initiative '**Fishery Improvement Project**' aux Philippines, pour le développement d'une pêche durable du thon. Désormais, vous trouverez du thon jaune durable chez Delhaize, lequel provient à 80% du projet aux Philippines.

ALPRO RENOUVELLE SON ENGAGEMENT À RÉDUIRE SES ÉMISSIONS DE CO₂

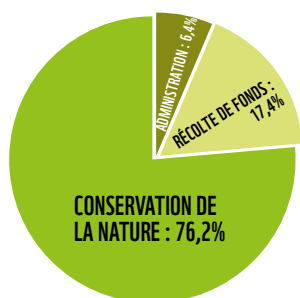
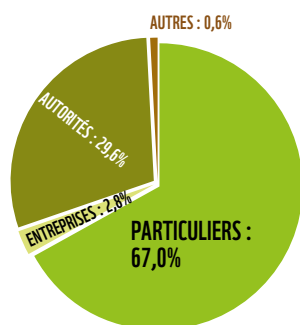
En 2011, Alpro s'est inscrit au *Climate Savers programme* du WWF, qui encourage les entreprises à réduire leurs émissions de CO₂. Alpro s'est alors engagé à **diminuer drastiquement ses émissions de CO₂** dans les trois années à venir. L'entreprise a tenu parole, puisqu'elle a réduit ses émissions globales de 21%.

Mieux encore : Alpro s'est engagé à renouveler son *Climate Savers Engagement* pour les 3 prochaines années. Un exemple encourageant, qui démontre que la croissance économique est parfaitement compatible avec une réduction conséquente des émissions de CO₂.

2015

EN CHIFFRES

Le détail des résultats financiers se trouve sur le site du WWF-Belgique : www.wwf.be/chiffres. L'année financière 2015 s'étend du 1er juillet 2014 au 30 juin 2015.



COMPTES DE RÉSULTAT

	2014	2015
Recettes d'exploitation	9 258 516 €	10 491 096 €
Particuliers	6 897 929 €	7 033 665 €
Dons & Cotisations	5 631 037 €	6 530 880 €
Legs	1 266 892 €	502 785 €
Entreprises	397 314 €	294 880 €
Autorités	1 932 139 €	3 103 248 €
Aides à l'emploi	475 400 €	118 015 €
Subsides pour les programmes de conservation	1 456 739 €	2 985 233 €
Autres	31 133 €	59 304 €
Dépenses d'exploitation	-8 148 136 €	-10 419 428 €
Administration	-653 755 €	-669 976 €
Récolte de fonds	-1 325 210 €	-1 808 457 €
Conservation de la nature	-6 169 171 €	-7 940 996 €
Projets de terrain	-3 347 605 €	-4 788 430 €
Sensibilisation	-2 821 566 €	-3 152 566 €
Citoyens	-1 980 095 €	-2 219 155 €
Entreprises	-50 547 €	-75 199 €
Gouvernements	-381 302 €	-333 739 €
Jeune public	-409 622 €	-524 472 €
Résultat d'exploitation	1 110 380 €	71 668 €
Résultat financier	-3 872 €	-25 769 €
Résultat exceptionnel	-8 563 €	-1 445 792 €
Résultat	1 097 945 €	-1 399 893 €

DURABILITÉ

Consommation	2015	Par rapport à 2014
Électricité	44 824 kwh	- 6,5%
Gaz	65 071 kwh	- 5,4%
Eau	211 m ³	- 8,7%
Papier	65 300 feuilles	- 1,8%

Mobilité : trajets domicile-travail	2015
Train	24%
Métro-tram-bus	36%
Transports publics + vélo	16%
Vélo / à pied	24%

ENGAGEMENTS

Fairtrade@work : Grâce à notre engagement d'utiliser des produits issus du commerce équitable dans nos bureaux, nous avons une nouvelle fois reçu le prix 3 étoiles de Max Havelaar.

Jeudi Veggie : Le WWF-Belgique participe à l'initiative « Jeudi Veggie » (un jour par semaine sans viande). Dans la pratique, nous organisons chaque mois un jeudi végétarien au sein de l'organisation

VOYAGES : ÉMISSIONS DE CO₂

Nos émissions s'élèvent à 2,2 tonnes de CO₂ par membre du personnel (contre 1,9 tonne pour l'année financière précédente). Cette augmentation est due à un travail de prospection en Équateur et dans la région du Mékong afin d'y développer des projets. Ces émissions de CO₂ sont compensées. En effet, nous achetons des certificats qui servent à financer des projets économisant une quantité de CO₂ équivalente à celle émise.



LE WWF-BELGIQUE EST MEMBRE DE L'ASSOCIATION POUR UNE ÉTHIQUE DANS LES RÉCOLTES DE FONDS (AERF)

L'ÉQUIPE



Administration : 5,26

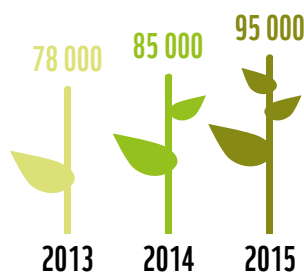


Récolte de fonds : 6,77



Conservation : 21,81

NOS DONATEURS



LES VISAGES DU WWF



© ALOHA2014 -
FOTOLIA.COM

LE CONSEIL D'ADMINISTRATION

Lode Beckers, Roseline C. Beudels-Jamar, Ronald Biegs, Johan Coeck, Herman Craeninckx, Eric Dekeuleneer, Paul Galand, Alain Peeters, Jean-Marie Postiaux, Guido Ravoet, Carlo Vandecasteele, Yan Verschueren

L'ÉQUIPE

Françoise Ansay, Sarah Beelen, Lisa Bentes, Hassan Benyahia, Olivier Beys, Gregory Claessens, Marie-Noëlle Collart, Maryssa Cools, Céline De Caluwé, Annelies Depoorter, Christèle Devos, Sara De Winter, Anne Dierick, Thibault Dujardin-Bazier, Emmeline Everaert, Alain Flabat, Charlotte Gijssels, Juan Hendrawan, Margareta Heylen, Franck Hollander, Bernadette Jacquemin, Amin Khallouf, Stéphanie Laduron, Jerome Laycock, Antoine Lebrun, Sabien Leemans, Geert Lejeune, Géraldine Louis, Florence Platteau, Vinciane Sacré, Wendy Schats, Maggy Schollaert, Charles Snoeck, Stijn Sterckx, Caroline Steygers, Koen Stuyck, Stéphanie Tatego, Mone Van Geit, Julie Van Kempen, Lien Vandamme, Jan Vandermosten, Isabelle Vertriest, Gwendoline Viatour, Damien Vincent, Marlies Volckaert, Nathalie Wouters, Angelika Zapszalka et nos bénévoles Monique Delhaye-Hautier, Nicole Martin, Christiane Linet et Renate Van Heuckelom

LES AMBASSADEURS DU WWF

Ce conseil est composé de personnes provenant d'horizons différents, possédant des qualités diverses et une expérience riche. Ils ont généreusement accepté d'utiliser leur talent et leur position sociale pour attirer l'attention sur l'importance de notre mission. Le WWF-Belgique souhaite remercier toutes les personnes qui ont accepté de prendre cette responsabilité importante d'Ambassadeur de bonne volonté.

Lode Beckers, Pierre-Olivier Beckers, Iwan Bekaert, Olivier Bentin, Philippe J. Berg, Ronald Biegs, Pierre-Alexandre Billiet, Philippe Bodson, Brigitte Boone, Diane de Spoelberch, Alfred Bouckaert, Chantal Block, Robert Bury, Thierry Claeys-Bouuart, Marianne Claes, Bruno Colmant, Herman Craeninckx, Ingrid Ceusters-Luyten, Jean-Pierre Coene, Michel Czetwertynski, Scarlett de Fays, Bernard de Gerlache de Gomery, Jacques de Gerlache, Herman Dehennin, Edward De Jaegher, Mary Ann del Marmol, Philippe Delusinne, Cathy Demeestere, Godefroid de Woelmont, Eric Domb, Mia Doornaert, Antoine Duchateau, Paul Dujardin, Cedric du Monceau, Jean-Louis Duplat, Jean-Pierre Dutry, Amid Faljaoui, Alain Godefroid, Baudouin Goemaere, Dirk Haesevoets, Paul Gaspard Jacobs, Tshibangu Kalala, Philippe Lambrecht, Henry le Grelle, Robert Kuijpers, Christiane Linet, Florence Lippens, Chantal Lobert, Michel Malschaert, Marc Mullie, Werner Murez, Eric Neven, Mary Pitsy oude Hendrikman, Alain Peeters, Theo Peeters, Paul Ponjaert, Guido Ravoet, Catherine M. Sabbe, Eric-Emmanuel Schmitt, Johan A.C. Swinnen, Michel Troubetzkoy, Rik Torfs, Herman Vandaele, Carlo Vandecasteele, Colette Van den Bossche, Helga Vanderveken, Micheline Vandewiele, Hugo Vanermen, André Van Hecke, Ritt Van kerckhoven, Christian Verschueren, Anne Vierstraete, Johan Vinckier, Pascal Vrebos, Guy Warlop, Serge Wibaut, Véronique Wilmot

UN GRAND MERCI POUR VOS LEGS

Nous remercions toutes les personnes qui ont indiqué vouloir utiliser leur héritage pour la nature, pour leur belle et généreuse donation. La réalisation de plusieurs de nos projets pourra se concrétiser grâce au choix de ces personnes de donner une partie ou la totalité de leur héritage pour les espèces et les écosystèmes en danger. Leur soutien fait la différence et nous aidera à relever les nombreux défis environnementaux.

Guy De Dack, Philippe De Peuter, Marie-Thérèse de Smet - de Naeyer, Ernest Determe, Gaby Dewaelheyns, Cecile Dulière, Roger - Anne-Marie Franquien-Bruyère, Monique Giraud, Marie-Thérèse Lambinet, Sue Maas, Hugo Meulenijzer, Christine Petit, David Ravert, Alexandre Schouben, Joséphine Vanderperren, Nicole Van Michel, Hélène Vercheval, Guillaume Versou, Leo Wolfs

NOS PARTENAIRES

Alpro, Argus, Delhaize, Ello Mobile, Kimberly-Clarck, Loterie Nationale, Banque Triodos, Zeelandia

**Nous remercions chaleureusement nos donateurs, membres, recruteurs et volontaires sans lesquels rien ne serait possible.
Un grand merci à tous !**

LE WWF-BELGIQUE EN 2015

40 000

40 000 Belges ont participé à la consultation publique de la Commission européenne sur la protection de la nature en Europe, dont plus de 10 000 via le WWF-Belgique.

67%

67% de nos revenus proviennent des dons des particuliers



76%

76% de nos dépenses vont directement à nos programmes de conservation de la nature.

95 250

Cette année, nous avons pu compter sur 95 250 membres et donateurs. Merci !



Notre raison d'être

Le WWF agit pour mettre un terme à la dégradation de l'environnement de notre planète et pour construire un avenir où l'humain vit en harmonie avec la nature.

www.wwf.be