

# WWF



## Magazine

Édition de printemps 2019



# MA VOIX POUR LA PLANÈTE

## Spécial élections

# ÉDITO

Notre mission : faire de la préservation de la nature et du climat des priorités absolues au sein des futurs accords de gouvernement.

© JULIE DE BELAING

Depuis la fin de l'année 2018, les mobilisations pour le climat se sont multipliées, rassemblant des dizaines de milliers de manifestants dans les rues de la capitale belge et ailleurs dans le pays. Cette mobilisation massive est le signe fort d'une prise de conscience et d'une inquiétude généralisée face au manque évident d'ambition et de transparence de nos autorités en matière de lutte contre le changement climatique.

Le 26 mai, les Belges seront appelés à voter lors des élections fédérales, régionales et européennes, qui s'avèrent plus que jamais décisives pour l'avenir de notre planète. Dans ce contexte, le WWF s'est donné pour mission de faire de la préservation de la nature et du climat des priorités absolues au sein des futurs accords de gouvernement. Mais sans vous, nous ne pourrions y parvenir. Votre contribution nous permet non seulement de mener des projets d'envergure sur le terrain, en Belgique comme ailleurs, mais aussi d'œuvrer au quotidien pour influencer les décideurs politiques et veiller à ce que nos législations protègent au mieux – voire renforcent – la nature et le climat.

Votre soutien est notre force.

**Antoine Lebrun**

Directeur général du WWF-Belgique





© LIEN VAN DEN EYNDE / WWF

## 6/ DOSSIER

Élections 2019 :  
ma voix pour la planète



© WWF-CAMBODIA

## 18/ SUR LE TERRAIN

Léopard, rock star du  
Cambodge, recherche  
garde du corps



© WWF-ROMANIA

## 20/ FOCUS

Le fabuleux destin  
du protecteur  
d'ours orphelins

# SOMMAIRE

- 4 En bref
- 21 Kids
- 22 Merci

**COLOPHON :** Le WWF Magazine est une publication du WWF-Belgique Communauté française asbl. Tous droits réservés au WWF. Le logo et les initiales WWF sont des marques déposées du World Wide Fund for Nature. Reproduction des textes autorisée, à condition qu'il soit fait mention de la source. • **Ont collaboré à ce numéro :** Nadia Ajaji, Ioana Betieanu, Leen De Laender, Sara De Winter, Jerome Laycock, Antoine Lebrun, Rebecca Lévêque, Sofie Luyten, Sofie Ruysschaert, Monica Schuster, Marie Suleau, Pepijn T'Hooft, Julie Vandenberghe, Sarah Vanden Eede, Gwendoline Viatour, Béatrice Wédeux. • **Rédaction et coordination :** Tanita Leclercq, Catherine Renard, Wendy Schats. • **Traduction :** Nicolas Chartier, Martin Collette. • **Design :** www.inextremis.be. • **Impression :** Daddy Kate. • **Photo de couverture :** © Lien Van Den Eynde / WWF • **E.R. :** Antoine Lebrun, Bd E. Jacquain 90, 1000 Bruxelles.



# EN BREF

## VICTOIRE POUR LE PARC NATIONAL DE PIRIN !

Pirin 1 - Station de ski O ! Le 16 janvier 2019, la justice bulgare a tranché en faveur de la biodiversité. Dans une décision sans appel, la Cour administrative suprême de Bulgarie a en effet annulé les modifications controversées apportées par le gouvernement en décembre 2017 au plan de gestion du parc national de Pirin, qui impliquaient l'extension du domaine skiable de Bansko sur près la moitié du parc. Le tribunal s'est appuyé sur les articles de loi bulgares qui « autorisent uniquement l'entretien, et non la construction de nouvelles installations sportives dans les parcs nationaux ». À la suite de cette décision, nous intensifierons encore nos plans de développement durable du parc et de la région environnante. Nous remercions du fond du cœur toutes les personnes ayant signé et partagé la pétition du WWF pour protéger les merveilles naturelles du Parc de Pirin.



### VOUS AUSSI, SENEZ POUR VOTRE AVENIR

« Sign for my Future » est une initiative citoyenne qui a évolué en une large coalition réunissant jeunes, dirigeants d'entreprise, organisations de la société civile, médias et sphère universitaire. L'ensemble de ces acteurs attendent de nos prochains gouvernements qu'ils œuvrent enfin à une politique climatique ambitieuse. Nous nous dirigeons actuellement vers un réchauffement climatique moyen de plus de 3 °C. En ratifiant l'Accord de Paris, la Belgique s'est engagée à faire le nécessaire pour maintenir le réchauffement bien en deçà des 2 °C. Mais le temps presse, comme le souligne notamment le dernier rapport du GIEC. Nos futurs gouvernements doivent donc faire la différence et mettre en œuvre une politique climatique qui place notre pays sur la voie d'un avenir durable. Il est pour ce faire crucial que notre pays se dote d'une loi climat, d'un plan d'investissement solide et juste sur le plan social ainsi que d'un conseil climat indépendant. Au WWF, nous soutenons l'initiative. Vous aussi ?



Signez la pétition sur [signformyfuture.be](https://www.signformyfuture.be)



© DIPANKAR GHOSE / WWF-INDIA

### NOUVELLE CLASSIFICATION DES SOUS-ESPÈCES DE TIGRE

Existe-t-il neuf, six ou seules deux sous-espèces de tigre ? La classification des sous-espèces de tigre a longtemps été débattue dans les cercles scientifiques. Suite à la publication de l'article de recherche intitulé *Planning tiger recovery: Understanding intraspecific variation for effective conservation*, l'UICN (Union internationale pour la conservation de la nature) a modifié sa classification des sous-espèces de tigre, ne reconnaissant désormais que deux sous-espèces et non plus neuf, à savoir *Panthera tigris tigris* (communément appelés tigres continentaux) et *Panthera tigris sondaica* (communément appelés tigres des îles de la Sonde). Le WWF suit désormais les conclusions de l'UICN à ce sujet.



© ROGER HERMAN

## APPEL À VOLONTAIRES POUR UNE MEILLEURE COHABITATION AVEC LE LOUP

Le retour du loup en Belgique est une bonne nouvelle pour la nature et le tourisme. Mais après avoir vécu loin du loup pendant plus de 150 ans, nous avons oublié comment cohabiter avec le célèbre canidé. Son retour n'est donc pas sans conflit et sans conséquence pour tout le monde. Certains éleveurs de moutons et de chèvres dans le Limbourg et en Wallonie ont déjà fait les frais de l'appétit du loup, et ce, parce que leur bétail n'était pas suffisamment protégé. Ces victimes auraient en effet pu être épargnées avec de bonnes mesures de prévention. C'est pourquoi, en collaboration avec Natuurpunt, Natagora et d'autres partenaires, nous avons mis sur pied la « Wolf Fencing Team Belgium », une équipe de bénévoles qui conseillent et assistent les agriculteurs. Nous recherchons donc des volontaires motivés, souhaitant rejoindre ce réseau et contribuer ainsi activement à assurer un avenir prospère pour le loup en Belgique.



Intéressé.e ? Plus d'informations sur [wolffencing.be](http://wolffencing.be)

## UN RANGER SURVIT AU FUSIL D'UN BRACONNIER

30 janvier, 3h du matin. Au cœur du sanctuaire de Srepok (Cambodge), six rangers en patrouille nocturne à moto repèrent six braconniers chargés d'animaux qu'ils venaient d'abattre illégalement. Ces derniers, non disposés à se rendre pacifiquement, ont ouvert le feu, blessant par balle le chef de patrouille des rangers, Cheng Chanthy. « Cet événement est encore un exemple de la façon dont le commerce illégal d'espèces et l'exploitation forestière ont des impacts tragiques sur la biodiversité et l'humain. Il faut que cela cesse », insiste Seng Teak, directeur du WWF-Cambodge.

Il est bon de rappeler que ces rangers, conscients du risque qu'ils courent au quotidien, dédient leur vie à la protection de la nature. Chaque année, plus de 100 rangers sont tués dans le monde. Aujourd'hui, les jours de M. Chanthy ne sont plus en danger. Lors de notre visite à l'hôpital, il nous a fait part de sa volonté inébranlable de retourner travailler dans la forêt dès que sa santé le lui permettrait.



© WWF-BELGIUM / CATHERINE RENARD



20 KM DE BRUXELLES | 19.05.2019

# MOVE YOUR



## FOR NATURE

Rejoignez la #TeamPanda et courez avec le WWF

[WWF.BE/20KM](http://WWF.BE/20KM)

## LES COUREURS ET COUREUSES DES 20 KM DE BRUXELLES SOUTIENNENT LES TIGRES

Le dimanche 19 mai prochain, le WWF participe à la 40<sup>e</sup> édition des 20 km de Bruxelles. Cette année, les sportifs de la #TeamPanda courent pour assurer l'avenir du tigre. Au cours du siècle dernier, la population mondiale de tigres sauvages a connu un déclin vertigineux, passant de plus de 100 000 spécimens à moins de 4 000. La situation du tigre est critique, mais les efforts du WWF commencent à porter leurs fruits. Depuis 2010, la population mondiale des tigres a augmenté de près de 20 %. Et grâce à votre aide, nous ne comptons pas en rester là. Ensemble, poursuivons notre course contre la montre pour sauver cette espèce de l'extinction.



Organisez votre propre collecte de fonds ou parrainez un coureur : [action.wwf.be/events/20km-de-bruxelles-2019](http://action.wwf.be/events/20km-de-bruxelles-2019)

**DOSSIER**

Élections 2019 :  
ma voix pour la  
planète

**Bien qu'ils soient intimement connectés aux principaux défis que le monde affronte aujourd'hui, la nature et le climat sont trop rarement au cœur des débats politiques. Pourtant, la nature, c'est l'air que l'on respire, l'eau que l'on boit, la nourriture que l'on consomme, des protections contre les inondations et l'érosion des sols, une source de bien-être et d'émerveillement... la liste est infinie.**

**En prévision des élections fédérales, régionales et européennes du 26 mai, nous appelons les futurs gouvernements à faire de la nature et du climat des priorités absolues. Pour les aider, nous avons identifié quatre actions politiques concrètes à développer chez nous : agir pour le climat, mettre fin au commerce illégal du bois et des espèces sauvages, soutenir une agriculture saine pour les humains et la nature, et donner plus de place à la nature.**

## L'entretien spécial élections

**En ouvrant ce magazine, vous vous êtes peut-être demandé pour quelle raison une organisation comme le WWF s'intéresse aux élections de mai 2019 et quel est l'objectif derrière une telle campagne.**

**Notre Directeur général Antoine Lebrun et notre Directrice politique Sofie Luyten vous éclairent sur le sujet.**

**Pourquoi le WWF organise-t-il une campagne autour des élections, quel est l'objectif ?**

**Antoine Lebrun :** *En vue des élections, nous nous sommes donné pour objectif de porter la biodiversité et le climat au cœur des futurs accords de gouvernement (fédéral et régionaux), qui sont les 'feuilles de route' des ministres. Malgré les rapports scientifiques alarmants et la signature de nombreuses conventions internationales, les thématiques liées à la préservation de la biodiversité et du climat peinent à percer à l'agenda politique. Le WWF souhaite utiliser la campagne électorale pour*

*pousser les hommes et femmes politiques à prendre les mesures qui s'imposent lors de la prochaine législature. Il est plus qu'urgent d'agir pour assurer à toutes les espèces vivantes des conditions de vie convenables sur Terre.*

**Pensez-vous que les quatre demandes d'action politique du WWF sont réalistes ?** (Agir pour le climat, Mettre fin au commerce illégal du bois et des espèces sauvages, Soutenir une agriculture saine pour les humains et la nature, Donner plus de place à la nature, ndlr)

**Sofie Luyten :** *Absolument. Ces priorités ont été déterminées après tout un processus de réflexion. Nous avons pris soin de sélectionner des sujets à la fois prioritaires d'un point de vue de la protection de la nature, des sujets qui sont à l'ordre du jour politique et sociétal et que nous estimons réalisables. Cela ne signifie pas que la tâche sera facile, mais atteindre ces objectifs est bel et bien réaliste endéans la prochaine législature. Il est pour cela crucial que nous nous y prenions à temps. Voilà pourquoi ces quatre thématiques doivent figurer dans les prochains accords de gouvernement. Ce sont des priorités auxquelles les prochains ministres devront s'atteler dès le début de leur mandat. Pour faciliter la tâche de nos futurs dirigeants, nous proposons une série d'actions concrètes pour chacune de ces thématiques.*

**Il est plus qu'urgent d'agir pour assurer à toutes les espèces vivantes des conditions de vie convenables sur Terre."**

Antoine Lebrun



## **Les mobilisations pour le climat connaissent un franc succès depuis plusieurs semaines et certains médias évoquent des tentatives de récupération des politiciens avant les élections. N'est-ce pas problématique ?**

**A.L. :** *Le point positif de tout cela est qu'enfin, l'ensemble des partis politiques parlent du sujet. Il nous faut par contre rester attentifs à ce qui est dit et surtout à ce qui sera fait concrètement pour le climat et la biodiversité par les prochains gouvernements. La vision technologiste qui émerge pose par exemple problème. La technologie fait bien sûr partie de la solution : par exemple, les énergies renouvelables ne pourraient pas exister sans technologie. Mais elle ne peut résoudre tous les problèmes. Il n'existe pas de solution simple, mais bien un panel complexe de solutions : technologie, réduction de la consommation, nouvelles réglementations, changements de comportement... Ce qui nous importe, c'est que, quels que soient les partis au pouvoir en mai, ceux-ci considèrent comme des priorités absolues le fait d'agir concrètement et efficacement dans les quatre domaines évoqués plus tôt.*

## **Soutenez-vous les marches des jeunes Belges pour le climat ?**

**A.L. :** *Bien sûr ! Et je les soutiens aussi en tant que parent ; j'ai d'ailleurs dû signer un document pour que mon fils puisse y participer. Il est tout à fait positif que les jeunes s'emparent du sujet et montrent leur préoccupation pour leur avenir. Souvent critiqués sur leur soi-disant manque d'engagement, les jeunes sentent que le sujet est capital. J'ai l'espoir que ce mouvement engendrera un vrai changement culturel, à la fois auprès des adultes qui sont « bousculés » dans leurs idées et habitudes et incités à agir, mais aussi auprès de tous ces jeunes qui auront sûrement à cœur de préserver notre planète au cours de leur vie d'adulte. N'oublions pas les marches citoyennes et intergénérationnelles de ces derniers mois, qui renforcent également cette mouvance. Il y a quelque chose qui se passe, et cela doit être pleinement intégré par nos prochains gouvernements.*

**S.L. :** *Pour ma part, je trouve cela fantastique ! On a pu voir dans les médias que certains remettent en question*

*l'indépendance de ce mouvement. Ce n'est pas justifié. Bien sûr, ces jeunes ont cherché des informations fiables auprès de personnes qui leur ont parfois ouvert la porte. Mais ils ont accès par eux-mêmes à une foule d'informations et ils tirent leurs propres conclusions. Ces rassemblements sont apparus en dehors du milieu environnemental et c'est une bonne chose - le changement climatique concerne chacun d'entre nous, et tous les secteurs de notre société. La plupart des personnalités politiques reconnaissent elles aussi que les jeunes gens descendent dans la rue avec une réelle et sincère préoccupation.*

## **Quel est le rôle du département Affaires publiques du WWF-Belgique, et en particulier dans le contexte des élections ?**

**A.L. :** *Son rôle premier, c'est d'apporter des données scientifiques et factuelles qui permettent au monde politique de prendre des décisions sur base de réalités et non d'idéologies ou de croyances, et de faire la lumière sur des problèmes tels que les subsides aux énergies fossiles, l'impact de la Belgique sur la déforestation ou encore le trafic d'espèces animales et végétales. Le second rôle, qui touche aussi la presse, consiste à porter à l'agenda politique les sujets qui nous semblent prioritaires.*

**S.L. :** *Le WWF est avant tout connu pour ses projets de terrain : protéger des paysages précieux ainsi que des espèces emblématiques et leur écosystème. Avec succès. Mais pour mettre en œuvre ce modèle à grande échelle, il nous faut aussi des législations, et donc une équipe qui travaille sur les questions politiques. Un exemple : nous pouvons protéger les rhinocéros dans les parcs nationaux en Afrique et veiller à ce que leur nombre augmente. Cependant, un cadre législatif s'avère également nécessaire pour limiter le trafic d'espèces animales afin que l'espèce soit non seulement protégée dans les parcs nationaux, mais partout ailleurs. Le gouvernement belge a le pouvoir de prendre des mesures politiques pour participer à la lutte contre le commerce illégal des espèces, et notre département est là pour faire pression en ce sens. Et nous agissons de même pour toutes les thématiques qui nous occupent. De cette façon, nous avons encore plus d'impact.*

**bb** *Nous invitons chacun à faire savoir aux décideurs politiques à quel point la nature nous est indispensable."*

Sofie Luyten



**+ D'INFOS**

Retrouvez le détail de nos quatre demandes d'action politique sur [www.wwf.be/elections2019](http://www.wwf.be/elections2019)

**Quel message souhaiteriez-vous adresser à nos lecteurs en prévision des élections de mai ?**

**A.L. :** *Je voudrais préciser que notre objectif premier n'est pas de promouvoir l'un ou l'autre parti mais bien de parvenir à ce que nos quatre sujets prioritaires deviennent des sujets politiques et qu'en fine, ceux-ci se retrouvent dans les accords de gouvernement. À votre échelle, n'hésitez pas à questionner les élus que vous rencontrez sur les questions du climat et de la biodiversité, quel que soit le parti pour lequel vous comptez voter, et à en parler autour de vous. L'influence du plus grand nombre n'est en effet pas à sous-estimer, et les changements peuvent être très rapides. J'ai l'habitude de comparer ces sujets à la cigarette : j'ai connu l'époque où l'on fumait partout, y compris dans les avions. Une loi a été nécessaire pour faire changer les comportements et aujourd'hui, c'est devenu une norme de ne pas fumer à l'intérieur. Nous devrions pouvoir faire la même chose avec la question climatique et rendre inacceptable le fait de détruire l'environnement et ce, très rapidement.*

**S.L. :** *En effet, nous devons être nombreux à nous faire entendre. Nous invitons donc chacun à faire savoir aux décideurs politiques à quel point la nature nous est indispensable. Pour faciliter cela, nous avons développé plusieurs concepts et outils. Entre fin avril et début mai, nous organisons les « Panda lives » (voir p.15), des interviews avec tous les partis belges sur leurs engagements environnementaux. Vous pouvez suivre ces entretiens et interpeller les partis au cours de leur diffusion et après. Vous pouvez aussi relayer les messages, les infographies et les vidéos de notre campagne sur vos réseaux sociaux et ceux des partis, et ajouter symboliquement votre « voix pour la planète » sur notre site. Vous trouverez également dans ce magazine un poster que nous vous invitons à afficher à votre fenêtre. Plus les politiques verront que la biodiversité et le climat sont pour vous des priorités, plus ils seront déterminés à agir.*

## Domaine d'action **Climat**

**Il n'est plus possible de détourner les yeux face au changement climatique. Températures extrêmes, ouragans et pluies diluviennes ravagent la planète. Et la Belgique n'y échappe pas : nous avons vécu un été brûlant, avec des pénuries d'eau et des conséquences néfastes pour les récoltes. Quelles actions la Belgique doit-elle entreprendre pour réduire l'impact du changement climatique ?**

### LA SITUATION CLIMATIQUE (EN BELGIQUE)

Le changement climatique ne s'arrête pas aux frontières. Chaque pays doit prendre ses responsabilités et réduire son impact sur le climat afin qu'ensemble, nous limitions l'augmentation moyenne de la température à 1,5 °C maximum, comme fixé par l'Accord de Paris. Et notre pays ne montre pas le bon exemple : la Belgique est à la traîne concernant ses engagements pour 2020. Or, la prochaine décennie s'annonce décisive pour la lutte contre le changement climatique.

### MAIS ENCORE ?

La baisse annuelle des émissions belges de gaz à effet de serre par rapport à 2005 atteint 1 % en moyenne, loin des 8 % nécessaires pour parvenir à une neutralité carbone en 2050. Le Bureau européen de l'Environnement a averti la Belgique à plusieurs reprises quant à son manque d'efforts pour atteindre ses objectifs



climatiques de 2020. Nous partirons donc avec un retard dans la course aux réductions d'émissions pour 2030, dont les objectifs seront encore plus ambitieux.

Ce retard peut entre autres s'expliquer par l'octroi annuel, par l'État belge, de 2,7 milliards € d'avantages fiscaux aux énergies fossiles (pétrole, kérosène, mazout et gaz). Un ménage disposant d'une voiture de société bénéficie en moyenne de 493 € par mois d'avantages fiscaux contre 94 € par mois pour un ménage utilisant les transports en commun. Une situation inéquitable puisque seuls 13 % des ménages belges disposent d'une voiture de société. Ces subsides contribuent à nos émissions de CO<sub>2</sub> ainsi qu'aux problèmes de mobilité, à la mauvaise qualité de l'air et à la sédentarité. De même, le mazout de chauffage bénéficie de 1,1 milliard € d'avantages fiscaux contre 325 millions € de primes à la rénovation et à l'isolation. Les subsides aux énergies fossiles sont donc un obstacle majeur à la transition vers une société neutre en CO<sub>2</sub>.

## QUELLES ACTIONS POUR LE FUTUR GOUVERNEMENT ?

Les futurs gouvernements devraient **supprimer les subsides aux énergies fossiles** et investir dans des mesures pour accompagner la transition vers une société plus durable. De plus, **la Belgique devrait être neutre en CO<sub>2</sub> bien avant 2050**. Une loi climat peut aider à fixer un cadre et établir un fil rouge pour la politique climatique, en garantissant que les décisions à court terme de chaque législature ne compromettent pas les objectifs à long terme du pays. Chaque gouvernement devrait donc identifier, dans ce cadre global, quelles mesures il pourrait prendre pour atteindre les objectifs à long terme. Une telle loi permettrait également aux différents secteurs économiques de s'adapter, de planifier et d'appliquer à temps les changements nécessaires, et de saisir de nouvelles opportunités économiques.

“ La Belgique devrait être neutre en CO<sub>2</sub> bien avant 2050.”



Découvrez les actions que le WWF demande pour le climat sur [www.wwf.be/elections2019/climat](http://www.wwf.be/elections2019/climat)

# Domaine d'action Commerce illégal

**Le trafic d'animaux et de plantes sauvages protégés - dont le bois issu de l'exploitation forestière illégale - menace de nombreuses espèces, y compris en Europe. Quelles actions la Belgique doit-elle mettre en œuvre pour lutter contre ce commerce illégal ?**

↑ Bois de rose au quai à Maroantsetra, Madagascar. Coupé illégalement dans la région du parc national de Masoala.

Le commerce des espèces sauvages est strictement réglementé par la « Convention sur le commerce international des espèces de faune et de flore sauvages menacées d'extinction » (CITES) au niveau mondial, et par le « Règlement sur le Bois de l'Union européenne » (RBUE) en Europe. Les pays de transit et les clients doivent jouer leur rôle et veiller au respect de ces règles. La Belgique est aussi concernée.

## LE CONTEXTE

Les données récentes sur le rôle de la Belgique dans le commerce d'espèces sauvages sont limitées et peu accessibles. À la demande du WWF, TRAFFIC (le réseau de surveillance du commerce des espèces sauvages) a analysé les informations et les chiffres disponibles concernant les plantes et animaux menacés pour la période 2007-2016. L'étude du commerce légal montre

que la Belgique est un gros importateur. Les données des saisies indiquent par ailleurs qu'elle joue un rôle non négligeable dans le commerce illégal d'espèces menacées. Enfin, il semble exister un écart important et anormal entre commerces légal et illégal pour certains produits.

## TROP PEU DE CONTRÔLES ET DE SAISIES

La Belgique importe légalement de grandes quantités de bois. Or, le nombre de saisies de bois illégal est faible. Alors que dans les pays voisins, des instruments de musique, meubles ou objets de décoration en bois fabriqués à base d'espèces protégées (comme le bois de rose) sont régulièrement saisis, cela ne s'est pas produit en Belgique ces dernières années.

Chaque semaine, de la viande d'animaux sauvages est par ailleurs introduite en Belgique par l'aéroport de Zaventem. Des contrôles spécifiques ne sont effectués qu'une fois par mois. Des actions de contrôle aléatoires et sporadiques sont également menées sur les cargos de fret. La viande importée illégalement est saisie, mais les sanctions ne suivent pas.

## QUELLES ACTIONS POUR LE FUTUR GOUVERNEMENT ?

Pour mettre un terme au commerce illégal d'espèces sauvages en Belgique, le prochain gouvernement devrait **élaborer et mettre en œuvre un plan d'action national, renforcer les contrôles et appliquer des sanctions sévères**. Pour cela, il est essentiel de **suivre attentivement les évolutions de ce commerce**. La sensibilisation des consommateurs et des entreprises à ce problème s'avère également cruciale afin qu'ils évitent notamment d'acheter des souvenirs exotiques comportant des parties de plantes ou d'animaux, ou encore qu'ils optent pour du bois certifié. Les sociétés de transport et les sites de vente en ligne doivent par exemple s'assurer que leurs activités ne bénéficient pas au commerce illégal.



Découvrez les actions que le WWF demande pour lutter contre le commerce illégal d'espèces sur [www.wwf.be/elections2019/commerce-illegal](http://www.wwf.be/elections2019/commerce-illegal)

# Domaine d'action Agriculture

**Le modèle agricole dominant a des conséquences dévastatrices pour la nature. En Belgique, nos modes de production et de consommation impactent à la fois l'environnement chez nous, mais aussi à l'étranger par le biais de nos importations. Quelles actions le prochain gouvernement devra-t-il mettre en place pour limiter l'impact de notre pays ?**

## LA PROBLÉMATIQUE

Pas moins de 44 % de la surface de notre pays est consacrée à l'agriculture, qui est responsable de 10,4 % des émissions belges de gaz à effet de serre. De plus, nos pratiques agricoles et les engrais utilisés dégradent les sols, augmentent le risque d'érosion et contribuent à la pollution de l'air et des eaux. Une récente étude commandée par le WWF révèle par ailleurs que les importations belges de denrées alimentaires ont potentiellement contribué à la déforestation de 4,2 millions d'ha ces cinq dernières années, soit près de 1,5 fois la superficie de notre pays, principalement en Amérique latine et en Asie du Sud-Est.

## L'EXEMPLE DU SOJA...

Chaque citoyen européen consomme en moyenne 61 kg de soja par an. Pourquoi une telle quantité ? Les trois quarts des importations de soja sont en réalité destinés à l'alimentation animale, pour la

plupart dans des élevages de porcs et de volaille hors-sol et intensifs. Seul 3 % du soja importé est directement affecté à la consommation humaine. L'étude souligne qu'une surface équivalente à la Wallonie est exploitée en Amérique latine pour satisfaire notre demande en soja.

## ...ET DU CACAO

La Belgique est connue pour ses pralines. Mais d'où provient le cacao utilisé pour ravir nos papilles ? Plus de la moitié de notre empreinte « cacao » se concentre en réalité en Côte d'Ivoire - une superficie correspondant à l'ensemble de la forêt belge. Les petits producteurs y vivent dans l'extrême pauvreté et se voient forcés de déboiser afin d'étendre leur production et de subsister. Étant donné l'importante demande en cacao de la Belgique, il est fort probable que nos pralines contribuent à la déforestation en Côte d'Ivoire.

## QUELLES ACTIONS POUR LE FUTUR GOUVERNEMENT ?

Afin de réduire l'impact de notre pays, nous appelons les futurs gouvernements à adopter des plans stratégiques régionaux dans le cadre de **la nouvelle Politique agricole commune (PAC)** pour, entre autres, réduire la demande en soja. Ces plans doivent soutenir des élevages moins intensifs et une plus grande autonomie alimentaire, notamment par le pâturage et la culture de légumineuses. La Belgique doit aussi assurer que nos importations ne génèrent plus de déforestation ni de dégradation d'habitats en adoptant une loi européenne et une stratégie belge **contre la déforestation importée.**



D'INFOS

Découvrez les actions que le WWF demande pour une agriculture plus durable sur [www.wwf.be/elections2019/agriculture](http://www.wwf.be/elections2019/agriculture)

## Domaine d'action

# Nature en Belgique

**Dans un pays aussi densément urbanisé que la Belgique, la création et la conservation de connexions entre les zones naturelles constituent un véritable défi, tant dans les terres que sur le littoral. Quelles sont les initiatives que doit prendre la Belgique pour une nature saine et résiliente ?**

### LA SITUATION AUJOURD'HUI

En Belgique, les routes sont de grands obstacles pour les animaux. Les espèces qui doivent se déplacer pour chercher de la nourriture, un territoire adapté ou un partenaire finissent trop souvent sous les roues d'une voiture ou se heurtent (au propre comme au figuré) à d'autres obstacles insurmontables. On compte ainsi quelque 10 millions de victimes de la route chaque année (mammifères, oiseaux, amphibiens et reptiles) d'après les données du site [waarnemingen.be](http://waarnemingen.be). Des populations (trop) petites et isolées ne sont pas viables, les individus doivent donc pouvoir circuler pour maintenir des populations saines.

### QUELLES CONSÉQUENCES POUR...

**...le chat forestier ?** Les chats forestiers, seuls félins indigènes et sauvages en Belgique, sont souvent victimes du trafic routier. Routes, villes et autres obstacles séparent les populations, ce qui peut conduire à des extinctions locales. Comme de nombreuses espèces sauvages, le chat forestier n'est plus en mesure de se déplacer librement.

**...la loutre ?** L'habitat de la loutre a été en grande partie dégradé et morcelé. De nombreuses zones humides ont disparu, les berges sont bétonnées et les cours d'eau canalisés ou pollués, notamment au mercure et au PCB (polychlorobiphényle). Et dans de nombreuses régions, la loutre ne trouve plus suffisamment de nourriture.

**...le littoral ?** Peut-être vous souvenez-vous des falaises de sable qui se sont formées après les tempêtes du début de cette année. C'est une conséquence de notre littoral « en dur » : digues, routes et constructions succèdent immédiatement à la plage. C'est ainsi que de précieux habitats côtiers ne cessent de disparaître.

À l'évidence, l'approche actuelle est inefficace : les objectifs de biodiversité ne sont pas atteints. Le renforcement des liaisons entre zones naturelles, autrement dit la mise en place de connexions naturelles, est une solution. À la côte, le changement climatique nous impose de réfléchir aux défenses naturelles qui devront nous protéger dans les prochaines années. Nous avons besoin d'une ligne côtière souple et dynamique qui inclut la mer, les plages, les dunes et les polders. Nous devons travailler avec la nature et pas contre elle.

### QUELLES ACTIONS POUR LE FUTUR GOUVERNEMENT ?

Pour une nature saine et résiliente, les principales zones naturelles doivent être reliées entre elles. Nous pensons à la réalisation de grands projets de connexions naturelles dans la région Meuse-Rhin. Ou au raccordement de zones protégées sur terre et à la côte, ainsi qu'à la délimitation de réserves naturelles terre-mer.

© PH 10%

© GLOBAL WARMING IMAGE

↑ Les connexions naturelles permettent aux espèces de circuler et de se reproduire.

# « Panda lives » : rendez-vous avec nos politiques

**Après avoir formulé des propositions d'actions politiques autour de quatre grandes thématiques environnementales, publié deux études et généré des débats sur les subsides aux énergies fossiles et la déforestation importée, nous invitons à présent les personnalités politiques à réagir et à s'exprimer sur leur volonté de prendre ou non ces sujets en compte avant les élections de mai 2019. Place aux « Panda lives », de courtes interviews en direct de nos femmes et hommes politiques !**

## LE CONCEPT

Quelles réponses apporteront les responsables politiques belges aux questions cruciales que sont la conservation de la nature et la lutte contre le changement climatique ? Lors d'entretiens en direct, les représentants des différents partis nous feront part des actions qu'ils comptent mener après les élections pour relever les défis environnementaux auxquels notre planète fait face.

Entre le 23 avril et le 3 mai, rendez-vous sur la page Facebook du WWF-Belgique. Vous pourrez y suivre en direct les interviews des dirigeants de partis, francophones et néerlandophones, en course pour les élections du 26 mai 2019.

Les entretiens seront assurés par Antoine Lebrun, Directeur général du WWF-Belgique, pour les partis francophones et par Sofie Luyten, Directrice politique, pour les partis néerlandophones. De jeunes Belges, issus de la plateforme « Ideas4planet » (voir p. 16), seront également invités à poser leurs propres questions en direct à nos politiques.

## LE PROGRAMME DÉTAILLÉ

Quel jour ?	Quelle heure ?	Quel parti ?
23 avril	12h00-12h30	
23 avril	13h00-13h30	
23 avril	16h30-17h00	
24 avril	13h00-13h30	
25 avril	12h00-12h30	
25 avril	13h00-13h30	
26 avril	13h00-13h30	
30 avril	12h00-12h30	
30 avril	13h00-13h30	
2 mai	13h00-13h30	
3 mai	13h00-13h30	

Vous ne pouvez pas visionner les interviews en direct ou vous souhaitez les revoir après leur diffusion sur notre page Facebook ? Pas de panique ! Les vidéos seront aussi disponibles sur notre site Internet : [www.wwf.be/elections2019](http://www.wwf.be/elections2019)



Découvrez les actions que le WWF demande pour plus de nature en Belgique sur [www.wwf.be/elections2019/nature](http://www.wwf.be/elections2019/nature)

# Quand les jeunes imaginent le monde de demain

**Ces derniers mois, un nouveau phénomène a fait son apparition en Belgique : les manifestations pour le climat. La grande mobilisation « Claim the Climate » du 2 décembre a donné le ton et depuis, le mouvement a encore pris de l'ampleur mais toujours avec cette même demande : pourvoir notre pays d'une politique climatique ambitieuse. La jeunesse s'est elle aussi fait entendre en appelant nos gouvernements à prendre des mesures concrètes pour préserver leur avenir.**

## LES JEUNES S'INQUIÈTENT POUR LA PLANÈTE

De nombreux parents se posent la question : dois-je encourager mon enfant à manifester pour le climat ? La scolarité est importante, personne ne le conteste. Mais la jeunesse qui descend dans la rue pour protéger son avenir envoie un signal fort. Ce mouvement ne vient en outre pas de nulle part. Le WWF travaille avec les jeunes depuis des années à travers les « Climate challenges », ces simulations de grandes conférences climatiques organisées dans les écoles. Leur succès confirme la grande préoccupation des jeunes envers les impacts du changement climatique sur leur vie. L'enquête « Noir, Jaune, Blues » menée conjointement par la RTBF et Le Soir l'an

dernier a par ailleurs conclu que le climat est l'une des thématiques les plus importantes pour les jeunes interrogés. Ceux-ci constatent que les générations précédentes et actuelles épuisent la planète et ne prennent pas de mesures efficaces pour y remédier. Il n'est donc pas surprenant que les jeunes descendent dans la rue pour protéger leur avenir.

## DES IDÉES AU DÉBAT POLITIQUE

Acteurs-clés du monde de demain, les jeunes doivent être entendus, car les choix politiques pris aujourd'hui auront une influence déterminante sur la manière dont les enfants et les jeunes d'aujourd'hui

➔ La jeunesse s'est fait entendre en appelant nos gouvernements à prendre des mesures concrètes pour préserver son avenir.

➔ « Ideas4planet » est une plateforme citoyenne participative offrant aux jeunes la possibilité de partager leurs idées pour créer une société qui préserve le climat et la biodiversité.







“  
Des auto-  
routes de  
vélos”

“  
Obliger les  
supermarchés à  
donner leurs  
invendus”

“  
Supprimer  
les doubles  
emballages”

“  
Eteindre la  
lumière dans  
les entreprises  
pendant la  
nuit”

“  
Ne plus utiliser  
d'eau potable  
pour les WC”

“  
Donner des  
cours d'écologie  
à l'école”



D'INFOS

Découvrez toutes les idées des jeunes  
pour la planète sur [www.ideas4planet.be](http://www.ideas4planet.be)

vivront sur notre planète dans les prochaines décennies. C'est la raison pour laquelle le WWF et GoodPlanet ont lancé « Ideas4planet », une plateforme citoyenne participative offrant à chaque jeune, groupe de jeunes ou école la possibilité de partager ses idées pour créer une société qui préserve le climat et la biodiversité. Les jeunes dont les idées auront été les plus plébiscitées seront invités à poser leurs questions à nos politiciens au cours des « Panda lives », transmis en direct sur la page Facebook du WWF-Belgique. Restez connectés !

# SUR LE TERRAIN

## Léopard, rock star du Cambodge, recherche garde du corps

À l'est du Cambodge vit l'une des dernières populations du léopard d'Indochine, une sous-espèce en danger critique d'extinction. Victime notamment du braconnage, la population ne compte plus que huit individus. Depuis cinq ans, entre février et mars, une équipe de chercheurs étudie leur évolution. Les résultats permettent de soutenir les efforts de protection de cette espèce vulnérable.

“ Depuis que le tigre a disparu du Cambodge en 2007, le léopard est en effet le seul grand carnivore de la région, assurant l'équilibre de son écosystème.”

C'est sous la chaleur déjà écrasante d'une matinée de février que Jan Kamler, biologiste, arrive à moto au cœur de la forêt de Srepok, dans les plaines orientales du Cambodge. En ôtant son casque, le chercheur sourit, satisfait du travail accompli. Les onze jours passés dans la forêt à placer plus de 100 caméras de surveillance thermiques n'ont pas altéré son humeur, bien que la poussière rouge sur ses vêtements atteste des conditions de sécheresse extrême de la région. Voilà la cinquième année consécutive qu'il y mène, avec son acolyte Susanna Rostro-García, une recherche sur l'évolution des léopards d'Indochine, une sous-espèce en danger critique d'extinction. « Depuis 2014, leur nombre diminue d'année en année. Notre dernière recherche indique que seuls huit léopards vivent encore au Cambodge », déplore Jan.

## LE LÉOPARD, LE DERNIER HÉROS DES PLAINES ORIENTALES

Une population de huit individus, qu'on peut aisément imaginer condamnée, n'a pas, a priori, de quoi attirer l'attention des chercheurs. Pourtant, ces léopards possèdent des attributs exceptionnels, qui font d'eux une espèce clé à protéger à tout prix.

Depuis que le tigre a disparu du Cambodge en 2007, le léopard est en effet le seul grand carnivore de la région, assurant l'équilibre de son écosystème. Un rôle qu'il endosse à merveille puisqu'il s'agit du félin doté du régime alimentaire le plus varié au monde : « Nos recherches montrent qu'il mange à peu près tout, depuis le banteng au crabe d'eau douce, en passant par les singes ou encore les cervidés. Il a donc un impact très puissant sur son écosystème. Quand il est présent, son environnement va mieux, végétation et insectes y compris. », explique Jan.

L'autre particularité de cet agile félin réside dans son apparence : alors que tous les autres léopards d'Indochine évoluent dans des habitats plutôt denses et ombragés et affichent, de ce fait, un pelage noir, celui du Cambodge vit dans un habitat ouvert et sec ; un paysage rare en Asie du Sud-Est. Son pelage fauve, tacheté de rosettes noires et assorti à son environnement, le rend donc absolument unique au monde. Unique, mais pas invincible.

## LE BRACONNAGE, PRINCIPAL COUPABLE

Outre la déforestation, qui a retranché le léopard dans à peine 8 % de son habitat d'origine, c'est le braconnage qui est à blâmer pour son déclin. « C'est une situation très compliquée parce que les pièges sont extrêmement bon marché et simples à utiliser. Une seule personne peut en placer des centaines en un jour », déplore Jan. Allant de simples fils de fer à de lourdes installations, ces pièges tuent sans distinction toute espèce ayant le malheur de s'en approcher. Et si les léopards ne sont pas les premiers visés, ils y sont cependant particulièrement exposés, au vu des distances considérables qu'ils parcourent chaque jour.

Pour y faire face, nos 149 rangers patrouillent jour et nuit, arrêtent des braconniers et démantèlent en moyenne 1 000 pièges par mois. Pas encore suffisamment, hélas, pour empêcher la dégringolade de la biodiversité, dont les léopards sont un exemple flagrant.

## LA SCIENCE À LA RESCOUSSE

Le long d'un petit chemin en terre, Susanna et Jan installent la dernière caméra de l'année. « On les place près des petits chemins. En seulement un mois, on obtient une mine d'informations sur les animaux, les braconniers et les pièges... », ajoute-t-il. Susanna serre le cadenas pour éviter de donner des idées saugrenues aux braconniers. Le test, qui consiste à marcher à quatre pattes devant la caméra pour la voir se déclencher, clôture les onze journées intenses passées à travailler, manger et dormir dans la forêt.

Viendront ensuite la récupération des caméras et l'étude des données. Ce travail n'a pas pour seul but la recherche scientifique. « Le WWF analyse les informations pour créer une stratégie de patrouille pour les rangers. Nous redoublons d'efforts sur les lieux clés de l'habitat du léopard. », explique Milou Groenenberg, chercheuse au WWF-Cambodge. L'objectif est de renforcer les effectifs pour arriver à 400 rangers d'ici 2022, année où le tigre sera réintroduit. « Sans nos équipes pour protéger cette forêt, il n'y aura plus rien ici dans moins de dix ans. Nous sommes leur seule chance. », conclut-elle, déterminée.



© WWF-CAMBODIA / CHAKREY UN

↑ Susanna teste la dernière caméra de la saison.



Pour atteindre ces objectifs, nous avons besoin de vous ! Soutenez nos efforts de conservation du léopard et de son écosystème en faisant un don au BE12 3100 7350 7292 Communication libre : Léopard Cambodge

# FOCUS

## Le fabuleux destin du protecteur d'ours orphelins

**Si la Roumanie accueille la plus grande population d'ours d'Europe, elle ne lui rend pas pour autant la vie facile. Chasse, braconnage, destruction ou fragmentation de son habitat représentent autant de menaces quotidiennes pour l'espèce. Chaque année, de nombreux oursons se retrouvent ainsi orphelins. En 12 ans, 120 d'entre eux ont déjà été pris en charge par l'orphelinat soutenu par le WWF.**



La relation entre la Roumanie et ses ours est loin d'être un long fleuve tranquille. Tantôt encouragée, tantôt timidement tolérée, voire totalement prohibée au cours du temps, la chasse au trophée a depuis longtemps eu une influence sur l'effectif de la population d'ours dans le pays.

En avril 2018, le gouvernement roumain a communiqué son nouveau plan pour la conservation des ours, et a une nouvelle fois tranché : chaque année, « 600 ours, soit 10 % de la population totale », serviront de trophées de chasse. Une décision considérée comme arbitraire, puisqu'aucune étude scientifique n'atteste du nombre exact d'ours dans le pays. Quoi qu'il en soit, cette activité lucrative est l'apanage des chasseurs aisés, prêts à dépenser entre 5 000 et 8 000 € pour s'offrir la peau d'un ours qu'ils auront eux-mêmes abattu.

### ORPHELINS

La chasse, mais aussi le braconnage et les accidents de la route causent chaque année la mort de plusieurs ourses venant de mettre bas. Elles laissent ainsi derrière elles leurs progénitures, bien trop jeunes pour survivre seules.

Le sort de ces jeunes plantigrades, c'est le cheval de bataille de Leo Bereczky. Tout commence il y a 12 ans, lorsque ce passionné de nature trouve trois oursons orphelins dans la forêt. Pour eux, et pour tous les autres, il crée le tout premier orphelinat pour oursons d'Europe. Soutenu par le WWF, il a entre-temps sauvé la vie de 120 jeunes ours qui, sans cela, seraient morts de faim ou de froid.

Au fil des années, l'orphelinat est devenu une référence en matière de préservation et de retour à la vie sauvage des ours. Le centre doit toutefois se battre au quotidien pour sa survie. Régulièrement, le manque de financement compromet le fabuleux travail de Leo Bereczky.



**ACT NOW**

**Vous pouvez aider à assurer la**

**prise en charge qualitative des futurs orphelins en faisant un don au BE24 1911 5746 7338 Communication libre : ours orphelins**



**D'INFOS**

**Apprenez à connaître les sept**

**petits hôtes actuels de l'orphelinat sur Youtube en cherchant « Eroï printre ursi » (épisodes sous-titrés en anglais).**



## KIDS

**Agriculture, nature, bestioles en tout genre... Tout cela existe aussi en ville ! C'est ce qu'ont récemment découvert les Rangers du WWF lors de leurs sorties à Gand et à Bruxelles.**



## CLOPORTES AUX PORTES !

À Gand, les Rangers sont allés à la rencontre des nombreux cloportes qui grouillent en ville. Saviez-vous qu'il en existe plus de 30 sortes en Belgique ? En collaboration avec l'artiste Pol Cosmo, les Rangers ont aussi décoré les murs des maisons gantoises avec des cloportes géants en papier !



## CHAMPIGNON DE PARIS OU... DE BRUXELLES ?

Dans les caves de Cureghem, les Rangers ont découvert les projets du « Champignon de Bruxelles » et d'« Eclo » qui cultivent des champignons et des micropousses en pleine ville. Les Rangers sont même repartis chez eux avec quelques petits pots prêts à germer et, surtout, à déguster !



Découvrez toutes les activités pour les enfants sur [www.rangerclub.be](http://www.rangerclub.be)



**Cet été, le Rangerclub du WWF te propose de devenir un.e super protecteur.trice de la nature en participant à son camp à Ovifat ! Rejoins-nous pour une semaine de fun et d'aventure au cœur des Hautes Fagnes.**

### AU PROGRAMME

- Jeux d'apprentissage sur les animaux sauvages
- Safari au cœur du parc naturel des Hautes Fagnes-Eifel
- Journée « aquatique » au Lac de Robertville
- Approche ludique du « zéro déchet »
- Rencontre avec des chauves-souris

**DATE** Du samedi 20 juillet au samedi 27 juillet 2019

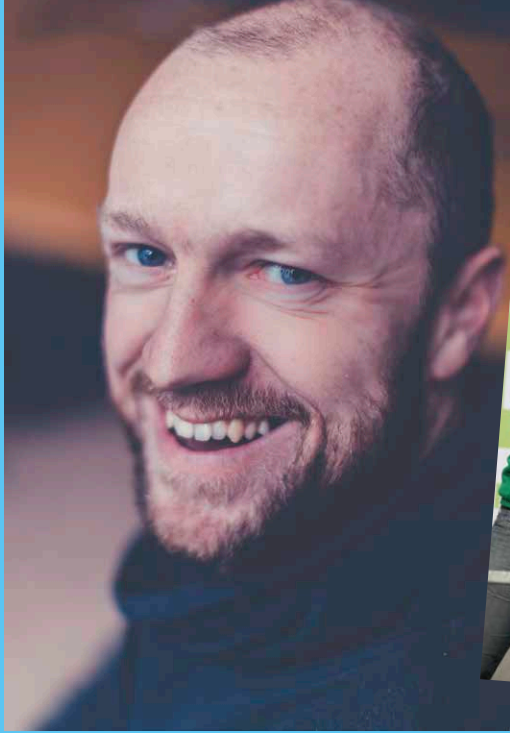
**LIEU** Gîte Kaleo d'Ovifat

**ÂGE** De 7 à 12 ans

**+ D'INFOS** Infos détaillées et inscriptions sur [www.rangerclub.be](http://www.rangerclub.be)

En collaboration avec :





© WWF-BELGIUM

## #MerciStijn

Le 17 février, nous avons soudainement dû faire nos adieux à notre collègue Stijn. Depuis neuf ans, il était le plus indomptable et le plus enthousiaste des employés du WWF, notre super panda.

Un organisateur hors pair, toujours volontaire, et plus que tenace. Et cette rare combinaison mène aux résultats les plus étonnants. De préférence en dehors des sentiers battus et toujours avec ce grain de folie...

Le vide qu'il nous laisse est grand, la tristesse aussi. Mais nous sommes avant tout plus que reconnaissants pour ces nombreuses années de collaboration et de créations en tout genre. Merci Stijn. Merci d'avoir ébranlé et enchanté le WWF de ton éternel enthousiasme et de ton rock and roll.

Repose en paix super panda. Nous ne t'oublierons pas.

Toute l'équipe du WWF

Parmi les projets mis sur pied par Stijn, il y a entre autres « Radio Oorwoud » (le pendant du groupe francophone « Radio des Bois »).

Grâce à ces chansons, les enfants se familiarisent avec différents thèmes environnementaux, et apprennent surtout à quel point la nature est cool. Entraînantes, débordantes d'humour et malicieuses, ces mélodies font le bonheur des petits et des grands.



© WWF-BELGIUM

# MERCI



## VOTRE DON EST NOTRE FORCE !

« **Nos donateurs sont fantastiques** ». Voilà une phrase qui résonne souvent au bureau du WWF-Belgique. Et vous nous le prouvez jour après jour, car c'est grâce à vous que nos succès s'enchaînent. Dans cette édition, nous mettons en lumière deux appels aux dons pour lesquels votre générosité nous a beaucoup touchés. Ici et sur place, cela fait toute la différence, croyez-nous. Le travail en devient plus efficace, et les résultats, de plus en plus encourageants. Votre générosité est notre motivation. Alors, tout simplement, **merci !**



© PETER CHADWICK / WWF

## PROTÉGER LES ÉLÉPHANTS DU PARC KAFUE EN ZAMBIE

Vous avez été près de 3 000 à soutenir les éléphants du parc Kafue en nous permettant d'éviter un nouveau massacre cette année. Le parc national de Kafue, le plus grand et le plus ancien parc de Zambie, abrite quelque 6 500 éléphants, soit un tiers de la population nationale. Chaque année, plusieurs dizaines de pachydermes y sont froidement abattus durant la saison sèche, aux abords du lac Itezhi Tezhi. Ce lac est en effet l'une des rares sources d'eau de la région qui ne se tarit pas. Les troupes d'éléphants qui s'y concentrent pour s'abreuver deviennent ainsi des proies faciles... Grâce à vous, nous pouvons désormais renforcer la protection autour du fleuve pour décourager les braconniers.

Merci d'être à nos côtés pour sauvegarder cette espèce essentielle à la préservation des forêts et savanes africaines. Parce que la Terre sans éléphants n'est tout simplement pas concevable !



© WWF-CAMBODIA

## PRÉSERVER LES DAUPHINS DE L'IRRAWADDY AU CAMBODGE

Début janvier, nous vous avons envoyé une demande d'appel à l'aide pour soutenir nos efforts de conservation des 92 derniers dauphins de l'Irrawaddy au Cambodge. Votre générosité a donné le coup de pouce indispensable pour perpétuer nos actions de protection, et pour lutter activement contre le projet de barrage géant qui condamnerait les derniers dauphins à une mort certaine.

Ces étranges cétacés vivent au cœur de la forêt inondée du Mékong, un paysage d'une biodiversité remarquable qui présente la plus importante migration de poissons d'eau douce au monde. Sentinelles de leur écosystème, ils sont au centre des

préoccupations du WWF dans la région depuis des années. Et nous avons une grande nouvelle à partager avec vous : un petit dauphin est né mi-janvier 2019 ! Nous l'avons aperçu récemment lors de nos recherches, et il est en bonne santé. Un beau signe d'espoir, et une preuve supplémentaire que nos actions pour la protection de cette espèce sont efficaces.

Ce nouveau succès, c'est surtout le vôtre. Par votre soutien, vous participez activement à la survie de cette espèce en danger critique d'extinction. Le futur du barrage est incertain, mais inspirés par votre générosité, nous y croyons plus que jamais.



**Un monde sans tigre vous paraît inconcevable ?**

**Sauvez-le. Maintenant.**

**FAITES UN DON**



**TIGER.WWF.BE**



**BE12 3100 7350 7292**

*Communication libre : "Tigre 2019"*





**LE 26 MAI, JE VOTE AUSSI POUR LA PLANÈTE**

**[www.wwf.be/elections2019](http://www.wwf.be/elections2019)**





Accrochez-moi à  
votre fenêtre !