



WWF

RAPPORT

BE

2019

GEÏMPORTEERDE ONTBOSSING

TIJD OM ERMEE TE KAPPEN!

Meer inzicht in het aandeel van België in de wereldwijde ontbossing door zijn import en consumptie van land- en bosbouwproducten.

3keel

Dit rapport vat de belangrijkste conclusies samen van de analyse van ontbossing en corruptie die gelinkt zijn aan de import en consumptie van land- en bosbouwproducten in België. De analyse werd uitgevoerd door 3Keel voor WWF-België en is getiteld:

« **RISKY BUSINESS : THE RISK OF CORRUPTION AND FOREST LOSS IN BELGIUM'S IMPORTS OF COMMODITIES.** »

Auteurs: Dr. Steve Jennings & Lyra Schweizer

Layout: InExtremis et WWF-UK/Clean Canvas

Rapport gepubliceerd in maart 2019

Citaat: 'Geïmporteerde ontbossing: tijd om ermee te kappen!' WWF-België, 2019

Coverfoto © Greg Armfield / WWF-UK

WOORDENLIJST	4
INLEIDING	5
BELANGRIJKSTE CONCLUSIES	6
ALGEMENE AANBEVELINGEN	10
SOJA	12
HET VERHAAL VAN SOJA	14
CACAO	16
RUNDEVLEES EN LEDER	18
PALMOLIE	20
KOFFIE	22
NATUURLIJK RUBBER	24
HOUT EN PAPIER	26
CERTIFICERING EN RISICOBEPERKING	29
METHODOLOGIE	30
BEPERKINGEN VAN DE STUDIE	33
VERWIJZINGEN/VOETNOTEN	34

WOORDENLIJST

Voor een betere leesbaarheid van dit rapport, willen we enkele sleutelbegrippen definiëren:

Ontbossing: Voor de productie van land- en bosbouwproducten moet er land gebruikt worden, wat dus kan leiden tot de vernietiging van natuurlijke ecosystemen met bomen, zoals bossen en beboste savannes. Deze studie houdt rekening met zowel het verlies van bossen als van andere, minder dichtbeboste ecosystemen (bv. de *Cerrado* in Brazilië). De studie meet het risico op het verlies van natuurlijk bos (zoals gedefinieerd door de FAO), maar ook van andere gebieden die voor ten minste 10% met bomen bedekt zijn (volgens de criteria van Global Forest Watch). In die verschillende gevallen gebruiken we de algemene term ‘ontbossing’.

Geïmporteerde ontbossing: Consumentenlanden zoals België importeren en consumeren producten die kunnen bijdragen tot ontbossing in andere delen van de wereld: dat wordt ‘geïmporteerde ontbossing’ genoemd.

Voetafdruk: België importeert hernieuwbare grondstoffen die geproduceerd worden op landbouw- of bosgrond. In dit rapport verwijst de term ‘voetafdruk’ naar alle gebieden die nodig zijn voor de productie van de grondstoffen die België importeert. De voetafdruk wordt berekend op basis van de opbrengsten van de verschillende gewassen, per land. Door onze import te relateren aan de oppervlakte die nodig is om die te produceren, kan de omvang van de impact van de verschillende grondstoffen vergeleken worden.

Risico: Er is een risico-index ontwikkeld op basis van indicatoren voor ontbossing en voor sociale factoren (zoals de mate van waargenomen corruptie en naleving van de rechten van werknemers) die weergeeft wat de risico’s zijn op omvorming van bossen en de sociale problemen die daarmee gepaard gaan, zoals slecht bestuur, slechte arbeidsomstandigheden, dwangarbeid en kinderarbeid.

Basisproducten: producten uit de land- of bosbouw die bestemd zijn voor verkoop. In dit rapport worden de volgende basisproducten behandeld: soja, cacao, palmolie, rundvlees en leder, hout en papier en natuurlijk rubber, in ruwe vorm (bv. cacaobonen) of verwerkt (bv. houten meubelen), als ingrediënt in een preparaat (bv. palmolie als ingrediënt in zoetwaren) of als onderdeel van het productieproces van andere producten (bv. soja die als pluimveevoeder wordt gebruikt).

LIJST VAN AFKORTINGEN

CAT: Certification Assessment Tool

CLIP: Consentement Libre Informé et Préalable (vrije, voorafgaandelijke en geïnformeerde toestemming)

EUTR: EU-houtverordening

FAO: Food and Agriculture Organisation

FSC: Forest and Stewardship Council

GRSB: Global Roundtable for Sustainable Beef

HCSA: High Carbon Stock Approach

HCV: High Conservation Values

ISCC: International Sustainability & Carbon Certification

NDPE: No Deforestation, no Peat, no Exploitation

RHE: rondhout-equivalent

RSPO: Roundtable for Sustainable Palm Oil

RTRS: Round Table for Responsible Soy

INLEIDING

Sinds 1990 is meer dan 129 miljoen hectare bos verloren gegaan, vooral in de tropen, waardoor 1,6 miljard mensen in hun levensonderhoud worden bedreigd, waardoor de populaties van wilde planten- en diersoorten instorten¹ en grote hoeveelheden broeikasgassen worden uitgestoten². Groot- en kleinschalige landbouw en veeteelt zijn de belangrijkste oorzaken van ontbossing³: ze zijn verantwoordelijk voor driekwart van de verwoesting van tropische bossen⁴. Anderzijds is illegale houtkap een belangrijke secundaire factor voor de aftakeling van de bossen in de tropen, maar ook in het noorden, bijvoorbeeld in Rusland⁵.

Tussen 1990 en 2008 was Europa verantwoordelijk voor de ontbossing van een gebied zo groot als Portugal (9 miljoen ha) voor de productie van ingevoerde landbouwproducten (vooral soja, palmolie en cacao). Dit wordt “geïmporteerde ontbossing” genoemd. De Belgische import van deze en andere grondstoffen zoals hout en papier, rundvlees, koffie en rubber maakt de kans dat België de doelstellingen van het Akkoord van Parijs en de duurzame ontwikkelingsdoelstellingen haalt^a, een stuk kleiner, aangezien er voor veel van die grondstoffen een verband is met ontbossing⁶.

Europese overheden en veel bedrijven zijn zich bewust van de uitdagingen die ontbossing en duurzaam beheer van landbouwgrond en bosgebieden met zich meebrengen. Veel bedrijven hebben zich individueel of collectief vrijwillig geëngageerd voor toeleveringsketens die vrij zijn van ontbossing. Ook de Belgische regering heeft zich ertoe verbonden om tegen 2020 ontbossing uit te sluiten van de meeste toeleveringsketens van landbouwproducten, door de ondertekening van de New York Declaration on Forests (2014). Ondanks de uitgesproken ambities blijft de ontbossing echter doorgaan.

Het doel van dit rapport is een schatting te maken van de Belgische voetafdruk voor de productie van zeven basisproducten waarvoor er een verband bestaat met ontbossing en de aftakeling van bossen. Het rapport identificeert de Belgische invoer van die producten in ruwe, verwerkte of geïntegreerde vorm (zie woordenlijst p.4) en stelt vast in welke landen van herkomst de risico’s op ontbossing, corruptie en misbruik van de rechten van werknemers het grootst zijn. Op basis van de resultaten kunnen er prioriteiten worden vastgelegd en aanbevelingen worden gedaan aan overheden, bedrijven, publieke en privé-investeerders en consumenten om een einde te maken aan de ontbossing die België invoert. Algemene aanbevelingen worden aan het begin van dit rapport gegeven, specifieke aanbevelingen worden in de opeenvolgende delen van het rapport voor elke geanalyseerde grondstof uiteengezet.

^a SDG 15.2 Tegen 2020 het duurzame beheer van alle soorten bossen bevorderen, ontbossing een halt toeroepen, aangetaste bossen herstellen en bebossing en herbebossing wereldwijd aanzienlijk opvoeren.

BELANGRIJKSTE CONCLUSIES

België importeert een grote hoeveelheid land- en bosbouwproducten waarvoor productiegebieden buiten onze grenzen nodig zijn. In sommige producerende landen bestaat het risico op ontbossing, waardoor België waarschijnlijk goederen importeert waarvan de productie een oorzaak is van ontbossing. Dat wordt 'geïmporteerde ontbossing' genoemd. Een zwak overheidsbestuur en landbeheer zijn de belangrijkste factoren die leiden tot ontbossing, die vaak gepaard gaat met corruptie en zelfs schendingen van mensen- en arbeidsrechten.

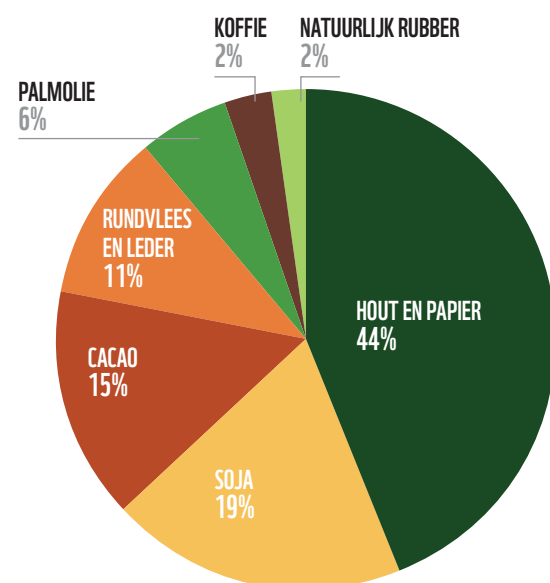
EEN AANZIENLIJKE EN GROEIENDE VOETAFDruk

De oppervlakte die nodig is voor de productie van zeven basisproducten (soja, cacao, rundvlees en leder, palmolie, koffie, rubber, hout en papier) die België in ruwe of verwerkte vorm invoert, bedraagt 10,4 miljoen hectare per jaar (jaarlijks gemiddelde van 2013 tot 2017). Voor deze zeven producten is onze voetafdruk dus meer dan 3 keer zo groot als de oppervlakte van ons land. De Belgische invoer van hout en papier vormt het grootste deel van die voetafdruk in het buitenland, met 4,6 miljoen ha bos en plantages. Van de landbouwproducten heeft soja de grootste voetafdruk (2 miljoen ha), gevolgd door cacao (1,6 miljoen ha), en rundvlees en leder (1,1 miljoen ha). Onze voetafdruk is tijdens de laatste twee jaar waarover deze studie gaat overigens met 30% toegenomen, een toename die grotendeels toe te schrijven is aan hout en papier, cacao, en soja.

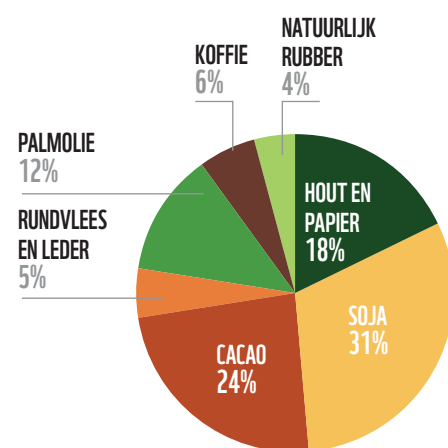
België functioneert ook als draaischijf, aangezien twee derde (66%) van de ingevoerde grondstoffen in ruwe of verwerkte vorm opnieuw wordt uitgevoerd. De voetafdruk van de consumptie alleen bedraagt 3,8 miljoen hectare, een oppervlakte die iets groter is dan België.

Belgische gemiddelde jaarlijkse totale voetafdruk en voetafdruk met risico op ontbossing

Totale voetafdruk:
10,4 M ha



Voetafdruk met ontbossingsrisico:
4,2 M ha



10,4 M ha

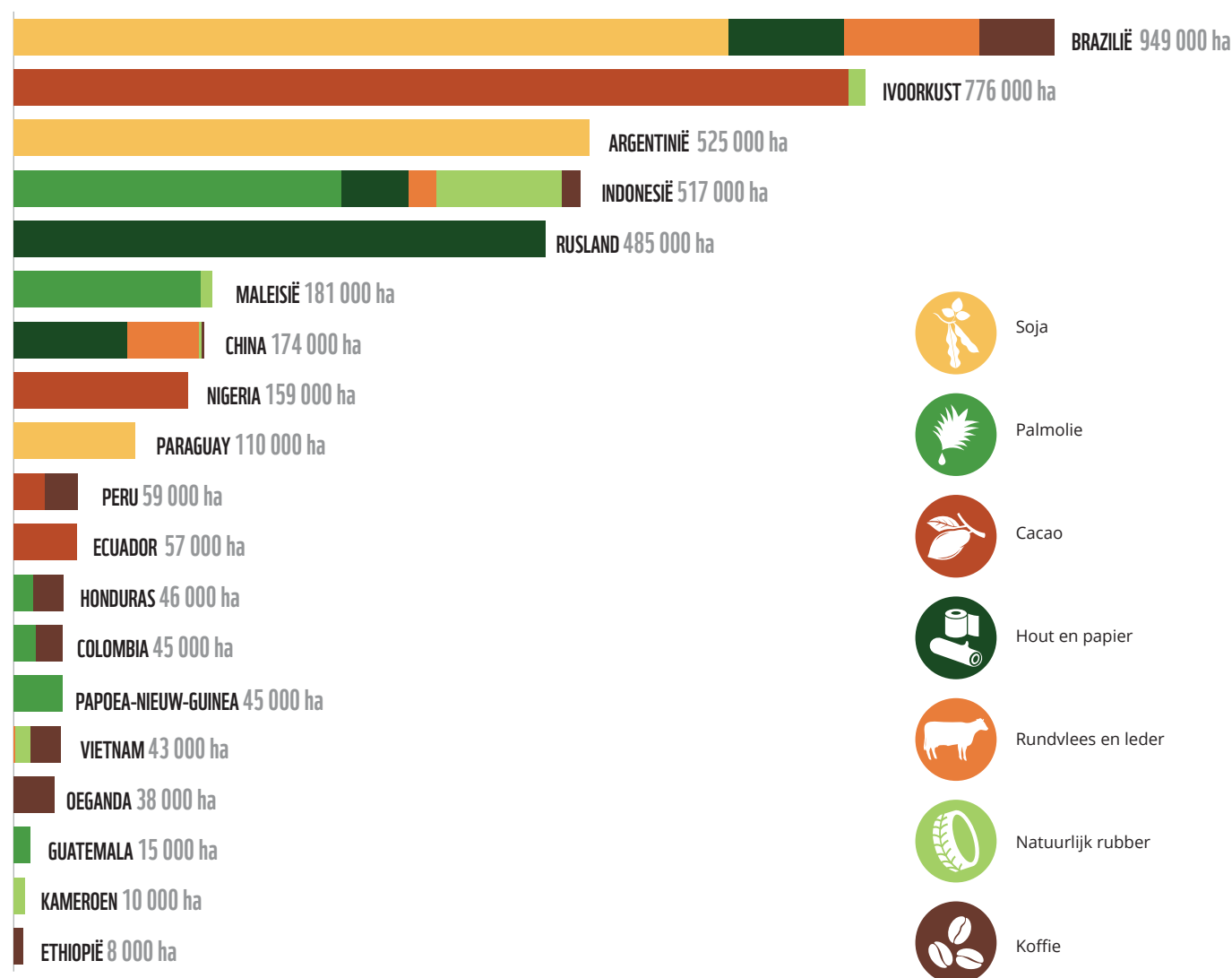
De totale Belgische voetafdruk voor 7 basisproducten.

RISICO'S OP ONTBOSsing

De ecologische en sociale risico's in de landen van herkomst zijn niet overal even groot. Zo schat de studie dat 40% van onze voetafdruk zich in landen met een hoog of zeer hoog risico op ontbossing bevindt. De basisproducten met de grootste voetafdruk in die landen zijn soja (1,3 miljoen ha), cacao (1 miljoen ha), hout en papier (0,8 miljoen ha) en palmolie (0,5 miljoen ha). De betrokken landen zijn Brazilië, Ivoorkust, Argentinië, Rusland en Indonesië. In die landen is de vernietiging van bossen en natuurlijke savannes met een hoge biodiversiteit ten voordele van de landbouw of houtkap uitvoerig gedocumenteerd, en vaak bestaat er een verband met corruptie, landroof, het niet respecteren van de rechten van de inheemse bevolking en schending van de rechten van werknemers.

Dit rapport bepaalt niet precies uit welke regio's de Belgische importproducten afkomstig zijn en het is dus onmogelijk om precies te weten waar de impact van de Belgische handelsactiviteiten zich laat voelen. Gezien de omvang van de oppervlakten in gebieden met een hoog risico is het echter zeer waarschijnlijk dat onze invoer verband houdt met ontbossing. De toenemende vraag, het gebrek aan investeringen in verantwoorde productie, en niet-duurzame consumptiepatronen vergroten het risico op druk op bossen en andere natuurlijke ecosystemen nog meer.

Belgische voetafdruk in landen met een hoog en zeer hoog risico op ontbossing





MINDER EN BETER CONSUMEREN OM ONZE NEGATIEVE IMPACT TE VERMINDEREN

Om onze negatieve impact te verminderen, moeten we twee complementaire doelstellingen nastreven: onze totale voetafdruk (10,4 miljoen ha) verminderen door minder te consumeren, en ervoor zorgen dat we minder bijdragen aan ontbossing door beter te consumeren. De Belgische actoren moeten hun inspanningen prioritair richten op producten met een bijzonder grote voetafdruk in landen met veel ontbossing, namelijk soja (Brazilië, Argentinië), cacao (Ivoorkust), hout en papier (Rusland, maar ook Brazilië) en palmolie (Indonesië en Maleisië). Die producten alleen al vertegenwoordigen 85% van de Belgische voetafdruk met een hoog risico op ontbossing.

Sommige toepassingen moeten verboden worden. Dat geldt in het bijzonder voor het gebruik van agrobrandstoffen op basis van voedingsgewassen zoals soja en palmolie, waarvan is aangetoond dat ze meer uitstoten dan fossiele brandstoffen. Anderzijds moet de Belgische landbouw autonomer worden op het gebied van granen en veevoeder zodat de vraag naar soja daalt.

De resultaten van deze studie mogen echter niet leiden tot de terugtrekking van overheden en bedrijven uit risicogebieden en -grondstoffen, aangezien de situatie in risicogebieden kan veranderen en andere actoren in de plaats zouden kunnen komen. Integendeel, de Belgische spelers moeten zich er samen met hun leveranciers en producenten toe verbinden om het risico in hun toeleveringsketens, en dus ook de negatieve impact op het terrein, te verminderen.

DUURZAME SECTOREN BEVORDEREN

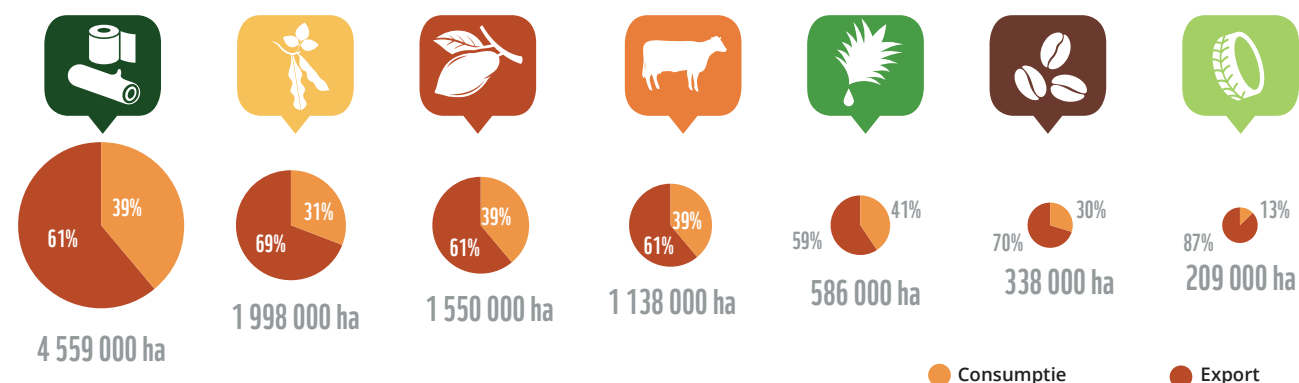
Het doel moet zijn om de risico's op ontbossing weg te nemen door de voorkeur te geven aan producten en productiemethoden die het milieu, de mensenrechten en de inheemse bevolking respecteren en die eerlijk zijn voor de producenten. Vrijwillige certificeringen zijn momenteel het meest gebruikte instrument om aan te tonen dat de productie eerlijk verloopt.

Tijdens de studie hebben we vastgesteld dat er momenteel weinig samenhangende en volledige gegevens beschikbaar zijn over de milieu- en sociale certificering van producten die op de Belgische markt worden verhandeld. Het is aan de overheid om samen met de betrokken sectoren duurzame aankoopdoelstellingen vast te stellen en de vooruitgang bij het behalen van die doelstellingen (bv. sectoraal akkoord met de houtindustrie) onafhankelijk op te volgen.

Tot nu toe zijn sectorspecifieke certificeringen en engagementen vrijwillig. Het WWF pleit voor de invoering van bindende Europese regelgeving om ervoor te zorgen dat basisproducten die op de Europese markt circuleren op een duurzame manier worden geproduceerd en niet bijdragen tot ontbossing of het verdwijnen van natuurlijke ecosystemen.

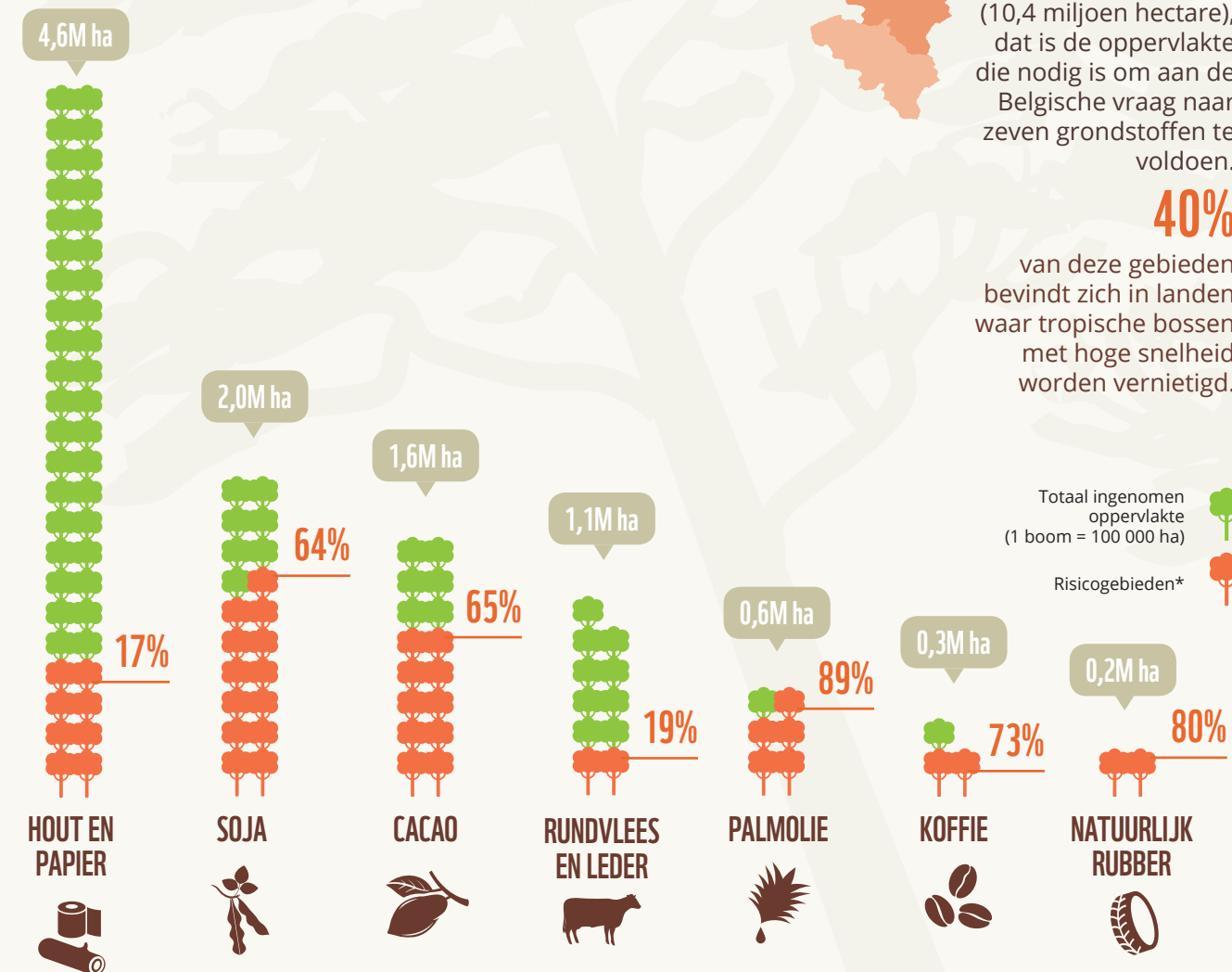
85%
van de Belgische voetafdruk met een hoog risico op ontbossing is te wijten aan de import van slechts 4 producten: soja, cacao, hout en papier, en palmolie.

Voetafdruk van consumptie en export (ha)



GEÏMPORTEERDE ONTBOSsing: WANNEER ONZE IMPORT BOSSEN Vernietigt

Welke producten die door België worden ingevoerd, vormen de grootste risico's voor bossen?



MEER DAN 3x
zo groot als ons land (10,4 miljoen hectare), dat is de oppervlakte die nodig is om aan de Belgische vraag naar zeven grondstoffen te voldoen.

40%
van deze gebieden bevindt zich in landen waar tropische bossen met hoge snelheid worden vernietigd.

Laten we samen een einde maken aan de ontbossing!



Overheid:

Steun een Europese wet tegen geïmporteerde ontbossing, stimuleer het engagement van de Belgische industriële sectoren inzake nulontbossing en ontwikkel partnerschappen met de producerende landen voor een verantwoorde productie.



Bedrijven:

Eis een ontbossingsvrije grondstoffenproductie en investeer in de ontwikkeling van duurzame toeleveringsketens.



Consumenten:

Verminder uw consumptie en kies voor gecertificeerde producten (bijv. FSC, biologische landbouw, Fairtrade), gerecycled of tweedehands.

*Gebieden in landen met een verhoogd risico op ontbossing (met ecologische en sociale impact)

ALGEMENE AANBEVELINGEN

OVERHEID

Het WWF roept de **Belgische overheid** op om concrete initiatieven te nemen op gewestelijk, federaal en Europees niveau om ervoor te zorgen dat de toeleveringsketens van land- en bosbouwproducten niet leiden tot ontbossing en het verdwijnen van natuurlijke ecosystemen, en dat de mensenrechten gerespecteerd worden.



EEN ACTIEPLAN EN EUROPESE SAMENWERKING:

- Als onderdeel van een Europees actieplan tegen ontbossing en de achteruitgang van bossen, bindende regelgeving ontwikkelen om ervoor te zorgen dat de producten die op de Europese markt verhandeld worden op duurzame wijze geproduceerd worden en niet bijdragen tot ontbossing of het verdwijnen van natuurlijke ecosystemen.
- Elk handelsakkoord verwerpen dat geen sterke garanties biedt tegen ontbossing bij de productie van geïmporteerde goederen.
- De Verklaring van Amsterdam ondertekenen om zich aan te sluiten bij de coalitie van lidstaten die zich actief verzetten tegen geïmporteerde ontbossing.

CONCRETE ACTIES IN BELGIË:

- Een nationale strategie ontwikkelen en implementeren die de verschillende actierreinen en actoren (wetenschappelijke expertise, internationale samenwerking, overheidsbeleid, bedrijven, financiële actoren, informatie voor consumenten) samenbrengt voor een samenhangende en efficiënte aanpak van geïmporteerde ontbossing in België. De nationale strategie tegen geïmporteerde ontbossing die Frankrijk in 2018 voorstelde, kan als voorbeeld dienen.
- Het engagement van bedrijven en financiële actoren bundelen door nieuwe duidelijke en ambitieuze doelstellingen vast te leggen om ontbossing en het verdwijnen van natuurlijke ecosystemen tegen te gaan, de productie verduurzamen en zorgen voor meer transparantie binnen de sectoren die mogelijk met ontbossing te maken hebben. Er moet prioritair gewerkt worden rond soja en palmolie aangezien die producten een grote voetafdruk hebben in landen waar ontbossing dreigt en er geen sectorale akkoorden bestaan.
- In het aankoopbeleid van de overheid moet er bij voorkeur gekozen worden voor actoren die eerlijke productiemethoden hanteren en moeten verantwoorde producten die niet bijdragen aan ontbossing voorrang krijgen.
- Ervoor zorgen dat consumenten zich beter kunnen informeren, en inzetten op de sensibilisering van het grote publiek over producten die een risico vormen voor bossen en andere natuurlijke ecosystemen. Evalueren wat de meerwaarde van een "Zero Deforestation-label", dat al in 2020 zou worden ingevoerd, kan zijn.

SAMENWERKEN MET DE PRODUCERENDE LANDEN:

- Samenwerken om te komen tot toeleveringsketens die vrij zijn van ontbossing en waarbij er geen natuurlijke ecosystemen verdwijnen, met bijzondere aandacht voor kleine producenten.
- Partnerschappen afsluiten met rechtsgebieden die een 'zero-deforestation, zero conversion'-beleid voeren en tegelijkertijd werk maken van duurzaam bosbeheer, planning van grondgebruik, bestuur en het toepassen van de wet.
- Steun verlenen aan producerende landen om aangetaste ecosystemen en bodems te herstellen zodat de ecosystemen opnieuw de functies kunnen vervullen die nodig zijn voor het voortbestaan van de landbouwproductie, het vasthouden van koolstof en het behoud van de biodiversiteit.



BEDRIJVEN



- Zich bewust worden van de risico's op ontbossing die gelinkt zijn aan hun directe en indirecte toelevering voor hun volledige productie en bedrijfsactiviteiten.
- Zorgen voor een ambitieus beleid om ontbossing tegen te gaan (het initiatief Accountability Framework⁷ biedt een uitgebreide reeks instrumenten om een engagement voor nulontbossing en het tegengaan van verdwijnende ecosystemen uit te tekenen en concreet te maken, zoals de concepten HCSA, HCV, NDPE en CLIP).
- Collectieve engagementen aangaan met meerdere actoren tegelijk, om gezamenlijke normen vast te leggen voor duurzame toeleveringsketens die niet leiden tot ontbossing en het verdwijnen van ecosystemen, en om de onderhandelingen met belangrijke actoren (zoals traders) te beïnvloeden; op die manier grote projecten op het terrein ondersteunen die productiepraktijken veranderen (bv. Cerrado Manifesto, Initiative Cacao et Forêts, Boreal Forest Platform, enz.).
- Ervoor zorgen dat leveranciers zich houden aan het beleid om ontbossing tegen te gaan en hen ondersteunen waar nodig.

PRIVÉ- EN PUBLIEKE INVESTEERDERS

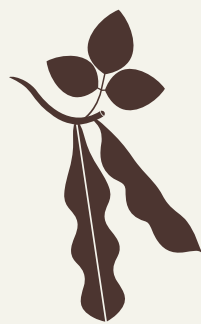
- Een eigen beleid voor het bestrijden van geïmporteerde ontbossing opstellen.
- Het risico op ontbossing en de omvorming van ecosystemen in beleggingsportefeuilles meten en milieu- en sociale criteria vastleggen of integreren die voorafgaand aan een investering beoordeeld moeten worden (naleving van HCV-, HCSA-, NDPE-, CLIP-criteria, enz.).
- Bekendmaken hoe zij omgaan met milieu- en sociale risico's, waaronder ontbossing, klimaatverandering en mensenrechtenschendingen, in het kader van hun activiteiten als kredietverstrekker, vooral in de land- en bosbouwsector.
- Niet langer investeren in actoren die zich niet houden aan het minimale engagement dat in het ontbossingsbeleid van de investeerder is vastgelegd.
- Investeren in projecten om aangetaste gronden te herwaarderen.

CONSUMENTEN

Om de impact op ontbossing te beperken als consument, is het essentieel om minder en beter te consumeren. Door overconsumptie en verspilling tegen te gaan en duurzame sectoren te promoten, steunt u duurzame landbouw en duurzaam bosbeheer in België en elders in de wereld:



- Minder producten consumeren die mogelijk verband houden met ontbossing, vooral door minder dierlijke en verwerkte producten te eten en het kiezen voor vlees uit extensieve veehouderij.
- Kiezen voor tweedehandsartikelen (bv. meubels, leren tassen) of gerecycleerde artikelen (bv. papier).
- Kiezen voor producten die gecertificeerd zijn volgens geloofwaardige milieu- en sociale normen (bv. FSC voor hout en papier, RSPO voor palmolie, Rainforest Alliance en Fairtrade voor cacao en koffie).



SOJA

Soja is een eenjarige plant met eetbare peulvruchten die veel eiwitten en vetten bevatten. De bekendste voedingsmiddelen op basis van soja zijn sojamelk, sojasaus, tofu en andere vleesvervangers. Toch wordt slechts 6% van de totale wereldwijde productie van sojabonen gebruikt voor dat soort voedsel, vooral in Azië. Het grootste deel van de wereldwijde oogst wordt gebruikt voor de productie van sojaschroot en sojaolie. Sojaschroot is zeer voedzaam en wordt voornamelijk gebruikt als diervoer. Hoewel het grootste deel van de geproduceerde olie uiteindelijk tot voedsel (margarine, sauzen, koekjes...) verwerkt wordt, wordt ze steeds meer gebruikt om agrobrandstoffen⁸ te produceren.

Soja wordt op bescheiden schaal gekweekt op miljoenen kleine boerderijen in China, India en Zuid-Amerika. Maar vooral in Zuid-Amerika en de Verenigde Staten wordt het ook op grote schaal geteeld, op grote boerderijen die soms meer dan 1000 km² groot zijn. Wereldwijd is de sojaproductie sinds 1990 verdrievoudigd tot 335 miljoen ton in 2016. Drie landen, de Verenigde Staten van Amerika, Brazilië en Argentinië, zijn goed voor meer dan 80% van de wereldproductie.

Geïmporteerde hoeveelheid:
2,5 MILJOEN TON

Totale voetafdruk:
2 MILJOEN HECTAREN

Waarvan met ontbossingsrisico:

64% van totale voetafdruk



Waarvan voor Belgische consumptie:

31% van totale voetafdruk



GROEIENDE VOETAFDruk:
+80%
over de bestudeerde periode

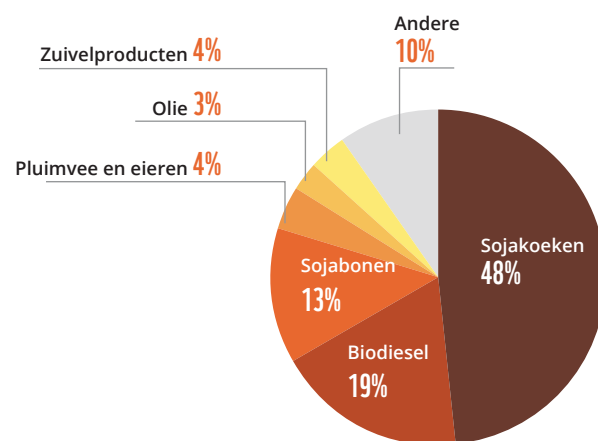
IMPORT, VOETAFDruk EN CONSUMPTIE IN BELGIË

België voerde tussen 2013 en 2017 gemiddeld 2,5 miljoen ton soja per jaar in. Bijna de helft van de invoer van soja bestaat uit meel voor diervoeding, plus sojabonen (13%), die ook hoofdzakelijk voor diervoeding worden gebruikt. Anderzijds wordt soja ook verwerkt tot andere producten (bv. agrobrandstoffen) en levensmiddelen van dierlijke oorsprong (vlees, zuivelproducten, eieren).

De landbouwoppervlakte die nodig is voor de productie van de Belgische soja-invoer is tussen 2013 en 2017 drastisch gestegen, van 1,5 miljoen tot 2,7 miljoen hectare, een toename van meer dan 80% in 4 jaar tijd. De Belgische voetafdruk is voornamelijk gelinkt aan Brazilië (33% van de totale voetafdruk), Argentinië (26%) en de Verenigde Staten (12%). Die afdruk vertegenwoordigt ongeveer 1 tot 2% van de oppervlakte die wereldwijd wordt gebruikt om soja te verbouwen^b.

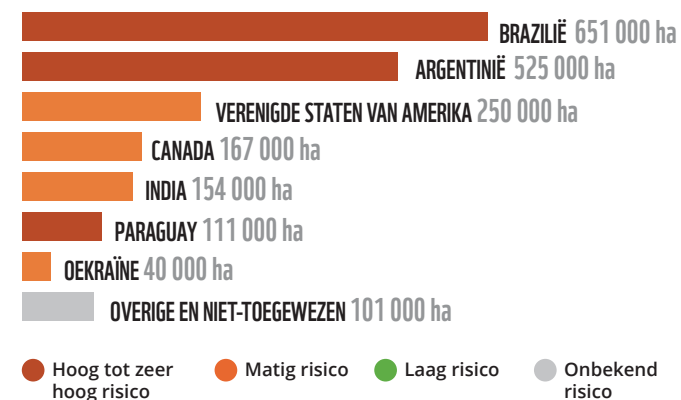
Ongeveer een derde van de ingevoerde soja wordt in België geconsumeerd (voornamelijk via vleesconsumptie). De rest wordt opnieuw geëxporteerd.

Belgische invoer van soja in ruwe of verwerkte vorm (ton, jaargemiddelde, 2013-2017)



^b Wereldwijd wordt 122 miljoen hectare gebruikt om soja te verbouwen, bron: FAOSTAT.

Belgische voetafdruk per producerend land (jaargemiddelde, 2013-2017)



IMPACT, RISICO'S EN OPLOSSINGEN

De spectaculaire stijging van de Belgische invoer van soja tussen 2013 en 2017 hangt samen met een stijging van de invoer van sojaschroot en -bonen voor diervoeding, maar ook voor agrobrandstoffen op basis van soja (+248%).

64% van de Belgische voetafdruk houdt verband met hoge of zeer hoge risico's op ontbossing (Brazilië, Argentinië en Paraguay) en grote sociale uitdagingen (vooral in Paraguay). De uitbreiding van de sojateelt in Latijns-Amerika gaat ten koste van beboste savannes waar enorm veel inheemse soorten voorkomen die van cruciaal belang zijn voor de waterhuishouding van het continent. Om de groeiende voetafdruk van de sojateelt en de risico's voor de natuurlijke ecosystemen te verkleinen, moet er aan drie doelstellingen gewerkt worden: de vraag naar soja doen dalen (onder meer door de consumptie van vlees en dierlijke producten terug te dringen); soja vervangen door lokale granen en peulvruchten; de invoer bevorderen van soja waarbij er geen sprake is van ontbossing, achteruitgang van de biodiversiteit en/of grondconflicten. Volgens een bevraging die in 2014/15⁹ onder grote bedrijven werd gehouden, is 46% van de soja op de Belgische markt gecertificeerd. Het grootste deel van die soja (78%) is gecertificeerd volgens de MV- of SoRes-criteria van de BFA (Belgische vereniging van diervoederproducenten). De MV-principes, -criteria en -indicatoren zijn gebaseerd op de internationale RTRS-norm (Round Table for Responsible Soy), maar omvatten slechts een deel van de RTRS-eisen en bieden weinig garanties voor transparantie en geen traceerbaarheid. Er bestaan in België internationale certificeringssystemen die betere waarborgen bieden tegen ontbossing en het verdwijnen van natuurlijke leefmilieus van soja (zoals RTRS en ProTerra), maar die systemen zijn slechts in beperkte mate aanwezig op de markt.

AANBEVELINGEN

Overheid

- Door de hervorming van het EU-landbouwbeleid
- De steun aan landbouwbedrijven die investeren in zelfvoorziening op het gebied van voedsel en veevoeder en die extensieve veeteelt bedrijven, versterken.
- Stoppen met subsidies die directe of indirecte veranderingen in landgebruik kunnen aanmoedigen, met negatieve milieueffecten als gevolg van de uitbreiding van de sojateelt
- De financiële steun voor het landbouwadviesysteem (FAS, Farm Advisory System) uitbreiden om nieuwe knowhow onder de landbouwers te creëren om hun systeem te laten evolueren tot een nieuwe manier van werken die de nadruk legt op wisselwerking tussen gewassen en veeteelt, ten voordele van autonomie.
- Meer investeren in onderzoek naar haalbare alternatieven voor geïmporteerde soja en de eiwitautonomie van veehouderijen - voornamelijk zuivel-, varkens- en pluimveebedrijven - vergroten
- Burgers sensibiliseren om te kiezen voor duurzame, kwalitatieve voeding door de consumptie van dierlijke eiwitten te verminderen en vlees en zuivelproducten uit de extensieve veehouderij te promoten.
- Stoppen met het gebruik van agrobrandstoffen die afgeleid zijn van voedingsgewassen.

Bedrijven

- Kiezen voor dierlijke producten van lokale, biologische, extensieve veeteelt en voor producten die door de GTS (gegarandeerde traditionele specialiteit) als 'hooimelk'^c gelabeld worden.
- Grote projecten op het terrein ondersteunen die gericht zijn op het veranderen van de sojaproductie, door samen te werken met het Manifest voor de *Cerrado*.
- Zorgen voor de traceerbaarheid van de geleverde producten doorheen de hele toeleveringsketen tot aan de ggo-vrije sojaplantages, in het bijzonder door gebruik te maken van ProTerra-, RTRS ggo-vrij-, Donau Soja- of Europa Soja-certificering.

Consumenten

- Minder producten van dierlijke oorsprong (vlees, eieren, zuivelproducten) consumeren en zorgen voor een afwisselend voedingspatroon door meer met plantaardige eiwitten te koken.
- Lokale producten uit de korte keten consumeren en kiezen voor vlees van producenten die extensieve en biologische veeteelt bedrijven.

^c Hooimelk is melk van koeien waarvan de voeding uit minstens 75% gras of hooi bestaat, zonder gefermenteerde voeders en ggo's.

HET VERHAAL VAN SOJA

De totale sojaproductie gebruikt niet minder dan om en bij de 100 miljoen hectare landbouwgrond, een gebied zo groot als Frankrijk, Duitsland, België en Nederland samen. Dat leidt tot een enorme druk op het landgebruik in de producerende landen, vooral in Argentinië en Brazilië. In die landen zijn grote gebieden met waardevolle bossen, graslanden en savannes gekapt, omgevormd of aangetast.¹⁰

Een belangrijke hotspot voor biodiversiteit onder druk

Sinds de lancering van het moratorium op soja in het Amazonegebied in 2006 is de vernietiging van het Amazonewoud sterk afgenomen, maar door de toenemende vraag is de druk verschoven naar andere ecosystemen. Dat geldt in het bijzonder voor de Braziliaanse *Cerrado*, een uitgestrekt en gevarieerd ecosysteem van verschillende soorten savanne, waar de natuurlijke vegetatie er sterk op achteruit is gegaan. Sinds 1970 is de helft van de natuurlijke vegetatie van de *Cerrado* verdwenen als gevolg van de oprukkende landbouw. Tegenwoordig bestaat 7% van het gebied, een gebied zo groot als Engeland, uit sojavelen. In het verleden besloeg de *Cerrado* 200 miljoen hectare, of een kwart van de oppervlakte van Brazilië. Het gebied is goed voor 5% van de wereldwijde biodiversiteit, waaronder 800 vogelsoorten en meer dan 11 000 plantensoorten. Het is ook de belangrijkste bron van water voor de Braziliaanse bevolking. In Argentinië oefent de landbouwproductie aanzienlijke druk uit op het gebied van de *Gran Chaco*. De voorbije jaren is zo'n 12 tot 15% van die gevarieerde en waardevolle landschappen verloren gegaan, hoofzakelijk door de sojaproductie.^{11, 12}

Het intensieve gebruik van insecticiden en onkruidverdelgers in sojamonoculturen – meestal genetisch gemodificeerd (GGO) om ze resistent te maken tegen herbiciden – is verantwoordelijk voor bodemverontreiniging en heeft verstrekkende gevolgen voor de waterkwaliteit en de biodiversiteit.

De vraag op de Europese markt speelt een belangrijke rol: tussen 1990 en 2008 was 41% van de ontbossing die verband houdt met de invoer van landbouwproducten in Europa het gevolg van de invoer van soja.¹³

De rol van de veehouderij in België

Hoewel soja een bron van eiwitten voor de mens is, wordt driekwart van de soja-invoer in België als diervoeding gebruikt. Slechts 3% van de ingevoerde soja is rechtstreeks voor menselijke consumptie bedoeld.¹⁴

De sojaproductie heeft wereldwijd, ook in België, geleid tot een intensivering van de veeteelt. In ons land wordt momenteel 90% van de varkens en kippen in intensieve productiesystemen gehouden, waar het voer extern wordt ingekocht en soja de belangrijkste bron van eiwitten is. De voermengeling voor varkens bestaat voor ongeveer 13% uit soja of sojaproducten, en dat percentage loopt op tot 20% voor kippen. In de runderteelt varieert het aandeel van soja in het veevoer van 5% voor vleesrunderen tot 22% voor melkkoeien.¹⁵ Voor 1 kg kippenvlees is gemiddeld 1089 g soja nodig, terwijl voor dezelfde hoeveelheid varkensvlees 508 g nodig is.¹⁶

Van de totale hoeveelheid soja die in België voor voer wordt gebruikt, wordt meer dan de helft gebruikt voor de varkenshouderij (55%), gevolgd door de pluimveehouderij (24%), de melkveehouderij (19%) en tenslotte de rundveehouderij (2%).¹⁷

Intensieve veehouderij kan daarom worden beschouwd als de belangrijkste verbruiker van geïmporteerde soja en dus als belangrijkste oorzaak van de ontbossing en de achteruitgang van ecosystemen waarmee de productie van sojabonen gepaard gaat. Het afbouwen van de intensieve veeteelt, gekoppeld aan de overgang naar autonome veevoersystemen en het kiezen voor duurzame productietekens voor soja, is van cruciaal belang in de strijd tegen het verdwijnen van ecosystemen met een hoge beschermingswaarde, zoals de *Cerrado* en de *Gran Chaco*.



CACAO

De cacaoboom komt oorspronkelijk uit Zuid-Amerika en zijn productiegebied is beperkt tot 20 graden ten noorden en ten zuiden van de evenaar. De vruchten van de cacaoboom, de peulen, bevatten zaden die tijdens een fermentatieproces een donkere kleur krijgen. Uit die bonen worden in verschillende opeenvolgende stappen cacaopasta, -boter en -poeder gewonnen. Die bestanddelen worden in verschillende verhoudingen gebruikt om chocoladeproducten te maken.

De wereldproductie van cacao wordt geschat op 4,5 miljoen ton. Ze concentreert zich hoofdzakelijk in 3 landen: Ivoorkust (33%), Ghana (19%) en Indonesië (15%). Meer dan 90% van de productie is afkomstig van kleine producenten op boerderijen van 2 tot 5 hectare. Met 60% van de mondiale import is Europa de belangrijkste gebruiker van cacao.

Geïmporteerde hoeveelheid:
516 000 TON

Totale voetafdruk:
1,6 MILJOEN HECTAREN

Waarvan met ontbossingsrisico:

65% van totale voetafdruk



Waarvan voor Belgische consumptie:

39% van totale voetafdruk



GROEIENDE VOETAFDruk:
+31%
over de bestudeerde periode

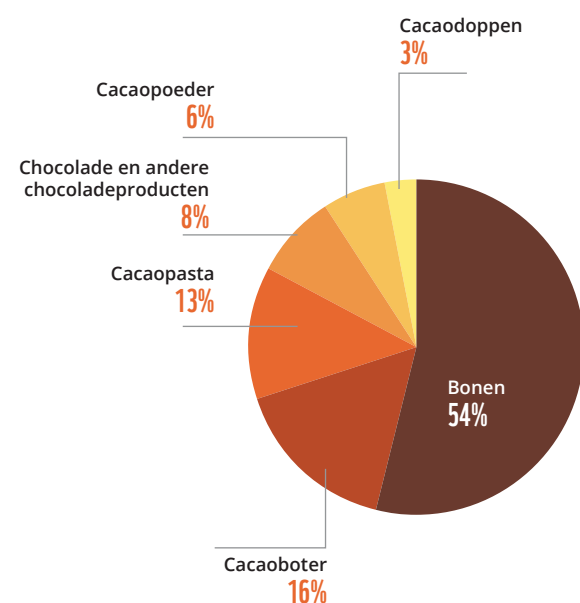
IMPORT, VOETAFDruk EN CONSUMPTIE IN BELGIË

De Belgische invoer van cacao en chocoladeproducten bedraagt 516 000 ton per jaar (cacao-equivalenten, gemiddeld voor de periode 2013-2017), waarvan meer dan 90% in weinig of niet-bewerkte vorm.

Voor de Belgische import van cacao en chocoladeproducten moet jaarlijks 1,6 miljoen hectare grond bewerkt worden, of 15% van de oppervlakte die wereldwijd voor de cacao-teelt wordt gebruikt. De Belgische voetafdruk is het grootst in West-Afrika, met bijna de helft van de productie in Ivoorkust (49%), gevolgd door Ghana (18%) en Nigeria (10%). Sinds 2013 is de voetafdruk van de Belgische cacao-invoer toegenomen (+422 143 ha of +31%), een trend die vooral in Ivoorkust merkbaar is (+313 000 ha of +49% tussen 2013 en 2016).

39% van de ingevoerde cacao (199 000 ton per jaar) wordt verbruikt in België, en 61% wordt opnieuw uitgevoerd. Daarmee is België de vijfde grootste cacao-exporteur ter wereld. De Belgische consumptie heeft een voetafdruk van 605 000 ha, of 20% van de oppervlakte van België.

Belgische invoer van cacao in ruwe of verwerkte vorm (ton, jaargemiddelde, 2013-2017)



Belgische voetafdruk per producerend land (jaargemiddelde, 2013-2017)



IMPACT, RISICO'S EN OPLOSSINGEN

België speelt ontegensprekelijk een centrale rol in de wereldhandel in cacao. Het importeert bijna 10% van de wereldproductie en is de vijfde grootste exporteur van cacao en chocoladeproducten ter wereld. Bovendien is de voetafdruk van de Belgische cacao-invoer in de periode van vijf jaar waarover de studie gaat, met 30% toegenomen.

65% van de Belgische voetafdruk houdt verband met ontbossingsrisico's en grote tot zeer grote sociale risico's. In Ivoorkust is de massale ontbossing door de uitbreiding van de cacao-teelt, ook in geklasseerde bossen, goed gedocumenteerd. Sinds 1986 heeft het land bijna 60% van zijn bosareaal verloren^d en 35 tot 40 procent van zijn cacao-productie zou afkomstig zijn uit beschermde gebieden die illegaal werden omgevormd tot plantages^e. Lage inkomens, die hoofdzakelijk het gevolg zijn van lage opbrengsten (kleine landbouwbedrijven, gebrek aan opleiding en lage investeringscapaciteit), zorgen mee voor een snellere ontbossing voor het uitbreiden van de plantages. Naast die risico's voor het milieu zijn er acute risico's op corruptie en schendingen van de rechten van werknemers, vooral in Ivoorkust, Nigeria en Ecuador. De cacao-productie wordt ook in verband gebracht met mensenrechtenschendingen, waaronder kinderarbeid (die naar verluidt meer dan 2 miljoen kinderen treft) en dwangarbeid⁹.

Het probleem van de ontbossing in de cacao-sector kan niet worden opgelost zonder de extreme armoede van de producenten aan te pakken. Het partnerschap Beyond Chocolate, dat in december 2018 van start ging, verplicht de Belgische regering en de cacao-sector om de producenten een degelijk inkomen te garanderen en om ervoor te zorgen dat er voor goederen uit de Belgische toeleveringsketens tegen 2030 – en zelfs 2025 voor Ivoorkust, Ghana en Colombia – geen bossen gekapt worden. Een deel van de oplossing moet komen van certificeringsnormen zoals Fairtrade, UTZ en Rainforest Alliance^e. Toch zijn de criteria die die labels opleggen in de strijd tegen ontbossing niet altijd even strikt en zijn ze nog steeds vrij zeldzaam op de Belgische markt: 29% van de chocolade die in de supermarkten wordt verkocht, droeg een van de labels in 2015 en slechts 1,2% had het Fairtrade-label behaald²⁰.

^d In 1986 was 24% van Ivoorkust bedekt met bos, in 2015 was dit nog slechts 11% (bron: UN-FAO, basisgegevens bos voor REDD+ in Ivoorkust)

^e Alleen de Rainforest Alliance-certificering sluit ontbossing volledig uit. De Rainforest Alliance en UTZ-certificeringsnormen zijn samengevoegd, in 2019 zal een nieuwe gemeenschappelijke norm worden gepresenteerd.

AANBEVELINGEN

Overheid

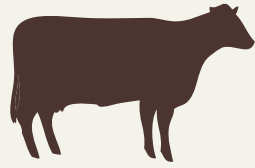
- Het *Beyond Chocolate* partnerschap dat in december 2018 werd gesloten koppelen aan een actieplan en indicatoren om het beloofde engagement na te komen en te zorgen voor een transparante opvolging ervan.

Bedrijven

- Deelnemen aan initiatieven die meerdere partijen samenbrengen voor verantwoorde toeleveringsketens van cacao, zoals het *Initiative Cacao et Forêts* en het Belgische partnerschap *Beyond Chocolate*.
- Het *Beyond Chocolate*-partnerschap dat in december 2018 werd gesloten koppelen aan een actieplan en indicatoren om vooruitgang te boeken bij het streven naar de beloofde doelstellingen en te zorgen voor een transparante opvolging ervan.
- Projecten voor cacao-productie in agroforestry ondersteunen en ontwikkelen, vooral dan projecten om verarmde bodems te herwaarderen.

Consumenten

- Kiezen voor kwaliteitsvolle chocolade en chocoladeproducten met milieu- en sociale duurzaamheidslabels.



Geïmporteerde
hoeveelheid vlees:
192 000 TON

Geïmporteerde
hoeveelheid leder:
36 000 TON

Totale voetafdruk:
**1,1 MILJOEN
HECTAREN**

Waarvan met
ontbossingsrisico:

19%
van totale
voetafdruk

Waarvan voor
Belgische
consumptie:

39%
van totale
voetafdruk

RUNDEVLEES EN LEDER

De rundveeteelt speelt in vergelijking met andere vormen van veeteelt een belangrijke rol bij de conversie van land²¹. Rundvlees en leder zijn producten van dezelfde productiesystemen. Huiden vertegenwoordigen ongeveer 10% van de slachtwarde van vee. Dat betekent dat beide producten dezelfde voetafdruk hebben, aangezien de productie van huiden samenvalt met het slachten²².

Rundvlees is het op twee na meest geconsumeerde vlees in België, na varkensvlees en gevogelte, met 9,9 kg per persoon per jaar. Rundvlees vertegenwoordigt 19,5% van het vlees dat in België wordt geconsumeerd²³. De vijf belangrijkste producerende landen - de Verenigde Staten, Brazilië, China, Argentinië en Australië - zijn goed voor de helft van de wereldproductie. België staat op de 41e plaats met een jaarlijkse productie van 278 000 ton rundvlees, of 0,4% van de wereldproductie²⁴.

IMPORT, VOETAFDruk EN CONSUMPTIE IN BELGIË

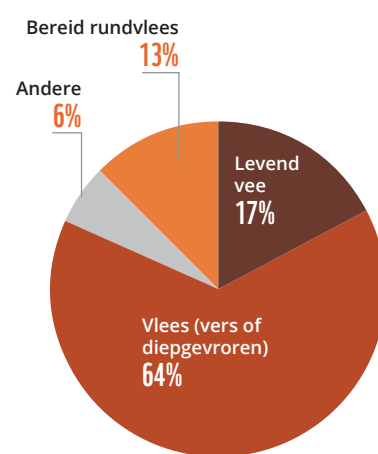
België importeert jaarlijks gemiddeld 192 000 ton rundvlees, hoofdzakelijk in de vorm van vers of diepgevroren vlees. Wat leder betreft, importeert België 36 000 ton, hoofdzakelijk in de vorm van huiden.

De oppervlakte die nodig is om aan de Belgische vraag naar rundvlees en leder te voldoen, is 1,1 miljoen hectare^f. Het grootste deel van die voetafdruk ligt in Europa, gevolgd door de Verenigde Staten en Brazilië. Bijna een derde van de totale voetafdruk wordt toegeschreven aan landen die slechts kleine hoeveelheden naar België exporteren (landen die samen vermeld staan onder 'Overige en niet-toegewezen'). Rundvlees vertegenwoordigt ongeveer 60% van de voetafdruk.

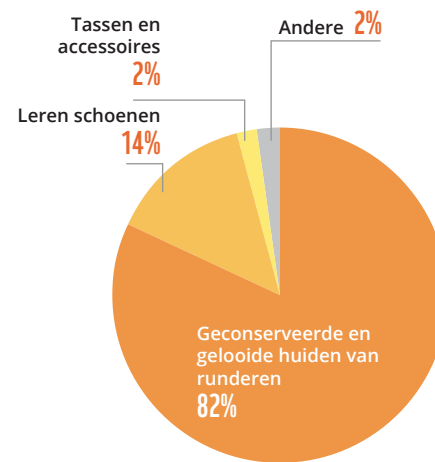
België zelf produceert jaarlijks 263 000 ton rundvlees, wat meer is dan de import. Met een consumptie van 175 000 ton rundvlees per jaar is België een netto-uitvoerder.

Belgische invoer van rundvlees en leder in ruwe of verwerkte vorm (ton, jaargemiddelde, 2013-2017)

Rundvlees



Leder



^f Dit cijfer vertegenwoordigt alleen de buitenlandse voetafdruk. In België gebruikt de veehouderij ongeveer 300 000 ha extra grasland.

Belgische voetafdruk per producerend land (jaargemiddelde, 2013-2017)



IMPACT, RISICO'S EN OPLOSSINGEN

De productie van rundvlees is de belangrijkste oorzaak van ontbossing in een aantal unieke en bedreigde ecosystemen, zoals het Amazonegebied of de *Cerrado*. Ook Azië wordt getroffen, zij het in mindere mate. Daarnaast is Brazilië een land waar dwangarbeid voorkomt, vooral in bedrijven uit de veeteeltsector²⁵. De risico's op ontbossing en de sociale risico's die verbonden zijn aan de invoer van rundvlees en leder in België zijn het grootst in Brazilië, China en Indonesië. Toch kan de Europese invoer van rundvlees en leer indirect bijdragen tot ontbossing omdat soja wordt gebruikt als veevoeder (zie specifiek deel over soja).

Aangezien er veel verschillende veeteeltsystemen bestaan, is het moeilijk om een wereldwijde certificeringsregeling uit te werken. De Global Roundtable for Sustainable Beef (GRSB) heeft echter algemene principes voor duurzame rundvleesproductie ontwikkeld²⁶, die per land en regio specifiek toegepast kunnen worden. Het moratorium op rundvlees in het Amazonegebied heeft ervoor gezorgd dat de veehouders en de belangrijkste leveranciers van rundvlees de bosbouw wett naleven.

AANBEVELINGEN

Bedrijven

- Kiezen voor rundvlees van lokale, extensieve en biologische bedrijven.
- Aansluiten bij het Manifest voor de *Cerrado*, dat richtlijnen voor een ontbossingsvrije rundvleesproductie uiteenzet.

Consumenten

- Minder rundvlees consumeren en kiezen voor rundvlees van lokale, extensieve en biologische veeteeltbedrijven.
- Minder lederen kleding, schoenen en accessoires kopen en kiezen voor tweedehandsartikelen.



Geïmporteerde hoeveelheid:
1,1 MILJOEN TON

Totale voetafdruk:
586 000 HECTAREN

Waarvan met ontbossingsrisico:

89% van totale voetafdruk

Waarvan voor Belgische consumptie:

41% van totale voetafdruk

PALMOLIE

De teelt van oliepalmen is de teelt van oliehoudende zaden die per hectare het meest productief is²⁷. Palmolie is heel veelzijdig en is aanwezig in meer dan 50% van de verwerkte producten die men in de supermarkt vindt (koekjes, chocolade, margarine, zeep, enz.). In Europa is de helft van de invoer van palmolie bestemd voor agrobrandstoffen²⁸. Koeken van zogenaamd palmschroot, een restproduct van de winning van olie uit palmpitten, worden gebruikt als diervoeding.

De wereldproductie van palmolie is tussen 1995 en 2015 verviervoudigd (van 15,2 miljoen ton tot meer dan 60 miljoen ton)^{29,30}. De productie gebeurt vooral in Indonesië (51%) en Maleisië (34%), maar groeit de laatste jaren ook in andere regio's (Midden- en Zuid-Amerika, Thailand en West-Afrika). Ongeveer 40% van alle palmolie wordt geproduceerd door bijna 3 miljoen kleine producenten³¹.

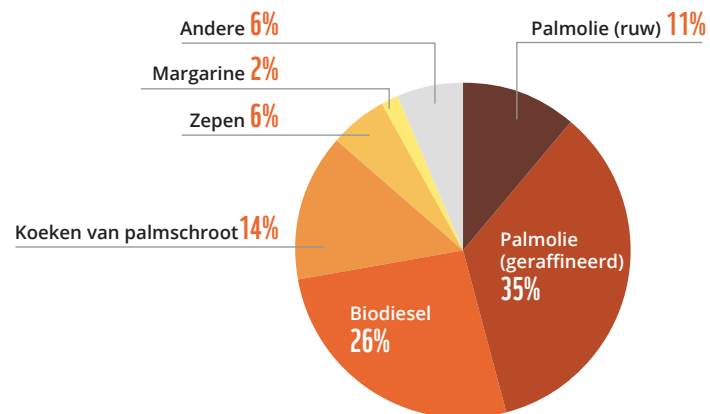
IMPORT, VOETAFDruk EN CONSUMPTIE IN BELGIË

België importeert tussen 2013 en 2017 gemiddeld 1,1 miljoen ton palmolie per jaar, waarvan bijna de helft ruwe of geraffineerde palmolie. De olie wordt gebruikt voor de binnenlandse productie van verwerkte levensmiddelen of cosmeticaproducten. 26% van de palmolie wordt rechtstreeks geïmporteerd als agrobrandstof en de helft van de palmolie die België opnieuw uitvoert, wordt geëxporteerd in de vorm van agrobrandstoffen. België exporteert meer agrobrandstof dan het importeert, wat erop wijst dat een deel van de geïmporteerde palmolie wordt gebruikt voor de bijkomende productie van agrobrandstoffen in België. Palmolie en zijn derivaten in de vorm van ingrediënten in verwerkte voedingsmiddelen en cosmetica vertegenwoordigen minder dan 20% van de Belgische import. Gezien het zeer brede scala aan producten waarin palmolie als ingrediënt voorkomt, gaat dit rapport alleen in op de meest voorkomende toepassingen ervan.

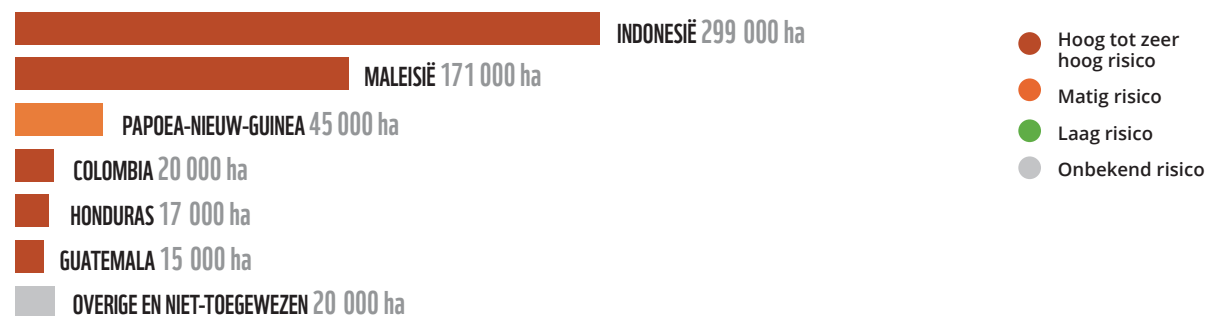
De oppervlakte die nodig is voor de productie van de Belgische import van palmolie bedraagt 586 000 hectare, hoofdzakelijk in Indonesië en Maleisië.

Het Belgische verbruik van palmolie wordt geschat op gemiddeld 440 000 ton per jaar, wat overeenkomt met 41% van de import.

Belgische invoer van palmolie in ruwe of verwerkte vorm (ton, jaargemiddelde, 2013-2017)



Belgische voetafdruk per producerend land (jaargemiddelde, 2013-2017)



Opmerking: Het risico op ontbossing voor Papoea-Nieuw-Guinea is gemiddeld tot hoog (onvolledige berekening door het ontbreken van de ITUC-indicator voor schendingen van de rechten van werknemers).

IMPACT, RISICO'S EN OPLOSSINGEN

De palmolie die in België wordt ingevoerd komt voornamelijk (89%) uit landen met een zeer hoog risico op ontbossing, corruptie en misbruik van werknemersrechten, in het bijzonder Indonesië en Maleisië. Analyses van satellietbeelden van een steekproef van plantages in Zuidoost-Azië hebben aangetoond dat 45% van de gewassen zijn aangeplant in gebieden die in 1989 nog met bos bedekt waren³². Daarnaast werd 21% van de veengebieden - cruciale ecosystemen voor koolstofopslag - omgevormd tot oliepalmplantages in deze regio³³. Papoea-Nieuw-Guinea is momenteel geclassificeerd als een land met een middelgroot risico op ontbossing. Toch staat de regio bekend als een toekomstige frontlijn voor de wereldwijde ontbossing, met de uitbreiding van de grootschalige landbouw als belangrijkste oorzaak³⁴.

Wereldwijd geldt voor 65% van de palmolieproductie een nul-ontbossingsverplichting voor bedrijven tegen 2020³⁵. De huidige trend wijst er echter op dat die toezeggingen niet nagekomen zullen worden³⁶. De RSPO-certificering (Round Table for Sustainable Palm Oil) is de meest verspreide en betreft 19% van de wereldproductie. Eind 2018 werden de principes en criteria grondig herzien om ontbossing en plantages op veengronden uit te sluiten (voorheen moesten alleen bossen met een hoge instandhoudingswaarde bewaard worden) en om de traceerbaarheid te verbeteren. De Belgische bedrijven die lid zijn van de Belgische Alliantie voor Duurzame Palmolie hebben hun doelstelling voor 100% RSPO-gecertificeerde toelevering van de Belgische markt tegen 2015 bereikt. Het totale aandeel van gecertificeerde palmolie op de Belgische markt en in de Belgische import is echter onbekend. Volgens Europese criteria is palmolie voor agrobrandstoffen ISCC gecertificeerd - een certificering die ontbossing uitsluit. De negatieve impact van agrobrandstoffen op basis van palmolie op indirecte veranderingen in landgebruik is echter wel degelijk aangetoond³⁷.

AANBEVELINGEN

Overheid

- Stoppen met het gebruik van agrobrandstoffen die afgeleid zijn van voedingsgewassen.

Bedrijven

- Palmolie niet systematisch proberen te vervangen door andere oliën of vetten, die een potentieel grotere impact op het landgebruik hebben, maar het gebruik ervan beperken en ijveren voor palmolie die minstens RSPO-gecertificeerd is.
- Zorgen voor de traceerbaarheid van de toeleveringsketen tot bij de oliepalmplantages, in het bijzonder door gebruik te maken van 100% gescheiden RSPO-certificering.
- Nieuwe cartografische tools (teledetectie enz.) gebruiken in samenwerking met leveranciers, om over real-time informatie te beschikken.

Consumenten

- Minder verwerkte producten verbruiken die mogelijk palmolie bevatten, door te koken met lokale en seizoensgebonden producten.
- Kiezen voor palmolieproducten die minstens RSPO-gecertificeerd zijn.



KOFFIE

Koffie groeit van oudsher in bosgebieden, maar de intensivering van de productie sinds de jaren zeventig heeft geleid tot de opkomst van een overheersend model van open teelt. Vandaag de dag zou slechts een kwart van de plantages een schaduwrijk gebied zijn³⁸.

Koffie wordt voornamelijk gebruikt als drank, hoewel een klein deel ook wordt gebruikt in snoepgoed en gebak. De belangrijkste producerende landen zijn Brazilië (30% van de wereldproductie) en Vietnam (16%). De productie is voornamelijk afkomstig van kleine boerenbedrijven, waarbij 25 miljoen kleine producenten 80% van de koffie voor hun rekening nemen³⁹.

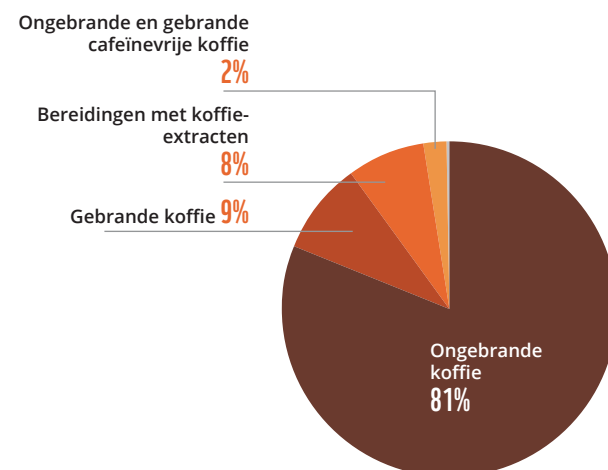
IMPORT, VOETAFDruk EN CONSUMPTIE IN BELGIË

België importeert het equivalent van 340 000 ton koffie per jaar, of 4% van de wereldproductie⁴⁰. Het grootste deel van die koffie wordt ongebrand geïmporteerd (81%). Brazilië produceert ongeveer een derde van de Belgische import (97 000 ton per jaar), gevolgd door Vietnam (66 000 ton). In tegenstelling tot andere producten wordt koffie in meer dan slechts een handvol landen geproduceerd. Zo leveren niet minder dan 11 landen minstens 2% van de waarde van de Belgische invoer.

De oppervlakte die nodig is voor de productie van de door België geïmporteerde koffie bedraagt 338 000 hectare, iets meer dan 3% van de wereldwijde productieoppervlakte⁴¹. Het land met de grootste voetafdruk is Brazilië (68 000 hectare). De grote verschillen qua rendement tussen de producerende landen verklaren de relatief grotere voetafdruk in Oeganda en Peru, hoewel België relatief kleine hoeveelheden koffie uit die landen invoert. Omgekeerd betekent het hoge rendement in Vietnam dat, ondanks de positie van dat land als 2e grootste exporteur naar België, het productiegebied er kleiner is dan in andere landen. De totale voetafdruk is tijdens de onderzochte periode stabiel gebleven.

Het Belgische verbruik wordt geschat op 30% van de invoer (102 000 ton per jaar).

Belgische invoer van koffie in ruwe of verwerkte vorm (ton, jaargemiddelde, 2013-2017)



Geïmporteerde hoeveelheid:

340 000 TON

Totale voetafdruk:

338 000 HECTAREN

Waarvan met ontbossingsrisico:

73% van totale voetafdruk

Waarvan voor Belgische consumptie:

30% van totale voetafdruk

Belgische voetafdruk per producerend land (jaargemiddelde, 2013-2017)



IMPACT, RISICO'S EN OPLOSSINGEN

Een aanzienlijk deel van de koffie-import (73% van de voetafdruk) komt uit landen met een hoog risico op ontbossing, corruptie en niet-naleving van de rechten van werknemers. In landen met een sterke uitbreiding van de koffieteelt (bv. Vietnam, Indonesië, Ethiopië en Peru) gaat de aanleg van nieuwe plantages ten koste van bossen. Plantages in halfschaduw of volle zon, die hogere opbrengsten hebben, maar die minder zorgzaam omspringen met natuurlijke habitats en biodiversiteit dan schaduwrijke systemen, zitten in de lift⁴². De koffieteelt wordt ook in verband gebracht met ernstige sociale problemen, met gevallen van dwangarbeid en kinderarbeid, die worden gesignaleerd in verschillende producerende landen, in het bijzonder Brazilië⁴³.

Certificeringsnormen zoals Fairtrade, Rainforest Alliance en biologische landbouw zijn goed ingeburgerd in de koffiesector. Alleen de certificering van de Rainforest Alliance sluit echter elke vorm van ontbossing uit⁶. Slechts 20% van de koffie die op de Belgische markt wordt verkocht, is momenteel gecertificeerd⁴⁴.

AANBEVELINGEN

Overheid

- Producerende landen ondersteunen bij projecten voor de productie van fairtradekoffie in agroforestry, in het bijzonder projecten om verarmde bodems te herwaarderen.

Bedrijven

- Projecten voor de productie van fairtradekoffie in agroforestry ondersteunen en ontwikkelen, in het bijzonder projecten om verarmde bodems te herwaarderen.

Consumenten

- Kiezen voor koffie met een erkende sociale en milieucertificering, bv. Rainforest Alliance, Fairtrade, enz.



NATUURLIJK RUBBER

Natuurlijk rubber is afkomstig van de rubberboom en wordt gebruikt in heel wat industriële en dagelijkse toepassingen zoals banden, maar ook matrassen, ballonnen en latex handschoenen. Synthetisch rubber daarentegen is een petrochemisch product, goed voor meer dan de helft van het geproduceerde rubber, maar kan natuurlijk rubber slechts vervangen voor bepaalde toepassingen, zoals de productie van banden met voldoende grip.

De wereldproductie van natuurlijk rubber is sinds 2000 met 75% gestegen tot 13,2 miljoen ton in 2016. Het grootste deel van de wereldproductie gebeurt in Azië, voornamelijk in Thailand (32%) en Indonesië (23%), die samen met Vietnam, India, China en Maleisië 80% van de productie voor hun rekening nemen. Hoewel het meeste rubber door kleine producenten wordt geogst, zijn grote plantages steeds meer in opmars.

Geïmporteerde
hoeveelheid:
**230 000
TON**

Totale voetafdruk:
**209 000
HECTAREN**

Waarvan met
ontbossingsrisico:

80%
van totale
voetafdruk

Waarvan voor
Belgische
consumptie:

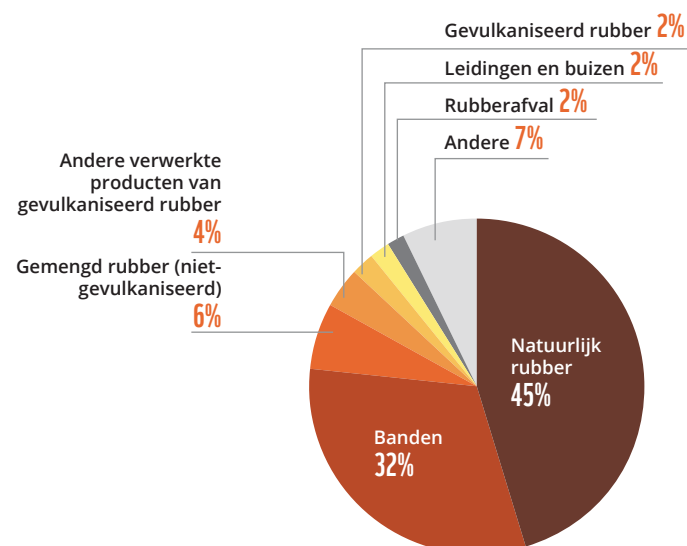
13%
van totale
voetafdruk

IMPORT, VOETAFDruk EN CONSUMPTIE IN BELGIË

Gemiddeld importeert België 230.000 ton natuurlijk rubber per jaar, voornamelijk in ruwe en half-verwerkte vorm (45%) en in de vorm van banden (32%). De markt voor natuurlijk rubber bestaat uit latex (24%) voor hoogwaardige eindproducten zoals chirurgenhandschoenen en technisch gespecificeerd rubber, voornamelijk voor de productie van banden.

Voor de productie van de hoeveelheid rubber die België jaarlijks invoert, is gemiddeld 209 000 hectare nodig, of 1,8% van de oppervlakte die wereldwijd voor de rubberproductie wordt gebruikt⁴⁵. Indonesië domineert de Belgische voetafdruk (55% van de voetafdruk), gevolgd door Thailand (15%). De voetafdruk is in de onderzochte jaren constant gebleven.

Belgische invoer van natuurlijk rubber in ruwe of verwerkte vorm (ton, jaargemiddelde, 2013-2017)



Belgische voetafdruk per producerend land (jaargemiddelde, 2013-2017)



IMPACT, RISICO'S EN OPLOSSINGEN

De voetafdruk van de Belgische invoer van natuurlijk rubber is kleiner dan die van alle andere producten samen die in dit rapport worden onderzocht. Toch situeert 80% van de voetafdruk zich in landen met een hoog risico op ontbossing en een zwak bestuur. In Zuidoost-Azië beslaan de rubberplantages al aanzienlijke oppervlakten (het equivalent van 67% van het oliepalmaresaal⁴⁶), en verwacht wordt dat de plantages nog verder zullen uitbreiden, vooral in de regio van de Mekong (Laos, Myanmar, Cambodja, Vietnam). De rubberplantages hebben er ook toe geleid dat de plaatselijke bevolking haar land is kwijtgeraakt en haar bestaansmiddelen heeft verloren. Er is ook melding gemaakt van kinderarbeid en dwangarbeid⁴⁷.

Op dit ogenblik bestaat er geen enkel certificeringssysteem dat garandeert dat er nergens in de toeleveringsketens voor natuurlijk rubber sprake is van ontbossing. Natuurlijk FSC-gecertificeerd (Forest Stewardship Council) rubber is beschikbaar op sommige nichemarkten, zoals matrassen, maar dat dekt slechts 0,1% van de productie⁴⁸. De banden- en automobielsector en ook andere belanghebbenden, zoals ngo's, werken samen om een duurzaam productieproces voor natuurlijk rubber uit te tekenen.

AANBEVELINGEN

Bedrijven

- Deelnemen aan opkomende initiatieven, zoals een platform van verschillende betrokken partijen voor een verantwoorde productie van natuurlijk rubber.



HOUT EN PAPIER^h

Hout is een waardevol materiaal dat hernieuwbaar en duurzaam is als het afkomstig is uit verantwoord beheerde bossen. De meest voorkomende toepassingen zijn gezaagd hout, panelen, multiplex, meubels, brandhout en pulp. De druk op bossen en de vraag naar hout blijft toenemen: als de huidige trend zich doorzet, zal het volume van de jaarlijkse houtkap tegen 2050 verdrievoudigd zijn⁴⁹.

Een rechtstreeks gevolg van de hout- en papierindustrie is de vervanging van natuurlijke bossen door aanplantingen van bomen in monocultuur. Maar de impact kan ook indirect zijn, bijvoorbeeld wanneer toegangswegen achteraf gebruikt worden door boeren die bos informeel in landbouwgrond omzetten.

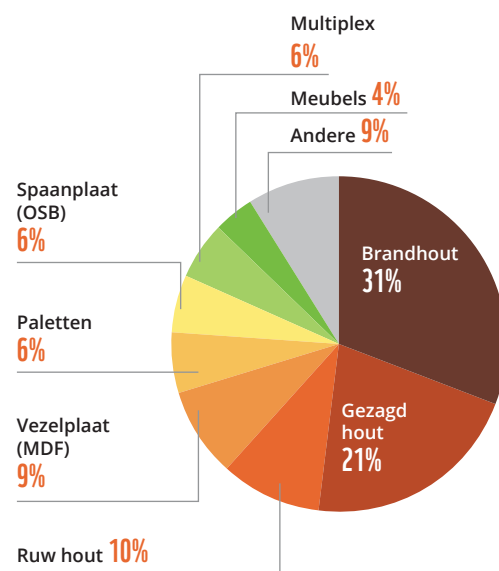
IMPORT, VOETAFDruk EN CONSUMPTIE IN BELGIË

Rekening houdend met de hoeveelheid hout die gebruikt wordt om al die producten te maken, wordt naar schatting het equivalent van 24 miljoen m³ hout (equivalent m³ ruw hout) jaarlijks ingevoerd. Hout en houtproducten vertegenwoordigen 43% van dat volume, de rest bestaat uit de invoer van papier en pulp. We schatten dat de bosoppervlakte die nodig is om aan de vraag van de Belgische import te voldoen 4,46 miljoen hectare per jaar bedraagt. Die voetafdruk is tussen 2016 en 2017 met 28% gegroeid. Dat is voornamelijk het gevolg van de toegenomen invoer uit Frankrijk en Rusland en betreft ruw hout, vezelplaat (MDF) en houten en kartonnen verpakkingen.

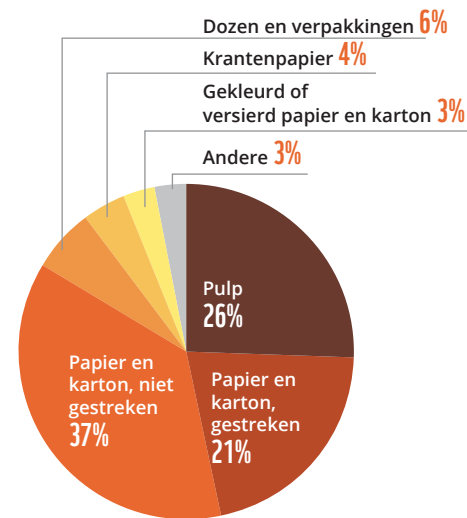
Het verbruik van hout en papier in België is goed voor 39% van het volume hout dat geïmporteerd en geproduceerd wordt in België, wat neerkomt op 11,6 miljoen m³ per jaar.

Belgische invoer van hout en papier in ruwe of verwerkte vorm (m³, jaargemiddelde, 2013-2017)

Hout



Papier



Hoeveelheid geïmporteerd hout:

10,4
MILJOEN M³

Hoeveelheid geïmporteerd papier:

13,8
MILJOEN M³

Totale voetafdruk:
4,6 MILJOEN
HECTAREN

Waarvan met ontbossingsrisico:

17%
van totale voetafdruk

Waarvan voor Belgische consumptie:

39%
van totale voetafdruk

GROEIENDE
VOETAFDruk:

+28%

tussen 2016 en 2017

Belgische voetafdruk per producerend land (jaargemiddelde, 2013-2017)



Opmerking: België heeft een hout- en papiervoetafdruk van 342 000 ha in Zweden en van 86 000 ha in Italië, die met een gemiddeld risico van ontbossing en bosdegradatie moeten worden beschouwd.

IMPACT, RISICO'S EN OPLOSSINGEN

In Europa verbiedt de Houtverordening het op de markt brengen van illegaal hout. Ongeveer de helft van de voetafdruk van de Belgische hout- en papierimport bevindt zich in Europese landen. Daarbij komt nog de invoer uit Indonesië met een FLEGT-vergunning, die dus als legaal kan worden beschouwd. Onze analyse kijkt echter verder dan de wettelijkheid en toont aan dat sommige grote leveranciers op de Belgische markt aanzienlijke risico's op ontbossing, schending van de rechten van werknemers en corruptie met zich meebrengen. Hout uit Brazilië levert immers een grote voetafdruk en hoge risico's op. Daarnaast exporteren veel tropische landen waar een hoog risico op corruptie bestaat beperkte hoeveelheden hout naar België, maar die landen zijn niet opgenomen in deze studie (zie tabel). Voorts zijn er grote voetafdrukken verbonden aan Rusland en China, wat te maken heeft met een hoog risico op corruptie en schending van sociale rechten.

De markt voor gecertificeerde houtproducten kent een aanzienlijke groei in België. Voor sommige producten is duurzame certificering goed ingeburgerd: het merendeel van de Belgische import van naaldhout, panelen, papier en karton is gecertificeerd⁵⁰. Bovendien bedraagt het aandeel gecertificeerde producten 59,5% voor primair hout, d.w.z. gezaagd hout, ruw hout en panelen. Het gebeurt echter dat slechts een klein deel van de invoer uit landen met een hoog of zelfs matig risico wordt gecertificeerd. Dat geldt vooral voor tropisch hout, hardhout uit gematigde loofbossen, brandhout en meubels en timmerwerk.

Top 10 leveranciers van tropisch en subtropisch hout en houtproducten aan België

Land van herkomst	Gemiddeld jaarlijks importvolume (m ³ , RHE)	Aandeel van de invoer (%)	Top 3 naar België geëxporteerde producten (volume)	Risico op ontbossing
Brazilië	2 082 406	8,7	Pulp, papier en multiplex	Hoog
China	550 617	2,3	Multiplex, meubels en timmerwerk en schrijnwerk	Hoog
Indonesië ^a	210 533	0,9	Papier, multiplex, meubels	Zeer hoog
Nigeria	208 863	0,9	Houtskool, brandhout, gezaagd hout	Zeer hoog
Kameroen	123 692	0,5	Gezaagd hout, geprofileerd hout, ruw hout	Hoog
Gabon	97 438	0,4	Gezaagd hout, spoorbielzen, geprofileerd hout	Gemiddeld
Maleisië	69 885	0,3	Gezaagd hout, timmer- en schrijnwerk, meubels	Hoog
Vietnam	34 810	0,1	Timmer- en schrijnwerk, meubelen, niet-gestoffeerde zitmeubelen	Hoog
Congo	33 596	0,1	Ruw hout, gezaagd hout, fineer	Gemiddeld
Ivoorkust	32 881	0,1	Gezaagd hout, geprofileerd hout, houtskool	Hoog

^h De resultaten die in dit hoofdstuk worden gepresenteerd, worden meer in detail uitgewerkt in een speciaal rapport 'Ecologische en sociale risico's van hout- en papierimport in België', dat beschikbaar is op wwf.be.

^a Indonesië exporteert zijn hout- en papierproducten naar Europa met FLEGT-vergunningen waarmee de wettigheid van het hout wordt gecontroleerd.

AANBEVELINGEN



Overheid

- De EUTR-inspecties uitbreiden tot producten uit niet-tropische landen waar een grote voetafdruk en hoge risico's op het vlak van milieu en sociale rechten zijn vastgesteld, waaronder Rusland en China.
- De samenwerking tussen de overheidsdienst die bevoegd is voor het toepassen van de EUTR, de gerechtelijke diensten, douane en politie versterken om het aantal onderzoeken naar bosmisdrijven te verhogen en te zorgen voor een strikte toepassing van de EUTR.



Overheid en bedrijven

- De ambitie van de sectorale overeenkomst inzake duurzaam hout herzien door duidelijke doelstellingen vast te stellen, met bijzondere aandacht voor de risicosectoren. Zorgen voor effectief toezicht op de activiteiten die zijn opgenomen in de sectorale overeenkomst inzake duurzaam hout om de hindernissen voor een gecertificeerde duurzame houtvoorziening weg te nemen, en de toename van het marktaandeel van gecertificeerd hout controleren.



Consumenten

- Kiezen voor producten die gerecycleerd of gecertificeerd zijn volgens geloofwaardige milieu- en sociale normen. Voor het WWF is de FSC-standaard op dit moment de meest solide norm.

CERTIFICERING EN RISICOBEPERKING

Doorheen dit rapport onderzoeken we de status van certificeringsinitiatieven van meerdere betrokken partijen samen voor elk basisproduct. We erkennen dat die labels geen volledige en unieke oplossing bieden voor de risico's op ontbossing en voor de sociale uitdagingen. Desondanks beschouwen wij certificeringsnormen als een belangrijk mechanisme voor het ondersteunen van risicomanagement in toeleveringsketens en een instrument waarmee bedrijven hun engagement voor het verduurzamen van de productie kunnen aantonen.

Wereldwijd zijn er grote verschillen als het gaat om de erkenning en het gebruik van certificeringsnormen. Sommige labels, zoals FSC voor hout en RSPO voor palmolie, zijn in ruime mate beschikbaar op de markten. Voor rundvlees, leer en natuurlijk rubber daarentegen bestaat er geen veelgebruikt certificeringssysteem voor duurzaamheid. Voor veel basisproducten bestaan er verschillende normen, die meer of minder streng zijn en die niet allemaal met dezelfde milieu- en sociale factoren rekening houden. Om te beoordelen hoe solide een norm is, moet ten slotte ook rekening worden gehouden met bijkomende factoren zoals de bestuurlijke structuur, transparantie, klachtenprocedures, enzⁱ.

De huidige inspanningen om op het niveau van een jurisdictie (bv. Sabah of Ecuador) engagement voor nulontbossing en certificeringsnormen voor duurzame productie toe te passen, zijn bemoedigend. Zij vormen een belangrijke stap in de richting van een geïntegreerd en alomvattend risicobeheer, met het oog op een duurzame productie in de producerende regio's, ook buiten de afzonderlijke landbouwbedrijven.

Een van de doelstellingen van dit rapport is bepalen hoe groot het aandeel van gecertificeerde importproducten in België is. Dat is immers een indicator voor de inspanningen die worden geleverd om de risico's in de toeleveringsketens te beperken. Alleen voor de hout- en papiersector is er echter een grondige marktstudie gebeurd, die werd uitgevoerd in het kader van een sectorale overeenkomst tussen actoren uit de sector en de overheid. Voor de andere grondstoffen hebben we ons dan ook gebaseerd op eigen onderzoek (soja) of rapporteren we onvolledige gegevens die niet de volledige Belgische markt dekken (palmolie, cacao...). Het is aan de overheid om sectorale verbintenissen (bv. Beyond Chocolate-partnerschap) met duidelijke en tijdgebonden doelstellingen te bundelen. De overheid moet ook toezien op het uitvoeren van die overeenkomsten. Marktstudies moeten op een samenhangende en transparante manier verslag uitbrengen over de vooruitgang die geboekt is om de doelstellingen te behalen en over de inspanningen van de Belgische sectoren om risico's te beperken en duurzame productiemethoden te bevorderen.

ⁱ De evaluatietool CAT (Certification Assessment Tool) van het WWF maakt het mogelijk om de sterke en zwakke punten van verschillende certificeringsnormen met elkaar te vergelijken.

METHODOLOGIE

De methodologie die voor dit rapport werd toegepast, is ontwikkeld door het studiebureau 3Keel en maakt enkel gebruik van publiek beschikbare gegevens. De analyse kan dus worden overgedaan en maakt een vergelijking van jaar tot jaar en tussen verschillende landen mogelijk. De methode voor de berekening van de invoer en van de overeenkomstige voetafdruk verschilt naargelang de basisproducten, het productieproces, het gebruik van die producten en de beschikbaarheid van gegevens⁵¹. Ondanks enkele beperkingen die hierna worden beschreven, maakt die aanpak het mogelijk om goed in te schatten hoe groot de impact is van de grondstoffen die België invoert.

1 INZICHT IN DE GRONDSTOF

Aan de hand van een bibliografische studie werd elke grondstof, het gebruik ervan en de gebieden waar ze wordt geproduceerd, beschreven. De geanalyseerde grondstoffen (soja, cacao, palmolie,

koffie, rundvlees en leer, hout en pulp, rubber) werden geselecteerd omdat ze erkend worden als vectoren van ontbossing en aantasting van bossen in de Europese import⁵².

2 SCHATTING VAN DE INGEVOERDE VOLUMES

De ingevoerde volumes worden geschat op basis van VN Comtrade⁵³-gegevens (douanegegevens). De verzamelde gegevens hebben betrekking op ingevoerde grondstoffen als:

- Ruwe grondstof, bv. palmolie, sojabonen
- Een grondstof die verwerkt is als onderdeel of ingrediënt van een vervaardigd product, bijvoorbeeld natuurlijk rubber in een autoband, hout in een tuintafel of in verwarmingspellets.
- Een grondstof die tijdens het productieproces in het ingevoerde product wordt 'geïntegreerd', bijvoorbeeld sojaschroot dat wordt gebruikt om pluimvee te voeden, wordt meegerekend in de invoer van pluimvee.

Sommige grondstoffen worden in duizenden verschillende producten gebruikt. Deze analyse beperkt zich tot de productcategorieën die in de literatuur als belangrijkste toepassingen worden vernoemd. De cijfers in dit verslag zijn daarom wellicht een onderschatting van de werkelijke volumes en van de oppervlakten die ontbost dreigen te worden.

Wanneer een grondstof wordt ingevoerd als ingrediënt of in het productieproces van een product wordt geïntegreerd, werd het volume van de invoer aangepast. Het aandeel van de grondstof in het ingevoerde eindproduct wordt berekend aan de hand van gemiddelde omrekeningsfactoren uit de literatuur.

3 BEPALING VAN HET LAND VAN PRODUCTIE

Het is niet eenvoudig om de primaire oorsprong van Belgische importproducten te bepalen. De eerste stap is het identificeren van de landen die naar België exporteren, zoals aangegeven in de gegevens van de VN-Comtrade. De Belgische invoer wordt verondersteld afkomstig te zijn uit die landen of uit de landen die aan deze

landen hebben geleverd. Zo is de invoer van hout uit China toegewezen aan China en ook aan producerende landen die naar China exporteren (Rusland, Brazilië, enz.), met inachtneming van de verhouding tussen de hoeveelheden hout die in China geproduceerd worden en de hoeveelheden hout die China uit andere landen invoert.

4 SCHATTING VAN DE VOETAFDruk

De jaarlijkse voetafdruk werd geschat op basis van de opbrengsten per land en per jaar in de FAO STAT-database. De opbrengsten kunnen aanzienlijk variëren, afhankelijk van de productiesystemen en de weersomstandigheden. Die verschillen kunnen leiden tot een daling van de Belgische voetafdruk, zelfs als de import toeneemt (bv. door een goede oogst, of na een verandering van handelspartner ten voordele van een land met hogere opbrengsten). Dit rapport maakt gebruik van de gemiddelde voetafdruk voor de jaren 2013 tot 2017.

Voor pulp en hout is de opbrengst gebaseerd op de netto jaarlijkse toename van het bosareaal in het land van productie. Voor rundvlees en leer werd de voetafdruk geschat op basis van de oppervlakte van weidegronden van het land, de totale rundveeproductie en de efficiëntie van het voedergebruik door het vee. De grootste variatie in productiesystemen, van de meest intensieve tot de meest extensieve, werd opgetekend in de productie van rundvlees en leer.

5 TOEWIJZING VAN EEN RISICONIVEAU AAN PRODUCERENDE LANDEN

Na het bepalen van de oorsprong van de Belgische import en de bijbehorende voetafdruk verkent deze studie de mogelijke risico's van de productie van grondstoffen in de verschillende landen. Niet alle landen werden in de analyse opgenomen: alleen de landen die ten minste 2% van de totale waarde van de in België ingevoerde producten vertegenwoordigen, werden in aanmerking genomen.

Die minimumdrempel wordt gebruikt om de studie toe te spitsen op de landen waar het productiegebied dat nodig is voor de Belgische markt het grootst is. Landen waar dat gebied zeer klein is en waar de impact dus beperkt is, worden buiten beschouwing gelaten.

Er werden vier indicatoren gebruikt om de risico's op ontbossing en de sociale en bestuurlijke risico's in te schatten.

Voor elk producerend land werd een score voor de verschillende criteria genoteerd en de scores werden opgeteld om een totaalscore op 12 te verkrijgen. De eindscores werden vervolgens verdeeld in 5 categorieën: zeer hoog risico (totale score van 11 of meer: Indonesië, Nigeria,

Paraguay...), hoog risico (9-10: Argentinië, Brazilië, Maleisië, Rusland...), matig risico (7-8: Canada, India, VS...), matig tot laag risico (5-6: Finland, Ghana) en laag risico (4 of minder: voornamelijk Europese landen). Die indicatoren zijn gebaseerd op nationale gegevens en daarom geven de scores algemene risiconiveaus weer, die niet specifiek zijn voor een bepaalde grondstof of producerende regio. De scores geven het niveau van niet-beperkte risico's aan, d.w.z. ze houden geen rekening met maatregelen die eventueel genomen worden om ervoor te zorgen dat de productie die voor België bestemd is vrij is van ontbossing of sociale risico's.

Voor de overgrote meerderheid van de Belgische importproducten is het ook belangrijk te erkennen dat de beperkte traceerbaarheid van de toeleveringsketens het niet mogelijk maakt om de plaats van productie of de risico's precies te bepalen. Het risico dat een grondstof in verband kan gebracht worden met ontbossing of sociale of bestuurlijke problemen kan binnen een land of afhankelijk van het productiesysteem aanzienlijk verschillen.

INDICATOR	BESCHRIJVING	HOOG RISICO	MATIG RISICO	LAAG RISICO
Verlies van bosareaal	Evaluatie van Global Forest Watch over de oppervlakte bebost gebied die verloren is gegaan tussen 2012 en 2016	≥1M HA	500K Å 1M HA	<500K HA
Ontbossingsgraad	Verandering, in percentage, van het natuurlijk bosareaal tussen 2010 en 2015 (FAO)	≤-1%	-1% Å 0%	≥0%
Arbeidsrechten	ITUC-index op arbeidsnormen, gebaseerd op de gemelde en gepubliceerde schendingen van de rechten van werknemers in 2017	≥5	3 Å 4	≤2
Waarnemingen van corruptie	Index van de waargenomen corruptiegraad in de publieke sector, gepubliceerd in 2017 (Transparency International)	≤36	37-72	>72

6 VASTSTELLING VAN HET AANDEEL VAN DE VOETAFDruk EN DE VOLUMES WAARVOOR ER EEN RISICO OP ONTBOSsing BESTAAT

De invoer van grondstoffen in België en de bijhorende voetafdrukken hebben per productieland een risiconiveau gekregen. Ontbossing is een complex en niet-lineair proces waarbij land kan worden aangetast of voor andere doeleinden kan worden gebruikt voordat het als landbouwgrond wordt gebruikt. Het

is niet noodzakelijk juist om een rechtstreeks verband te leggen tussen de Belgische vraag en de omvorming van bossen in producerende landen. De massale en toenemende vraag vormt echter een stimulans om de productie te verhogen ten koste van bosgebieden.

7 SCHATTING VAN HET VERBRUIK IN EN DE VOETAFDruk VAN BELGIË

Het Belgische verbruik van elk product werd geschat door de uitvoer af te trekken van de invoer. Voor rundvlees, hout en papier werd de Belgische productie bij de invoer opgeteld voordat de uitvoer

ervan werd afgetrokken. De schatting van het exportvolume is gebaseerd op dezelfde databank en dezelfde productcodes als de schatting van het importvolume (zie hierboven).

BEPERKINGEN VAN DE STUDIE

Gezien de complexiteit van de geanalyseerde toeleveringsketens voor basisproducten zijn de gepresenteerde cijfers wellicht een onderschatting van de totale Belgische invoer en van de oppervlakte die nodig is om dat invoervolume te produceren. De Belgische bos- en landbouwvoetafdruk op het eigen grondgebied blijft in deze studie buiten beschouwing.

Uitdagingen op het vlak van gegevens en benaderingen van deze studie:

- De toewijzing van productvolumes aan producerende landen is gebaseerd op een schatting, wanneer het producerende land niet rechtstreeks naar België exporteert. Als er bijvoorbeeld soja uit Nederland werd ingevoerd, werden de landen van herkomst ingeschat op basis van de gemiddelde verdeling tussen de verschillende landen van herkomst van de invoer in Nederland. Met andere woorden, de landen van waaruit Nederland invoert, worden beschouwd als oorspronkelijke landen van herkomst in verhouding tot hun aandeel in de Nederlandse invoer. Bovendien kunnen die landen ook een tussenschakel in de keten zijn en zijn zij dus niet noodzakelijk een weergave van de werkelijke oorsprong van de ruwe grondstof.
- De aanwezigheid van **'geïntegreerde' grondstoffen** in eindproducten die België invoert, kon in dit rapport niet volledig onderzocht worden. Alleen de belangrijke toepassingen werden opgenomen, waardoor de berekende cijfers wellicht een onderschatting zijn. Zo worden er waarschijnlijk kleine hoeveelheden palmolie gebruikt in een scala aan producten dat veel breder is dan wat in dit rapport geanalyseerd werd.
- De **omzetting** van importvolumes naar productieoppervlakte is gebaseerd op gegevens over de landbouwopbrengst. Die opbrengst varieert van jaar tot jaar binnen elk land, maar ook tussen landen onderling. De toename van de Belgische voetafdruk in het buitenland kan dus het gevolg zijn van een toenemende vraag, maar ook van variaties in opbrengst of veranderingen van handelspartners.
- De gebruikte methode is enkel een schatting van de voetafdruk en het risico op **nationaal niveau**, waarbij aanzienlijke lokale effecten verwaarloosd kunnen worden. Wij erkennen deze beperking, gelet op de potentiële variatie binnen landen en tussen productiesystemen.
- In deze studie hoopten we in eerste instantie vast te stellen welke maatregelen worden genomen om de risico's binnen de toeleveringsketens te beperken, vooral door het gebruik van **certificeringen** door derden. Maar voor de meeste geanalyseerde basisproducten is er momenteel een gebrek aan degelijke monitoring van gecertificeerde producten op de Belgische markt.

VERWIJZINGEN/VOETNOTEN

- 1 WWF (2018) Living Planet Report 2018. Aiming Higher
- 2 Global Forest Watch Climate (2018) By the Numbers: The Value of Tropical Forests in the Climate Change Equation, beschikbaar op: <https://www.wri.org/blog/2018/10/numbers-value-tropical-forests-climate-change-equation>
- 3 WWF (2015) WWF Living Forests Report Chapter 5: Saving Forests at Risk
- 4 Lawson, S., 2014. Consumer Goods and deforestation: An analysis of the extent and nature of illegality in forest conversion for agriculture and timber plantations. Beschikbaar op: <https://www.forest-trends.org/publications/consumer-goods-and-deforestation/>
- 5 Idem 3
- 6 European Commission, 2013. The impact of EU consumption on deforestation: Identification of critical areas where community policies and legislation could be reviewed.
- 7 Accountability Framework initiative : <https://accountability-framework.org/about-us/>
- 8 Nederlandse sojacoalitie (2012) Soja Barometer 2012, beschikbaar op: https://www.bothends.org/uploaded_files/document/Soja_Barometer_2012.pdf
- 9 Hassel Kroes & Barbara Kuepper (2016) Soy use in Belgium. A research paper prepared for WWF-Belgium. Profundo, Amsterdam, The Netherlands.
- 10 WWF (2014) The Growth of Soy Impacts and Solutions, beschikbaar op: http://awsassets.wwfdk.panda.org/downloads/wwf_soy_report_final_jan_19.pdf
- 11 WWF-EU (2015) EATING UP FORESTS How EU consumption drives deforestation and land conversion: The case of soy from Brazil, beschikbaar op: http://awsassets.panda.org/downloads/wwf_epo_eu_soy_report_2015_v4_web_web_1.pdf.
- 12 idem 10
- 13 idem 11
- 14 Danckaert S. (2016) Geen veevoeder zonder soja? Aandeel van de Vlaamse veehouderij in het sojaverbruik in België, Departement Landbouw en Visserij, Brussel, beschikbaar op: https://lv.vlaanderen.be/sites/default/files/attachments/geen_veevoeder_zonder_soja_-_website.pdf
- 15 Anton Riera, Clémentine Antier, Philippe Baret (2019): Study on Livestock scenarios for Belgium in 2050
- 16 Hassel Kroes , Barbara Kuepper (2015). Mapping the soy supply chain in Europe. A research paper prepared for WNF. Profundo research and advice. Mei 2015, beschikbaar op: http://assets.wnf.nl/downloads/mapping_the_soy_supply_chain_in_europe_wnf_12_may_2015_final_1.pdf
- 17 idem 15
- 18 Mighty Earth, 2017. Chocolate's Dark Secret: www.mightyearth.org/wp-content/uploads/2017/09/chocolates_dark_secret_english_web.pdf
- 19 Antonie Fountain & Friedel Huetz-Adams (2018) Cocoa Barometer, beschikbaar op: http://www.cocoabarometer.org/cocoa_barometer/Download_files/2018%20Cocoa%20Barometer%20180420.pdf
- 20 BTC Trade for Development (2016) Market study on the presence of sustainable products in Belgian supermarkets.
- 21 FAO, Livestock Policy Brief 03, Cattle ranching and deforestation. Beschikbaar op: <http://www.fao.org/3/a-a0262e.pdf>
- 22 Brack, D., Glover, A., Wellesley, L. (2016) Agricultural Commodity Supply Chains: Trade, Consumption and Deforestation, Chatham House Research Paper. Beschikbaar op: <https://www.chathamhouse.org/publication/agricultural-commodity-supply-chains-trade-consumption-and-deforestation>
- 23 VLAM, beschikbaar op: https://www.vlam.be/public/uploads/files/feiten_en_cijfers/vlees/Belgisch_vleesverbruik_2007-2016.pdf
- 24 Bron: FAOSTAT
- 25 ILO (2009) Fighting Forced Labour : The Example of Brazil. International Labour Organization
- 26 Global Roundtable for Sustainable Beef, beschikbaar op: https://grsbeef.org/Resources/Documents/GRSB%20Principles%20and%20Criteria%20for%20for%20Global%20Sustainable%20Beef_091514.pdf
- 27 Gabriele Manoli / ETH Zurich (2018) Substitutes may make matters worse, beschikbaar op: <https://www.ethz.ch/en/news-and-events/eth-news/news/2018/10/blog-manoli-palmoel.html>
- 28 Transport and Environment (2018) Seven facts about palm oil biodiesel, beschikbaar op: <https://www.transportenvironment.org/publications/seven-facts-about-palm-oil-biodiesel>
- 29 Geist, H.J. & Lambin, E.F. (2011). What drives tropical deforestation? A meta-analysis of proximate and underlying causes of

- deforestation based on subnational case study evidence. – (LUCC Report Series; 4). CIACO Louvain-la-Neuve.
- 30 Bron: FAOSTAT
- 31 Bron: <http://www.rspo.org/certification/smallholders>
- 32 Vijay V. et al. (2017) The impacts of palm oil on recent deforestation and biodiversity loss. PLoS ONE 11/7, 1-19.
- 33 Miettinen, J., Shi, C., and Liew, S.C. (2016). Land cover distribution in the peatlands of Peninsular Malaysia, Sumatra and Borneo in 2015 with changes since 1990' Global Ecology and Conservation, Volume 6, Pp 67-78
- 34 WWF (2015) Living Forests Report: Saving Forests at Risk
- 35 New York Declaration on Forests Progress Report, beschikbaar op: <http://forestdeclaration.org/goal/goal-2/>
- 36 Forest500 (2017) Achieving 2020: Forest 500 Report 2017, beschikbaar op: <https://forest500.org/achieving-2020-forest-500-report-2017>
- 37 Transport & Environment (2016) Globiom: the basis for biofuel policy post-2020, beschikbaar op: https://www.transportenvironment.org/sites/te/files/publications/2016_04_TE_Globiom_paper_FINAL_0.pdf.
- 38 Panhuysen, S. and Pierrot, J. (2018). Coffee Barometer 2018.
- 39 Oxfam (2002) Mugged : Poverty in the coffee cup. Oxfam International.
- 40 Bron: FAOSTAT
- 41 Bron: FAOSTAT
- 42 Panhuysen, S. and Pierrot, J. (2018) Coffee Barometer 2018.
- 43 Danwatch (2016) Bitter coffee, beschikbaar op: <https://old.danwatch.dk/wp-content/uploads/2016/03/Danwatch-Bitter-Coffee-MARCH-2016.pdf>
- 44 Euromonitor International Consulting (2017). Market Research On Certified Coffee Market Potential In Belgium: A presentation compiled by Euromonitor International Consulting for the Trade for Development Centre of the Belgian Development Agency (BTC) and UTZ, beschikbaar op: https://www.befair.be/drupal_files/public/all-files/brochure/Final%20Report_CERTIFIED%20COFFEE%20MARKET%20POTENTIAL%20IN%20BELGIUM.pdf.
- 45 Bron: FAOSTAT
- 46 FAO. FAOSTAT Online Statistical Service <http://faostat.fao.org> (2014).
- 47 United States Department of Labour: <http://www.dol.gov/ilab/reports/child-labor/list-of-goods/>
- 48 FSC, beschikbaar op: <https://ic.fsc.org/en/for-business/fsc-tools/local-market-successes/20-per-cent-of-forest-based-trade-by-2020>
- 49 WWF (2012), WWF Living Forest Report, Chapter 4: Forests and wood products, beschikbaar op: http://wwf.panda.org/our_work/forests/forest_publications_news_and_reports/living_forests_report/.
- 50 Van der Heyden, De Somviele, van Benthem, Oldenburger, Kremers, Bilsen (2018) Gecertificeerd hout op de Belgische markt in 2016.
- 51 De methodologie wordt in detail beschreven in het technisch rapport "Risky business: The risk of corruption and forest loss in Belgium's imports of commodities", beschikbaar op www.wwf.be
- 52 Cuypers, D., Geerken, T., Gorissen, L., Lust, A., Peters, G., Karstensen, J., Prieler, S., Fisher, G., Hizsnyik, E. and van Velthuizen, H. (2013). The impact of EU consumption on deforestation: Comprehensive analysis of the impact of EU consumption on deforestation. European Union Technical Report - 2013 – 063
- 53 UN Comtrade, <https://comtrade.un.org/>

GEÏMPORTEERDE ONTBOSSING

7

geanalyseerde producten:
soja, cacao, hout en papier,
palmolie, vlees en leder,
koffie en rubber

10,4

miljoen hectare, meer
dan 3 keer de oppervlakte
van België: de Belgische
voetafdruk in het buitenland



1/3

van de totale voetafdruk is
bedoeld voor de Belgische
consumptie, de rest wordt
opnieuw geëxporteerd

40%

Het deel van onze
voetafdruk die mogelijks
heeft bijgedragen tot
ontbossing, ofwel
4,2 miljoen hectare

4

grondstoffen (soja, cacao,
hout en palmolie) met
prioriteit aan te pakken



Onze missie

Het verlies van biodiversiteit tegengaan en bouwen aan een toekomst waarin de mens in harmonie leeft met de natuur.

www.wwf.be | www.facebook.com/wwf.be