



HOE ONZE REGERINGEN EEN VEILIGE, GEZONDE EN DUURZAME TOEKOMST KUNNEN VERZEKEREN

VIER POLITIEKE PRIORITEITEN VOOR BELGIË

Uit het laatste 'Living Planet Report' van WWF blijkt dat gewervelde populaties - vissen, vogels, zoogdieren, amfibieën en reptielen - de voorbije 40 jaar wereldwijd met 60% geslonken zijn. Er speelt zich voor onze ogen een zesde massa-uitroeiing af, vergelijkbaar met die van de dinosaurussen 65 miljoen jaar geleden. Parallel daarmee bevestigt een hele reeks wetenschappelijke studies dat het klimaat op drift is. We vernietigen het leven op aarde en brengen zo onze huidige en toekomstige levenskwaliteit in gevaar, en ook die van de komende generaties en van ontelbare andere soorten waarmee we de planeet delen.

Het is onze plicht om te handelen, want ondanks de omvang van de dreiging is er nog tijd om het tij te keren en de schade te beperken. De komende vijf tot tien jaar zullen beslissend zijn. WWF roept op tot onmiddellijke actie. De klimaatverandering aanpakken en de achteruitgang van de biodiversiteit stoppen, zijn onze topprioriteiten.

We dragen de gedeelde verantwoordelijkheid maar hebben niet allemaal dezelfde impact: de politieke verantwoordelijken hebben unieke hefboomen in handen om de veranderingen te versnellen en te vermenigvuldigen die burgers, verenigingen, ondernemers, wetenschappers ... gestart zijn.



Om de klimaatverandering en het verlies van biodiversiteit aan te pakken, dringt de tijd om deze hefboomen te activeren. De regionale, federale en Europese verkiezingen van mei 2019 blijken dus cruciaal om veranderingen op gang te brengen. Veranderingen die zich opdringen en die doorslaggevend zullen zijn voor onze toekomst en die van de andere levende wezens.

De politieke partijen mogen op talrijke punten van mening verschillen, maar in deze kwestie hebben ze geen keuze: elke partij moet zich inzetten voor onze planeet, de thuis van alle mensen. We stellen echter vast dat de natuur te weinig centraal staat in het politieke debat hoewel ze nauw verbonden is met de voornaamste uitdagingen waarmee de wereld vandaag geconfronteerd wordt. De natuur is nochtans de lucht die we inademen, het water dat we drinken, het voedsel dat we eten. De natuur, dat is de natuurlijke bescherming tegen overstromingen, tegen het stijgen van de zeespiegel en tegen de erosie van de bodem. De natuur is een kostbare voorraad grondstoffen, geneeskrachtige planten, ruimtes voor herbronning, welzijn en verwondering, plaatsen om te leren en zich te inspireren ... de lijst is eindeloos.

Het staat als een paal boven water: we hebben de natuur nodig. WWF zal niet nalaten iedereen hieraan te herinneren gedurende de hele verkiezingscampagne en erna.

De taak is immens. Waar te beginnen? Om onze toekomstige regeringen op het goede spoor te brengen, hebben wij vier prioriteiten voor het beleid geformuleerd:

- **Actie voor het klimaat;**
- **Stop de illegale handel in hout en wilde soorten;**
- **Een gezonde landbouw voor mens en natuur;**
- **Meer ruimte voor natuur.**

Wij rekenen op uw inzet om deze uitdagingen de komende vijf jaar op te nemen en staan tot uw beschikking om ze samen te verwezenlijken.

Antoine Lebrun,
Directeur van WWF-België



DE TOEKOMST VOORBEREIDEN

De klimaatverandering is ondertussen een feit: de voorbije maanden hebben uitzonderlijk krachtige, extreme temperaturen en helse stortregens geen enkel deel van de wereld gespaard. **We drijven onze planeet tot het uiterste van haar draagkracht en de impact** daarvan op ons welzijn, onze gezondheid en onze economie laat zich almaar meer voelen.

In zijn 2017 rapport concludeerde het World Economic Forum dat **vijf van de tien grootste risico's voor de economie te maken hebben met het milieu en de klimaatverandering** en dat zowel hun waarschijnlijkheid als hun impact aan het toenemen zijn.

Omdat de klimaatverandering zich niet aan grenzen houdt, heeft elk land zijn verantwoordelijkheid om samen de toename van **de gemiddelde temperatuur voor de planeet op maximaal 1,5°C te houden**, zoals in het Akkoord van Parijs was afgesproken.

We weten dat het **nog niet te laat is om een leefbaar klimaat in stand te houden** voor ons en voor alle andere soorten waarmee we de planeet delen maar dat het komende decennium doorslaggevend zal zijn. We weten ook dat de **veranderingen in het milieu al ingezet zijn**, dat we ze niet meer kunnen tegenhouden maar de impact ervan wel nog **kunnen beperken**. We moeten ons dus voorbereiden op de toekomst.

In België hebben we daarvoor twee prioriteiten: **een wetgevend kader creëren om de klimaatacties in wetten te gieten en de lange termijn te verzekeren en stoppen met de ondersteuning van de fossiele brandstoffen met overheidsgeld**.

Een 'klimaatwet' kan ervoor zorgen dat de kortetermijndoelstellingen van elke legislatuur de langetermijndoelstelling van het land niet in de weg staan, namelijk **CO₂-neutraal worden ruim vóór 2050**.

Zo'n wet zou ook de verschillende sectoren in staat stellen om in te spelen op de situatie, de nodige veranderingen door te voeren en nieuwe economische kansen te ontwikkelen.

Wereldwijd gaan er meer en meer stemmen op om de subsidies voor fossiele brandstoffen af te schaffen. In België worden net als elders **elk jaar miljarden euro's uitgegeven aan vervuilende vormen van energie**. Deze subsidies zouden naar sectoren moeten gaan die zich bezighouden met oplossingen voor en aanpassingen aan de klimaatverandering.

EEN MUNT MET TWEE KANTEN

Klimaatverandering en het verlies aan biodiversiteit versterken elkaar.

Eenzijds vormt de klimaatverandering een van de vijf grootste bedreigingen voor de biodiversiteit.

Anderzijds speelt dezelfde biodiversiteit een zeer belangrijke rol in de stabiliteit van het klimaat.

De helft van onze uitstoot aan broeikasgassen wordt immers door planten en de oceaan geabsorbeerd.

De andere helft hoopt zich op in de atmosfeer en versterkt er het broeikaseffect.



FOCUS OP BELGIË

2,3°C gemiddelde temperatuurstijging in België, tegenover 200 jaar geleden

1/5 Het Europese Milieuagentschap berekende dat België haar emissiereductie doelstelling voor 2030 met 1/5 zal missen

WAAROM WE DE SUBSIDIËRING VAN FOSSIELE BRANDSTOFFEN MOETEN STOPZETTEN

- Deze energievormen dragen massaal bij tot de klimaatverandering: **40 miljard ton CO₂** komt elk jaar vrij in de atmosfeer;
- Hun ontginning heeft vaak een negatieve sociale en milieu-impact;
- Ze maken ons afhankelijk van andere landen zoals Rusland, Saoedi-Arabië, Qatar, Nigeria;
- Ze wegen enorm op de schatkist: minstens **112 miljard euro** per jaar in Europa en minimaal **2,7 miljard euro** per jaar in België;
- Dat bedrag kan dus niet gebruikt worden om te investeren in een transformatie van alle sectoren in de samenleving en om ons land te helpen CO₂-neutraal te worden vóór 2050;

Dat brengt ons vermogen om onze klimaatdoelstellingen te behalen in het gedrang.

1% van het **BBP wereldwijde/jaar** de huidige kostprijs van de bestrijding van de klimaatverandering

20% van het **BBP wereldwijde/jaar** de kostprijs van de klimaatverandering als we niets ondernemen

OM ACTIE TE ONDERNEMEN VOOR HET KLIMAAT, VRAAGT WWF AAN DE VOLGENDE REGERING:

1. De garantie dat België ruim vóór 2050 CO₂-neutraal is

Op federaal en regionaal niveau moeten er regels worden vastgelegd om CO₂-neutraliteit in ons land ruim vóór 2050 te garanderen. Deze teksten moeten minstens het volgende bevatten:

- langetermijn- en tussentijdse doelstellingen voor de uitstootvermindering;
- de oprichting van een onafhankelijke 'Klimaatraad', samengesteld uit experts die alle regeringen adviseren, belanghebbenden raadplegen, voortgang rapporteren aan de parlementen en wiens aanbevelingen door de regeringen worden gevolgd;
- een uitvoeringsplan met concrete maatregelen, dat om de 5 jaar herzien en verbeterd wordt (in lijn met het Akkoord van Parijs);
- een investeringsplan voor 5 jaar en een jaarlijks budget, aangepast aan het uitvoeringsplan en inclusief de kosten voor de 'Klimaatraad';
- een bindende procedure in geval van niet-naleving van de regelgeving.

2. Stop de subsidiëring van fossiele brandstoffen

Om dit te doen, zijn er drie prioriteiten:

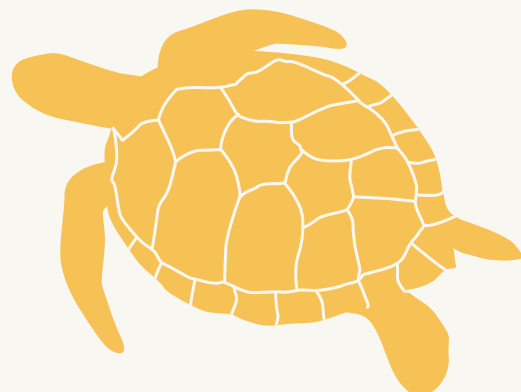
1. het gebruik van de definitie 'subsidie voor fossiele brandstoffen' (zoals bepaald door de Wereldhandelsorganisatie) door alle overheden van het land, om zo coherentie te waarborgen;
2. zorgen voor de transparantie rond financiële overheidssteun voor fossiele brandstoffen via een jaarlijkse inventaris, gecontroleerd door het bevoegde parlement;
3. het opstellen van een actieplan met een tijdschema om ten laatste in 2025 de subsidies voor fossiele brandstoffen af te schaffen; dit plan omvat sociale en eventueel andere maatregelen om de energietransitie te begeleiden, met de nadruk op de volledige benutting van het potentieel aan hernieuwbare energie.

SAMEN VOORUIT

Onze expertise is beschikbaar om u te helpen



Julie VANDENBERGHE
Beleidsmedewerker Klimaat
Julie.Vandenberghe@wwf.be
+32 (0)2 340 09 63



ACTIE TEGEN ILLEGALE WERELDHANDEL

De stroperij en de handel in wilde dieren brengen het overleven van tal van bedreigde soorten in het gedrang, in de tropen maar ook in Europa. Samen behoren ze tot de **10 meest winstgevendste vormen van illegale handel (tussen 4 en 20 miljard euro per jaar)**, net zoals de handel in drugs, wapens, namaakgoederen en mensen.

De criminaliteit rond wilde diersoorten is vaak het werk van **internationaal georganiseerde criminele netwerken**. Die netwerken worden aangetrokken door de **grote winsten** en het **bepaalde risico**. Behalve hun impact op de wildbestanden leiden die misdrijven ook tot geweld en corruptie en vormen ze een bedreiging voor de vrede, de veiligheid en de ontwikkelingskansen van de lokale bevolking in de getroffen landen. Bovendien lopen de ontwikkelingslanden door die handel jaarlijks tussen 8 en 23 miljard euro mis.

Ook wat de bossen betreft **leidt de illegale houtkap tot achteruitgang van dit type habitat en tot het verdwijnen van bossen met een grote ecologische waarde**, zoals in het Amazonegebied, in het stroomgebied van de Congorivier en in de oerbossen van de Karpaten. Het verdwijnen van bossen genereert overigens tot **12 % van de uitstoot aan broeikasgassen**, verkleint de beschikbare levensruimte voor meer dan **50 % van de biodiversiteit op aarde** en vermindert de **beschermende werking van de bossen** (bescherming tegen erosie en overstromingen, koolstofopslag, enz.).

De handel in wilde dieren en tropische houtsoorten is gereguleerd (door CITES op mondiaal niveau en door RBUE in Europa) en elk doorvoerland of elke afnemer moet zijn rol vervullen en toezien op een robuuste naleving van deze wetten en regels, hetgeen dus ook in België het geval moet zijn.

ACTIE IN BELGIË HEEFT EEN DAADWERKELIJKE MEERWAARDE

De luchthaven van Brussel-Nationaal en de haven van Antwerpen zijn belangrijke aankomstzones in termen van hoeveelheden aan goederen die er circuleren. Binnen Europa fungeert België als een draaischijf.

VOORNAAMSTE VORMEN VAN ILLEGALE HANDEL

- Geneesmiddelen op basis van planten
- Ivoor
- Zeepaardjes
- Reptielen

HOUT EN ILLEGAAL HOUT

- **6^e invoerder** op Europees niveau van hout en papier
- **1^e invoerder** op Europees niveau van tropische houtsoorten
- **4,46 miljoen ha** bos wereldwijd bevoorraadt elk jaar onze markt
- **Waarvan 17%** in landen met een groot risico op illegale houtkap

HET SCHUBDIER

IS WERELDWIJD HET GROOTSTE SLACHTOFFER VAN ILLEGALE JACHT: TUSSEN 2000 EN 2013 WERDEN 1 MILJOEN DIEREN GEDOOD OM HUN SCHUBBEN EN HUN VLEES



ELK JAAR

worden meer dan **20 000** olifanten en ruim **1 000** neushoorns gedood voor hun ivoor en hun hoorns



15-30 %

VAN DE WERELDWIJDE HOUTKAP IS ILLEGAAL

50-90 %

VAN DE HOUTKAP IN DE BELANGRIJKSTE TROPISCHE LANDEN IS ILLEGAAL

JAARLIJKS GAAT DE OPPERVLAKTE VAN BELGIË AAN BOSSEN VERLOREN

2x



OM DE ILLEGALE HANDEL IN HOUT EN WILDE SOORTEN IN BELGIË TE STOPPEN, VRAAGT WWF AAN DE VOLGENDE REGERING:

1. De uitwerking en uitvoering van een nationaal actieplan met het oog op het stoppen van de illegale handel in hout en wilde planten- en diersoorten in België;

Dit plan definieert duidelijke prioriteiten op basis van de voornaamste risico's, voorziet de nodige middelen voor justitie (waaronder magistraten en gespecialiseerde rechtbanken), politie (met name om de dienst leefmilieu van de federale politie te versterken), douane en de milieudiensten, en bevordert eveneens een effectieve coördinatie en samenwerking tussen deze diensten op federaal en regionaal niveau;

2. De versterking van opsporing en controles (in het bijzonder op de belangrijkste plaatsen van binnenkomst en transit, maar ook op het internet);

3. Het opleggen van strenge sancties voor overtredingen van de betrokken regelgeving, meer bepaald CITES en de EU-houtverordening;

4. Het opvolgen van de ontwikkelingen in de illegale handel in planten- en diersoorten en de toepassing van nieuwe technieken en hulpmiddelen om producten op te sporen (bijvoorbeeld isotoop- en DNA-analyses);

5. De sensibilisering van consumenten en bedrijven om de handel in illegale producten te voorkomen.



SAMEN VOORUIT

Onze experts zijn beschikbaar om u te helpen



Sofie RUYSSCHAERT

Beleidsmedewerker Wildlife

Sofie.Ruysschaert@wwf.be

+32 (0)2 340 09 85



Béatrice WEDEUX

Beleidsmedewerker Bossen

Beatrice.Wedeux@wwf.be

+32 (0)2 340 09 82



EEN GEZONDE LANDBOUW VOOR MENS EN NATUUR

ETEN MET EEN GEWETEN

Het overheersende landbouwmodel is voor een groot stuk afhankelijk van fossiele brandstoffen, chemische meststoffen en farmaceutische middelen en heeft op die manier een vernietigende impact op de natuur. Dat geldt ook voor de Belgische sector van de agrovoeding, die niet alleen bij ons een impact heeft op het milieu, maar ook in het buitenland, via onze import. Een zeer groot deel van de voeding die wij consumeren wordt ingevoerd, wat wil zeggen dat we de impact van onze landbouwproductie geëxporteerd hebben naar andere gebieden. Onze consumptie van grondstoffen zoals soja (voornamelijk als veevoeder), palmolie en cacao draagt bij tot de ontbossing en de vernietiging van waardevolle habitats op andere continenten, en dan vooral in Latijns-Amerika en Zuidoost-Azië.

Nochtans kan een duurzame landbouw het milieu vrijwaren in plaats van de natuurlijke rijkdommen uit te putten. Ze houdt de ecosystemen in stand en creëert natuurlijke habitats, verbetert de vruchtbaarheid van de bodem, fungeert als een koolstofput, voorkomt overstromingen en erosie en heeft een aanzienlijke culturele en sociale impact, omdat ze voor gevarieerde landschappen zorgt die mensen inspireren en ertoe aanzetten om zorg te dragen voor de natuur.

Uit recent onderzoek blijkt bovendien dat de overgang naar duurzame landbouw gepaard gaat met een toenemende werkgelegenheid, betere arbeidsomstandigheden en minder milieu- en gezondheidskosten.

Het is van essentieel belang om in België te evolueren naar een landbouwmodel dat gezonde en voedzame producten oplevert, gepaard gaat met een gezonde natuur en een grotere weerbaarheid voor klimaatveranderingen, door kansen te creëren voor kleine en middelgrote landbouwbedrijven en door te kiezen voor de korte keten. België moet ook garanderen dat zijn ingevoerde producten niet gekweekt zijn ten koste van de wouden en andere waardevolle habitats, of van de soorten die er leven en de lokale bevolking die er afhankelijk van is.

IN BELGIË



PESTICIDEN

5,6 kg

pesticiden per hectare landbouwgrond, ofwel 2 x het Europese gemiddelde

KLIMAAT

10,4%

van de uitstoot aan broeikasgassen in België is afkomstig van de landbouwsector, met de veeteelt als koploper

De 5^{de}

sector op het vlak van uitstoot in Vlaanderen

De 4^{de}

op het vlak van uitstoot in Wallonië

VRUCHTBAARHEID VAN DE BODEM

De huidige landbouwpraktijken en de gebruikte meststoffen vernietigen de bodem, verhogen het gevaar voor erosie en verontreinigen het water.

NATUUR

Tussen 1990 en 2017:

55% van de vogels in landelijke gebieden in Wallonië is verdwenen

5 van de 11 vogelsoorten typisch voor graslanden zijn sterk bedreigd in Vlaanderen

JOBS IN DE LANDBOUW

Tussen 1980 en 2017:

68% van de boerderijen is verdwenen

62% van de jobs in de landbouw ging verloren

3x De bedrijven zijn gemiddeld 3x zo groot geworden

SINDS 1990

20%

VAN DE PERMANENTE GRASLANDEN VERDWENEN

Deze graslanden vormen een belangrijke biotoop voor fauna en flora, maar ze zijn momenteel sterk bedreigd door industriële landbouw van mais, bieten en aardappelen.

IN DE TROPEN

BOS KAPPEN OM LANDBOUWGROND TE CREËREN

- Voornaamste oorzaak van het verlies aan biodiversiteit in de tropen (-89% sinds 1970)
- Vormt een bedreiging voor 1,6 miljard mensen die rechtstreeks afhankelijk van het bos (voor voeding, onderdak, brandstof)
- De ontbossing produceert meer CO₂ dan de hele Europese Unie

SOJA, OLIEPALM & VEE

DE VOORNAAMSTE BEDREIGING VOOR 166 MILJOEN HA TROPISCH REGENWOUD TEGEN 2030

JAGUAR & REUZENMIERENETER IN HET OOG SPRINGENDE SOORTEN DIE HET SLACHTOFFER DREIGEN TE WORDEN VAN DE SOJATEELT IN BRAZILIË

IMPORT VANUIT DE TROPEN NAAR BELGIË

SOJA **1,8** miljoen ton soja

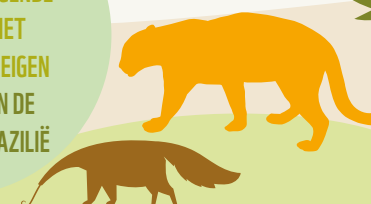
60% is afkomstig uit Brazilië & Argentinië

8^{ste} invoerder van palmolie in Europa

PALMOLIE **460 000** ton palmolie voornamelijk afkomstig uit Indonesië en Maleisië

5^{de} invoerder van palmolie in Europa

DE ORANG OETAN SINDS 1999 IS DE HELFT VAN DE ORANG OETANS IN BORNEO VERDWENEN, DOOR DE AANPLANTING VAN OLIEPALM



OM EEN VOOR MENS EN NATUUR GEZONDE LANDBOUW TE BEVORDEREN, VRAAGT WWF AAN DE VOLGENDE REGERING:

1. De goedkeuring en uitvoering van ambitieuze regionale strategische plannen in het kader van het nieuwe gemeenschappelijk landbouwbeleid (GLB); deze strategische plannen voorzien in:

- het aanwenden van 50% van de Europese subsidies om de overgang naar een meer duurzame landbouw te ondersteunen;
- de landbouwers financieel motiveren om permanente graslanden en natuurlijke landschapselementen (hagen, bomen, vijvers, enzovoort) te onderhouden om de biodiversiteit en de weerstand tegen klimaatverandering te vergroten;
- het ondersteunen van een meer extensieve veeteelt door meer zelfvoorzienend te worden qua voedsel, met name door begrazing en de lokale teelt van peulvruchten.

2. De uitwerking en uitvoering van regionale actieplannen voor een duurzamere veeteelt; deze plannen voorzien in:

- het opzetten van een sectoroverschrijdend platform (landbouw, volksgezondheid, onderzoek en innovatie, milieu en consumentenverenigingen) om de overgang van de veehouderij te begeleiden;
- het promoten van gemengde landbouwbedrijven (type polycultuur-veehouderij) die grondgebonden zijn;
- het opleiden en financieel ondersteunen van landbouwers die willen omschakelen naar veehouderij met minder productiemiddelen (gewasbeschermingsmiddelen, kunstmest en krachtvoer).

3. De garantie dat de Belgische invoer (onder meer van palmolie, cacao en soja) geen ontbossing en vernietiging van natuurlijke habitats tot gevolg heeft, door:

- het opzetten en ondersteunen van overlegplatforms (met vertegenwoordigers van de overheid, de private sector en ngo's) om zo de engagementen, de duurzaamheid en de transparantie te vergroten van de waardeketens voor verschillende grondstoffen die mogelijk verband houden met ontbossing;
- het bieden van financiële en technische hulp aan producerende landen om hun landbouwproductie los te koppelen van ontbossing en aantasting van bossen, en tegelijk het bestuur en het respect voor de rechten van de lokale bevolking te verbeteren;
- het uitwerken op Europees niveau, samen met de andere lidstaten, van een wetgeving en actieplan ter bestrijding van ontbossing en aantasting van bossen.

SAMEN VOORUIT

Onze experts zijn beschikbaar om u te helpen



Monica SCHUSTER

Beleidsmedewerker Voeding
& Landbouw

Monica.Schuster@wwf.be
+32 (0)2 340 09 24



Béatrice WEDEUX

Beleidsmedewerker Bossen

Beatrice.Wedeux@wwf.be
+32 (0)2 340 09 82



OMGAAN MET DE NATUUR: GEVEN EN KRIJGEN

Zoals blijkt uit ons laatste **Living Planet Report** is op 40 jaar tijd 60 % van de populaties van wilde gewervelde soorten verdwenen - **de wereldwijde biodiversiteit gaat er sterk op achteruit** en dat fenomeen doet zich ook bij ons voor. Het is dus van cruciaal belang om **nieuwe oplossingen te vinden** om soorten en ecosystemen te beschermen. Dat veronderstelt **meer plaats geven aan de natuur**. Daartoe zijn uiteraard beschermde zones nodig, maar die **kernen van biodiversiteit** moeten ook onderling verbonden zijn zodat de soorten zich kunnen verplaatsen. Die zones, natuurlijke verbindingen genoemd, hebben allerhande voordelen en bieden ook mogelijkheden om **zich aan te passen aan de klimaatverandering**.

In een sterk verstedelijkt land zoals België vormt het instellen en/of beheren van voldoende van die verbindingen een uitdaging. Nochtans zijn ze **essentieel voor het voortbestaan van soorten** en voor een **gezonde en veerkrachtige natuur**, waar alle Belgen baat bij hebben.

Die natuurzones met elkaar verbinden is dus een noodzakelijke en belangrijke opdracht, in het binnenland maar ook aan de kust.

Gecombineerde natuurlijke 'land-zee gebieden' spelen immers een essentiële rol in de bescherming tegen een stijgend zeewaterpeil. Ze bieden mogelijkheden om CO₂ en zoet water op te slaan, ze houden de verzilting van het grondwater tegen, bieden plaats aan een unieke biodiversiteit en vormen ook nog eens een belangrijk cultureel erfgoed.

'LAND-ZEE' GEBIEDEN

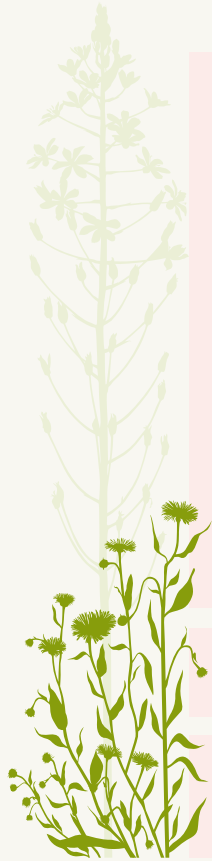
- beschermen tegen de stijging van het zeeniveau;
- slaan CO₂ op;
- slaan zoet water op;
- vormen een barrière tegen de verzilting van het grondwater;
- herbergen een unieke biodiversiteit;
- vormen een belangrijk cultureel erfgoed.

NATUURLIJKE VERBINDINGEN

- helpen dieren om zich te verplaatsen en voort te planten;
- bieden voedsel en een woonplaats aan uiteenlopende soorten;
- filteren vervuiling en beschermen de kernzones van biodiversiteit (bufferfunctie);
- verbeteren de lucht- en waterkwaliteit;
- slaan water op en beschermen zo verstedelijkte zones tegen overstromingen;
- helpen wilde soorten maar ook de mens om zich aan te passen aan de klimaatverandering;
- helpen bestuivers en verminderen het aantal schadelijke dieren;
- verfraaien het landschap, dragen bij tot de levenskwaliteit en bieden mogelijkheden voor het toerisme;
- vormen zones voor recreatie en zachte mobiliteit;
- bevorderen de terugkeer van tot de verbeelding sprekende soorten zoals de wolf, de wilde kat en de otter.



OM MEER RUIMTE AAN DE NATUUR TE GEVEN, VRAAGT WWF AAN DE VOLGENDE REGERING:



1. Het creëren van een ecologisch netwerk door grote natuurgebieden met elkaar te verbinden, ook doorheen groene zones en parken in stedelijke gebieden; dit netwerk:

- omvat brede corridors, bufferzones, ecoducten en bestaande of te herstellen kleine landschapselementen (bomen, hagen, bloemstroken, vijvers, enzovoort);
- richt zich op de functionaliteit voor de natuur (verplaatsing van een maximaal aantal diersoorten, aanpassing aan het klimaat en wateropslag) en voor de mens (recreatie, genieten van de natuur en veilige mobiliteit);
- vertrekt van Natura 2000 en de natuurreservaten, om daarna uitgebreid te worden met niet-beschermde natuurgebieden;
- zorgt ervoor dat verbindingen tussen grensgebieden gewaarborgd worden, en dit via interregionaal en internationaal overleg (indien van toepassing);
- krijgt vorm door raadpleging van de verschillende belanghebbenden.

2. De realisatie van grote natuurlijke verbindingen in de regio Maas-Rijn;

3. Het met elkaar verbinden van beschermde gebieden op land en in zee, en het afbakenen van land-zeereservaten (in de Westhoek, in Lombardsijde, tussen Wenduine en Zeebrugge, de Baai van Heist en het Zwin).

SAMEN VOORUIT



Onze experts zijn beschikbaar om u te helpen



Sofie RUYSSCHAERT

Beleidsmedewerker Wildlife

Sofie.Ruysschaert@wwf.be

+32 (0)2 340 09 85



Sarah VANDEN EEDE

Beleidsmedewerker Oceaan

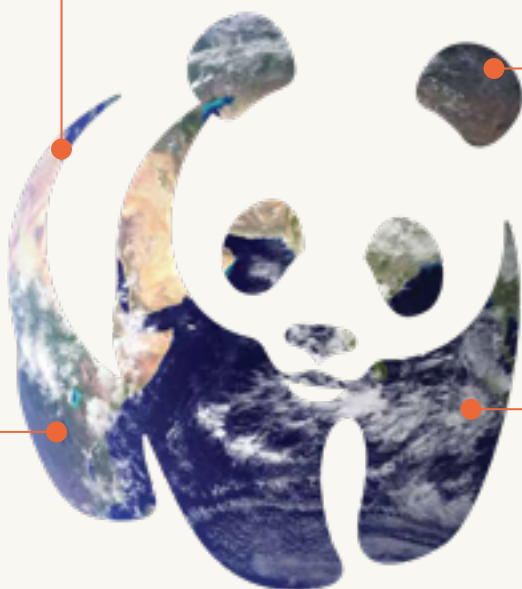
Sarah.VandenEede@wwf.be

+32 (0)2 340 09 82

Coördinatie: Gwendoline Viatour (WWF-België)
Redactioneel werk: Anne-Kirstine de Caritat (Springtime)
Design: Ben Timmers (Springtime)
V.U.: Antoine Lebrun (WWF-België)

**Stop de illegale
handel in hout en
wilde soorten**

**Een gezonde
landbouw voor
mens en natuur**



**Meer ruimte
voor natuur**

Actie voor het klimaat



Onze missie

Het verlies van biodiversiteit tegegaan en bouwen aan een toekomst waarin de mens in harmonie leeft met de natuur

www.wwf.be/verkiezingen2019